



**COMITE DE BOURGOGNE
DE NATATION**



REGLEMENTS SPORTIFS

NATATION COURSE

2013 / 2014

SOMMAIRE

	page
- Vacances scolaires et coordonnées des correspondants informatiques	3
- Catégories d'âge 2013-2014	4
- Calendrier natation course	5
- Motifs du programme	6
- Circuits et procédures	7
- Tourniquet des organisations	10
- Meetings labellisés	10
- Schéma global du programme de l'olympiade 2013/2016	11
- <u>Les compétitions</u> :	12
* Interclubs benjamins	13
* Championnat de France Interclubs (poule régionale)	14
* Championnat Régional bassin de 25m	16
* Interclubs Benjamins et Minimes	19
* Programme des journées du Natathlon et Pouss'nat	21
* Championnat Régional d'Été bassin de 50m	23
* Finale Régionale Pouss'nat	26
* Trophée Régional Lucien Zins	27
- <u>Annexes</u> :	28
* Demande d'autorisation de déplacement hors région et d'organisation de compétition	29
* Tarifs	30
* Fiche type homologation des records	31
* Grille de séries départementales en bassin de 50m	32

VACANCES SCOLAIRES 2013/2014

ZONE B (Dijon)	Début	Reprise
Toussaint	19 octobre après les cours	4 novembre au matin
Noël	21 décembre après les cours	6 janvier au matin
Hiver	22 février après les cours	10 mars au matin
Printemps	19 avril après les cours	5 mai au matin
Eté	5 juillet après les cours	1er septembre au matin

COORDONNEES DES CORRESPONDANTS INFORMATIQUES

Comité	Nom et Prénom	Adresse	Téléphone
Côte d'Or	TILLEROT Eric	56, rue de la Corvée - 21000 Dijon Eric.tillerot@orange.fr	03 80 53 06 85 06 76 86 10 61
Nièvre	MICHOT Laurence	16 rue des Mourez 58180 Marzy, michot.laurence@wanadoo.fr	03 86 59 22 63 06 79 35 88 37
Saône et Loire	REBOUILLAT-CABADAIS Arlette	CN CHALON, Piscine Municipale 40 rue d'Amsterdam - 71100 Chalon S/Saône natation.71@laposte.net	N° CNC : 03 85 41 58 95
Yonne	OLLIVIER Laurence	37 Le Grand Bailly - 89116 Sepeaux laurenceollivier@aol.com	03 86 73 11 06 06 32 72 33 10
Bourgogne	Secrétariat du Comité	Comité Régional de Natation 19 rue Pierre de Coubertin - 21000 DIJON bourgogne.natation@wanadoo.fr	03 80 52 46 33

COORDONNEES DES RESPONSABLES C.T.S. DEPARTEMENTALES

Comité	Nom et Prénom	Adresse	Téléphone
Côte d'Or	TARDY Julien	2, rue François Baudot - 21000 Dijon ju.tardy@free.fr	06 70 56 62 70
Nièvre	SAULNIER Jérémy	17, rue du Champ Tillet - 58200 Alligny Cosne jerdeux@hotmail.fr	06 67 62 87 22
Saône et Loire	RAY Bastien (sportif)	42, rue Edgar Quinet - 71100 Chalon sur Saône bastien.ray@gmail.com	06 23 70 83 10
	CHARNAY René (administratif)	141 rue des Points Cardinaux - 71000 Mâcon charnayrene@wanadoo.fr	03 85 38 85 81
Yonne	SMOLARZ Pierre	Appt 5 - Place Jean de Joigny - 89300 Joigny pierre.smolarz@gmail.com	06 63 76 04 70
Bourgogne	BOULOMMIER Claude	Comité Régional de Natation 19 rue Pierre de Coubertin - 21000 DIJON claud.boulommier0976@orange.fr	03 86 80 37 39 06 37 56 06 79
	ROSSET Séverine	ctsbourgogne@gmail.com	06 52 91 21 84

CATEGORIES D'AGE 2013-2014

AVENIRS	9 ans et moins	nés en 2005 et après
POUSSINS	10-11 ans	nés en 2004-2003
BENJAMINS	12-13 ans	nés en 2002-2001
MINIMES	14-15 ans	nés en 2000-1999
CADETS	16-17 ans	nés en 1998-1997
JUNIORS	18, 19 et 20 ans	nés en 1996, 1995 et 1994
SENIORS	21 ans et plus	nés en 1993 et avant

Les jeunes gens et jeunes filles sont, pour le même âge, dans la même catégorie

Les nageurs et nageuses, ainsi groupés par tranche d'âge, ont des finalités différentes selon leur catégorie d'âge

Rappel : aucun surclassement n'est autorisé pour l'ensemble des compétitions par catégorie d'âge
(compétitions individuelles ou par équipes, épreuves individuelles et relais)

MAITRES

Epreuves Individuelles		
Maîtres C1 : 25 à 29 ans	Maîtres C5 : 45 à 49 ans	Maîtres C9 : 65 à 69 ans
Maîtres C2 : 30 à 34 ans	Maîtres C6 : 50 à 54 ans	Maîtres C10 : 70 à 74 ans
Maîtres C3 : 35 à 39 ans	Maîtres C7 : 55 à 59 ans	Maîtres C11 : 75 à 79 ans
Maîtres C4 : 40 à 44 ans	Maîtres C8 : 60 à 64 ans	Maîtres C12 : 80 à 84 ans
Maîtres C13 : 85 à 89 ans	Maîtres C14 : 90 à 94 ans	Maîtres C15 : 95 à 99 ans

Epreuves de Relais (Dames / Messieurs / Mixtes)	
Maîtres R1 : 100 à 119 ans	Maîtres R4 : 200 à 239 ans
Maîtres R2 : 120 à 159 ans	Maîtres R5 : 240 à 279 ans
Maîtres R3 : 160 à 199 ans	Maîtres R6 : 280 ans et plus

CALENDRIER REGIONAL NATATION COURSE

Compétition	Date	Lieu	Niveau	Page
<u>Octobre Novembre Décembre</u>				
Interclubs Benjamins	20/10/2013	Nevers	R	13
Championnat de France Interclubs (poule régionale)	9 et 10/11/2013	Auxerre	R	14
Championnat Départemental 25m Hiver	16 et 17/11/2013	4 départements	D	
Championnat Régional 25m	29/11 au 1/12/2013	Chenôve	R	16
Championnat Interrégional 25m	20 au 22/12/2013	Chalon sur Saône	IR	
<u>Janvier/Février/Mars</u>				
Interclubs Benjamins/Minimes	8 et 9/02/2014	Chalon sur Saône	R	19
Natathlon et Pouss'nat J1	15 ou 16/03/2014	4 départements	R	21
Championnat N2 50m Hiver	21 au 23/03/2014		IR	
<u>Avril Mai Juin</u>				
Natathlon et Pouss'nat J2	12 ou 13/04/2014	4 départements	R	21
Coupe de France des Régions	9 et 10/05/2014	Dunkerque	N	Annuel Règlement FFN 2013/2014 page 103
Natathlon et Pouss'nat J3	24 ou 25/05/2014	4 départements + Autun(plot régional)	R	21
Championnat Régional 50m	30/05 au 1/06/2014	Montceau-les-Mines	R	23
Finale régionale pouss'nat	28/06/2014		R	26
Finale régionale du natathlon	29/06/2014		R	27
Trophée Interrégional Lucien Zins « nord-est »	28 et 29/06/2014	Mulhouse	IR	
Championnat N2 50m Eté	20 au 22/06/2014	Béthune	IR	
Championnat Départemental 25m Eté	28 et 29/06/2014	4 départements	D	
<u>Juillet Août</u>				
Coupe de France des Départements	5 et 6/07/2014	Champagnes-Ardennes	N	
Coupe de France des Régions estivale	30 et 31/08/2014	Saint-Palais (64)	N	Annuel Règlement FFN 2013/2014 page 171

MOTIFS DU PROGRAMME

Sur un plan général, il est souhaitable d'aborder l'ensemble du programme de façon logique et cohérente par rapport à l'intérêt des nageurs, leur évolution, leur perspective de carrière, les incitations fédérales.

Les contingences matérielles ou les intérêts locaux ne doivent jamais prendre le pas sur les aspects pédagogiques ou sportifs.

Chaque compétition ou action doit être envisagée en fonction de son intérêt et de son impact.

Nous devons penser à l'image que nous donnons aux parents, partenaires et médias et rester simples et lisibles autant que possible.

PROGRAMME d'Acquisition

(poussins : nés en 2004/2003 et avenir : nés en 2005 et après)

La gestion de cette population est du ressort des départements.

Toutefois, la date et le programme de trois journées qualificatives à la finale régionale du « pouss'nat » sont imposés (dates du natathlon).

Avant de leur proposer un programme certes adapté aux besoins locaux mais correspondant avant tout à leur logique de construction il est impératif de se reporter au spécial règlement national 2013/2014 et de mettre en place en priorité l'approche pluridisciplinaire et les tests de l'ENF.

PROGRAMME Développement

(benjamins nés en 2002/2001)

Voir motifs et détails dans le spécial règlement 2013/2014

Leur compétition prioritaire est le Natathlon composé de 3 journées qualificatives et d'une finale (nationale, interrégionale et régionale)

Ils ont par ailleurs accès aux compétitions par équipe les concernant.

PROGRAMME de Formation

(minimes : nés en 2000/1999 et cadets : nés en 1998/1997)

Programme national, voir motifs et détails dans le spécial règlement 2013/2014

PROGRAMME d'animation

- Championnat régional bassin de 25 m
- Compétitions par équipes
- Championnats départementaux
- Programmes départementaux complémentaires

Circuits et procédures

AFFILIATION

Respecter les procédures FFN par EXTRANAT pour la ré affiliation et pour obtenir vos codes d'accès.
Aucune licence ne pourra être prise en compte si l'affiliation n'est pas enregistrée.

ATTENTION : La période d'envoi de l'affiliation pour les clubs annuels est du 16/09/2013 au 30/11/2013. Le non-respect entraînera des frais de gestion (cf. tarifs fédéraux).

LICENCES

Il est obligatoire d'utiliser le circuit FFN par EXTRANAT.

On peut rappeler quelques grands principes :

- Un (futur) licencié FFN est assuré dès qu'il a rempli et signé sa demande de licence papier. Il peut donc s'entraîner.
- Un licencié peut participer à une compétition dès qu'il a le statut « oblitéré » : mis par le Comité Régional à réception du règlement financier. Le club peut imprimer un « récépissé » pour attestation valant ce que de droit.
- Une licence est définitivement « homologuée » dès que la FFN a reçu le versement de la part fédérale par le Comité Régional.

COMPETITIONS

Rappel : Toute compétition (départementale, régionale...) non inscrite en début de saison dans les calendriers régionaux ou départementaux ne sera pas prise en compte.

ENGAGEMENTS

* Départemental

Voir les circuits avec le Comité Départemental concerné.

* Régional

- o Tous les engagements des clubs, qu'ils concernent des nageurs ou des équipes de nageurs, sont de la responsabilité des clubs
- o en cas de qualification par classement diffusé par le comité régional, le club doit confirmer l'engagement de son nageur ou de ses équipes
- o Les engagements à toute compétition régionale se feront en ligne depuis extranat.
Période à partir du 1^{er} jour de la compétition :
 - J-12 : début des engagements
 - J-4 : fermeture des engagements

Les clubs envoient au Comité Régional le bordereau récapitulatif accompagné du chèque de règlement de ses engagements libellé à l'ordre du Comité Régional. L'organisateur en fait de même.

Attention : tout engagement envoyé est dû et ne sera pas remboursé en cas de forfait. Le Comité Régional enverra aux clubs une facture acquittée dès la fin des compétitions.

Une date limite de réception est fixée dans le règlement sportif : les engagements reçus hors délais seront renvoyés sans suite, aux frais du club. Aucun engagement ne pourra être enregistré le jour de la compétition.

Pour les épreuves régionales supposant une qualification : en cas de non engagement des qualifiés, de réception hors délais, ou de forfaits annoncés assez tôt, le comité régional pourra solliciter, dans l'ordre du classement, les engagements des nageurs ou équipes non qualifiés initialement. Cette procédure suppose que les nageurs en position de « remplaçants » doivent s'attendre à être qualifiés.

Le club enverra par mail le fichier récapitulatif des officiels proposés.

Rappel de la décision du Comité Directeur du 08 septembre 2007 concernant l'obligation de fournir des officiels :

- compétition individuelle (sauf pour l'organisateur) :
 - * 1 à 10 nageurs = 1 officiel minimum par réunion
 - * 11 nageurs et plus = 2 officiels minimum par réunion
- compétition par équipe (sauf pour l'organisateur) :
 - * 1 officiel par équipe minimum par réunion

*** Interrégional -National**

Pour les compétitions interrégionales ou nationales qui nécessitent un contrôle régional des engagements, les délais de réception aux Comités Régionaux indiqués par le règlement interrégional et fédéral devront être scrupuleusement respectés.

TARIFS ENGAGEMENTS

Voir annexe page 30.

ORGANISATION DE COMPETITIONS

*** Convention d'organisation**

Toutes les compétitions régionales devront se dérouler en bassin homologué avec chronométrage électronique. Une convention d'organisation des compétitions régionales sera envoyée à l'organisateur, qui devra la respecter. Elle comportera plusieurs points c'est à dire matériel, jury et secrétariat, accueil, réception, speaker, récompenses... à la charge du Comité Régional et/ou de l'organisateur.

L'organisateur devra signer la convention et la renvoyer au Comité Régional pour validation officielle de l'organisation.

*** Gestion de la compétition**

1/Préparation en amont

Les compétitions seront préparées informatiquement par l'organisateur à partir des mises à jour des bases licences (extraction en ligne par EXTRANAT).

Aucun nageur « Hors Course », ne doit être intégré dans la compétition. Le Comité communiquera aux correspondants informatiques départementaux, en début de saison, la liste des séries des nageurs pour vérification s'ils peuvent participer aux compétitions auxquelles ils s'engagent s'il y a lieu.

2/Forfaits

Tout forfait pour être recevable, doit être déclaré par écrit 30 minutes avant l'heure fixée pour le départ de la première épreuve de chaque réunion (1/2 journée). Le forfait dans une ou plusieurs courses d'une réunion n'entraîne pas le forfait dans les autres courses de la même réunion.

3/Déroulement des compétitions

La gestion par l'organisateur des compétitions sera effectuée avec extranat-pocket selon un cadre devant garantir la fiabilité des bases licences et performances :

- aucun nageur n'apparaissant pas dans la base avec au moins le statut « oblitéré » au moment de la compétition ne pourra être autorisé à nager. De même, aucun ajout (même concernant un nageur régulièrement licencié) ne doit être réalisé.
- Le programme initialement préparé n'a pas à être changé sur place, même en cas de forfaits déclarés.
- Les résultats seront affichés dès la fin de chaque course pour permettre le contrôle et la correction immédiate de toute erreur avant diffusion.
- Le matériel régional de chronométrage électronique sera doté d'un mode opératoire le plus précis possible. Il est proposé de former une personne par département sur l'utilisation de ce matériel.
-

4/Transmission et diffusion des résultats

Tous les **résultats** d'une compétition inscrite aux calendriers départemental ou régional seront à envoyer le soir même par l'organisateur sur le serveur de la F.F.N. au format FFNex.

NB : L'organisateur enverra également une copie des résultats de la compétition au Comité Régional et au correspondant informatique de son département après l'envoi à la FFN. Seul l'organisateur, garant de la fiabilité de son envoi, est habilité à procéder à cet envoi.

Dans le cas des compétitions disputées hors région et non inscrites aux calendriers officiels, une autorisation préalable aura dû être demandée au Comité Régional. Afin de pouvoir prendre en compte les performances, le club devra envoyer au Comité Régional ainsi qu'au correspondant départemental un jeu de résultats.

Toutes les compétitions seront mises sur le site Internet du Comité Régional pour actualisation immédiate de toutes les performances et rankings consultables sur <http://bourgogne.ffnatation.fr>

Le Comité Régional tient à rappeler que les résultats donnés sur son site n'ont aucune valeur officielle et ne sont affichés qu'à titre informatif. En effet, pour être officialisés, les résultats doivent être entérinés par le Comité Directeur. Des modifications peuvent y être apportées.

SUIVI DES PERFORMANCES

Au niveau départemental :

Chaque correspondant informatique départemental est responsable de la mise à jour du fichier des performances des licenciés de son département au cours :

- des compétitions régulièrement inscrites au calendrier départemental.
- Des compétitions éventuellement disputées hors département et ne figurant pas aux calendriers départemental, régional, interrégional, national et international.

Au niveau régional :

RAPPEL : C'est le secrétariat du Comité Régional qui s'occupe du suivi régional des performances.

Le comité régional établit :

- Au début de chaque saison, l'annuaire régional des séries
- Les divers classements nécessaires à la bonne marche des programmes sportifs
- Annuellement, le tableau des records de Bourgogne et MPB de la saison.

CLASSEMENT NATIONAL DES CLUBS EN NATATION COURSE

Le mode de calcul pour le classement national des clubs en natation course figure dans les programmes sportifs fédéraux. Selon ce mode de calcul, aucune performance, individuelle, de relais ou d'équipe, qui aurait été réalisée dans une compétition « inconnue » du comité régional (ne figurant pas aux calendriers départemental, régional, interrégional, national et international), et qui n'aurait pas fait l'objet d'une demande puis autorisation préalable de déplacement, ne sera prise en compte pour le calcul du classement national.

La réalisation du classement national se fera par la Fédération Française de Natation et la diffusion se verra via le site internet.

N.B. Tout document (administratif, technique...) doit être envoyé au siège du Comité Régional de Natation, 19 rue Pierre de Coubertin, 21000 Dijon ou par mail à : bourgogne.natation@wanadoo.fr

TOURNIQUET DES ORGANISATIONS

Compétitions régionales	2012/2013	2013/2014	2014/2015	2015/2016	2016/2017
Interclubs benjamins	Vauzelles	Nièvre			
Interclubs, poule régionale	Chalon/ Saône	Auxerre			
Championnat Régional 25m	Sens	Chenôve			
Interclubs Benjamins/Minimes	Sens	Saône et Loire			
Finale Régionale Pouss'nat	Mâcon				
Finale Régionale du natathlon	Mâcon				
Championnat Régional 50m	Dijon (POGD)	Montceau-les-Mines			
Interclubs Maîtres	Joigny	Gray			
Championnat Régional Open des Maîtres	Auxerre	Vauzelles			

* Interclubs, poule régionale : bassin de 8 couloirs (décision du Comité Directeur).

* En ce qui concerne les compétitions régionales, vous pouvez dès à présent réfléchir aux souhaits d'organisations de manifestations pour les saisons à venir et les soumettre au Comité Régional par écrit.

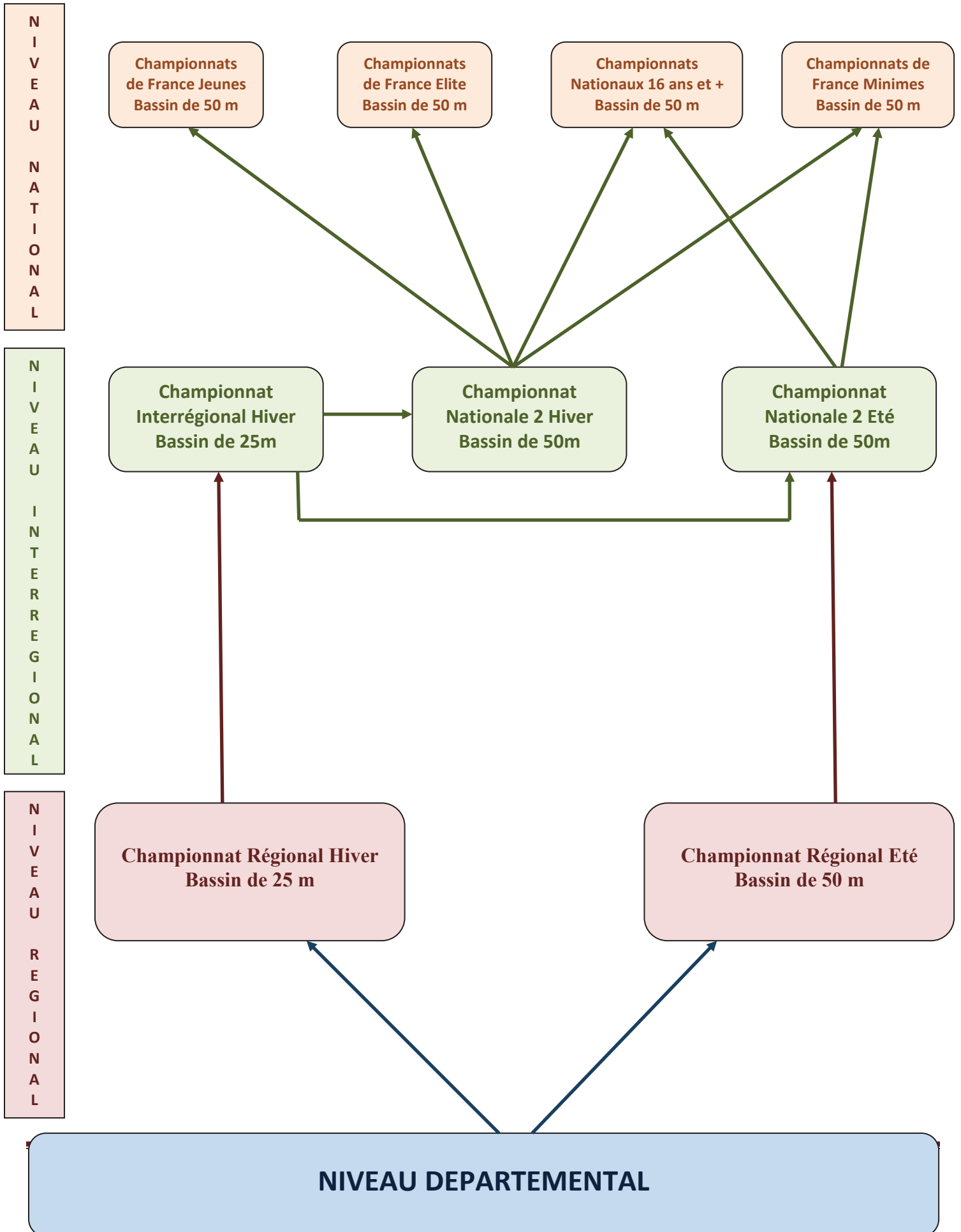
* Ce tableau sera complété au fur et à mesure des décisions du Comité Directeur.

* Si vous souhaitez organiser des manifestations, veuillez envoyer votre candidature à la FFN pour les compétitions nationales, et auprès du président de l'Inter région Nord/Est pour les interrégionales avec copie au Comité de Bourgogne.

MEETINGS D'ANIMATION

Dates	Niveaux	Nom de la manifestation	Club organisateur
16 novembre 2013	Regional	30ème meeting des Maîtres	AC Montchanin
19 janvier 2014	Régional	Meeting des Maîtres	CD Le Creusot
14 au 16 mars 2014	National	Meeting National du Grand Chalon	CN Chalon sur Saône
2 au 4 mai 2014	National	Meeting National des Jeunes Poussins-Benjamins	CN Chalon sur Saône
17 et 18 mai 2014	National (circuit fédéral)	Meeting des Maîtres de Dijon	Alliance Dijon Natation
7 et 8 juin 2014	Régional	Meeting de la Ville du Creusot	CD Le Creusot

SCHEMA GLOBAL DU PROGRAMME DE L'OLYMPIADE 2013-2016



LES COMPETITIONS

Interclubs Benjamins

Dimanche 20 Octobre 2013

NEVERS

Bassin : 25 m (6 couloirs)

Organisateur : Nevers

Classification : animation

Programme et horaires :

Première réunion : dimanche matin

Ouverture bassin : 8h00

Réunion des officiels : 8h15

Début des épreuves : 9h00

- 1 - 4 x 50m papillon dames
- 2 - 4 x 50m papillon messieurs
- 3 - 4 x 50m dos dames
- 4 - 4 x 50m dos messieurs
- 5 - 100 m 4 nages dames

Deuxième réunion : dimanche après-midi

Ouverture bassin : 14h00

Réunion des officiels : 14h15

Début des épreuves : 15h00

- 6 - 4 x 50m brasse messieurs
- 7 - 4 x 50m brasse dames
- 8 - 4 x 50m NL messieurs
- 9 - 4 x 50m NL dames
- 10 - 100 m 4 nages messieurs

Constitution des équipes

4 nageurs benjamins nés en 2002/2001

Chaque club peut engager autant d'équipes qu'il le souhaite pourvu que la précédente soit complète (4 nageurs participant à l'épreuve individuelle et aux relais).

Toutefois et hors classement des équipes mixtes ou entre plusieurs clubs pourront être engagées.

Chaque nageur **doit impérativement** participer au 100m 4 nages ainsi qu'au relais.

Engagements et Droits

Proposition extranat : à partir du 8 octobre 2013

Clôture des engagements : **mercredi 16 octobre 2013**

Les engagements, officiels proposés et règlements des droits sont à envoyer selon les procédures pages 7 à 9.

Les tarifs sont indiqués page 30.

Classement

Par addition des points. Classement spécifique benjamins

Classements masculins féminins et mixtes

*seules les équipes complètes peuvent être classées

Voir spécial règlement F.F.N page 87

Récompenses (par le Comité Régional)

Une coupe aux trois premières équipes (filles et garçons)

Championnat de France Interclubs

Poule régionale

Samedi 9 et Dimanche 10 novembre 2013
AUXERRE

Bassin : 25 m (8 couloirs)

Organisateur : Yonne

Classification : animation

Qualificatif aux championnats régionaux hiver 25m et été 50m

Préambule :

Poule régionale sur le week-end (samedi après midi et dimanche matin)

Poules départementales sur la journée du dimanche

Programme et horaires :

Première réunion : samedi après-midi

Ouverture bassin : 13h

Réunion des officiels : 14h

Début des épreuves : 15h

- 1 - 10 x 50 NL dames
- 2 - 10 x 50 NL messieurs
- 3 - 100m dos dames
- 4 - 200m dos messieurs
- 5 - 100m brasse dames
- 6 - 200m brasse messieurs
- 7 - 100m NL dames
- 8 - 400m NL messieurs
- 9 - 100m papillon dames
- 10 - 200m papillon messieurs
- 11 - 100m 4 nages dames
- 12 - 200 m 4 nages messieurs
- pause de 15 mn**
- 13- 4 x 100m NL dames
- 14- 4 x 100m NL messieurs

Deuxième réunion : dimanche matin

Ouverture bassin : 8h

Réunion des officiels : 8h15

Début des épreuves : 9h

- 15 - 4 x 200m NL dames
- 16 - 4 x 200m NL messieurs
- 17 - 200m dos dames
- 18 - 100m dos messieurs
- 19 - 200m brasse dames
- 20 - 100m brasse messieurs
- 21 - 400m NL dames
- 22 - 100m NL messieurs
- 23 - 200m papillon dames
- 24- 100m papillon messieurs
- 25- 200m 4 nages dames
- 26- 100m 4 nages messieurs
- pause de 15 mn**
- 27- 4 x 100m 4nages dames
- 28- 4 x 100m 4 nages messieurs

Mode de qualification

Qualification de 16 équipes (1 par club) les mieux classées au classement 2012/2013

En cas de forfait d'une équipe, il sera procédé à un repêchage de l'équipe 1 suivante au classement.

Un club forfait en poule régionale ne peut participer à une poule départementale.

Composition des équipes

10 nageurs pour 10 épreuves individuelles, obligation de participer au relais 10 x 50m NL et aux 10 épreuves individuelles. Ce reporter au spécial règlement F.F.N page 129.

*toutes les épreuves doivent être nagées pour que l'équipe soit classée

Engagements et Droits

Proposition extranat : à partir du 29 octobre 2013

Clôture des engagements : **mardi 5 novembre 2013**

Les engagements, officiels proposés et règlements des droits sont à envoyer selon les procédures pages 7 à 9.

Les tarifs sont indiqués page 30.

Classements

Classement final à l'addition des points réalisés à la table de cotation

Récompenses (par le Comité Régional)

Une coupe aux 3 premières équipes, messieurs et dames (2 offertes par le Comité Régional, 2 par le comité départemental hôte, 2 par le club organisateur)

Se reporter au spécial règlement pour toute autre précision.

RAPPEL DU CLASSEMENT 2012/2013

DAMES			MESSIEURS		
	CLUB	PTS		CLUB	PTS
1	ALLIANCE DIJON NAT.	17 110	1	CN CHALON SUR SAONE	16 953
2	CN CHALON SUR SAONE	16 784	2	ALLIANCE DIJON NAT.	16 591
3	SENS NATATION	13 733	3	SENS NATATION	14 260
4	ASA VAUZELLES	13 449	4	ASA VAUZELLES	13 950
5	MONTCHANIN NATATION	12 859	5	AUXERRE AC	13 947
6	MONTCEAU ON	12 481	6	MONTCEAU ON	13 531
7	CN BEAUNE	11 987	7	MIGENNES NATATION	12 952
8	US LA CHARITE SUR LOIRE	11 670	8	US JOIGNY	12 599
9	AS TONNERRE	11 439	9	CN BEAUNE	12 363
10	MIGENNES NATATION	11 248	10	UCS COSNE SUR LOIRE	12 229
11	ES ST FLORENTIN	11 161	11	MONTCHANIN NATATION	11 952
12	MACON NATATION	10 800	12	CN AUTUN	11 041
13	CN AUTUN	10 741	13	MACON NATATION	10 975
14	US JOIGNY	10 554	14	AS TONNERRE	10 775
15	AUXERRE AC	10 355	15	AQUA TRI MONTBARD	10 050
16	CN NEVERS	9 558	16	ES ST FLORENTIN	10 012

Championnat Régional Hiver

Bassin de 25 m

Vendredi 29, Samedi 30 novembre

et Dimanche 1er décembre 2012

CHENOVE

Bassin : 25 m (6 couloirs)

Organisateur : Chenôve

Classification : compétition qualificative
Qualificatif au championnat interrégional en bassin de 25m

Préambule

Echéance majeure du début de saison, cette compétition est la première des deux portes pour accéder au parcours interrégional. En effet, le championnat régional bassin de 25m est qualificatif pour le championnat interrégional en bassin de 25m, seule voie d'accès au parcours interrégional en début de saison. Dans le cas où les nageurs n'accèdent pas à ce championnat, ils bénéficient d'une seconde porte d'accès au parcours interrégional avec le championnat régional été, fin mai.

Elle sera organisée dans un bassin homologué 1 plaque, avec chronométrage électronique

Mode de qualification

Sont qualifiés :

- Les nageurs de série Excellence Régionale, Interrégionale et Nationale
- les nageurs nés en 2000 et avant, ayant réalisé une performance de série excellence départementale ou plus lors des championnats départementaux, des interclubs ou des meetings d'animation (saison 2013/2014) avec présence aux championnats départementaux obligatoire dans ce dernier cas. Les nageurs seront engagés sur les courses où ils auront réalisé les performances.
- la référence est la **grille de séries départementales par année d'âge en bassin de 50 m**
- 8 courses maximum par nageur

Engagements et Droits

Proposition extranat : à partir du 17 novembre 2013

Clôture des engagements : **lundi 25 novembre 2013**

Les engagements, officiels proposés et règlements des droits sont à envoyer selon les procédures pages 7 à 9.

Les tarifs sont indiqués page 30.

Classements

Classement Séries / Finales pour toutes les épreuves à l'exception du 400m NL, 800m NL, 1500m NL et 400m4N dames et messieurs.

Finales A, Finale « Jeunes »(Minimes et Cadets non qualifiés en finale A)

Récompenses (par le Comité Régional)

Une médaille aux 3 premiers de chaque épreuve toutes catégories

Programme et horaires : 6 réunions

Première réunion : vendredi après-midi

Ouverture bassin : 13h
Réunion des officiels : 13h30
Début des épreuves : 14h30

- 1- 50m papillon dames (séries)
- 2- 50m papillon messieurs (séries)
- 3- 50m dos dames (séries)
- 4- 50m dos messieurs (séries)
- 5- 50m brasse dames (séries)
- 6- 50m brasse messieurs (séries)
- 7- 50m NL dames (séries)
- 8- 50m NL messieurs (séries)
- 9- 1500m NL Dames
- 10- 800m NL messieurs

Troisième réunion : samedi matin

Ouverture bassin : 7h30
Réunion des officiels : 8h00
Début des épreuves : 9h00

- 19 - 1500m NL messieurs (séries lentes)
- 20 - 200m 4 nages dames (séries)
- 21 - 200m 4 nages messieurs (séries)
- 22 - 100m NL dames (séries)
- 23 - 100m NL messieurs (séries)
- 24 - 200m dos dames (séries)
- 25 - 200m dos messieurs (séries)
- 26 - 100m brasse dames (séries)
- 27 - 100m brasse messieurs (séries)
- 28 - 200m papillon dames (séries)
- 29 - 200m papillon messieurs (séries)
- 30 - 400m NL dames (séries lentes)
- 31 - 400m NL messieurs (séries lentes)

Deuxième réunion : vendredi après-midi

Ouverture bassin : 17h30
Début des épreuves : 18h30

- 11- 50m papillon dames (finales Jeunes, A)
- 12- 50m dos messieurs (finales Jeunes, A)
- 13- 50m dos dames (finales Jeunes, A)
- 14- 50m dos messieurs (finales Jeunes, A)
- 15- 50m brasse dames (finales Jeunes, A)
- 16- 50m brasse messieurs (finales Jeunes, A)
- 17- 50m NL dames (finales Jeunes, A)
- 18- 50m NL messieurs (finales Jeunes, A)

Quatrième réunion : samedi après-midi

Ouverture bassin : 14h30
Réunion des officiels : 14h45
Début des épreuves : 16h00

- 32 - 1500m NL messieurs (série rapide)
- 33 - 200m 4 nages dames (finales Jeunes, A)
- 34 - 200m 4 nages messieurs (finales Jeunes, A)
- 35 - 100m NL dames (finales Jeunes, A)
- 36 - 100m NL messieurs (finales Jeunes, A)
- 37 - 200m dos dames ((finales Jeunes, A))
- 38 - 200m dos messieurs (finales Jeunes, A)
- 39 - 100m brasse dames (finales Jeunes, A)
- 40 - 100m brasse messieurs (finales Jeunes, A)
- 41 - 200m papillon dames (finales Jeunes, A)
- 42 - 200m papillon messieurs (finales Jeunes, A)
- 43 - 400m NL dames (série rapide)
- 44 - 400m NL messieurs (série rapide)

Relais 4x50m NL Dames
Relais 4x50m NL Messieurs

Cinquième réunion : dimanche matin*Ouverture bassin : 7h30**Réunion des officiels : 8h15**Début des épreuves : 9h00*

- 45 - 800m NL dames (séries lentes)
- 46 - 200m brasse dames (séries)
- 47 - 200m brasse messieurs (séries)
- 48 - 100m papillon dames (séries)
- 49 - 100m papillon messieurs (séries)
- 50 - 200m NL dames (séries)
- 51 - 200m NL messieurs (séries)
- 52 - 100m dos dames (séries)
- 53 - 100m dos messieurs (séries)
- 54 - 400m 4 nages dames (séries lentes)
- 55 - 400m 4 nages messieurs (séries lentes)

Relais 4x100m 4N mixte

Sixième réunion : dimanche après-midi*Ouverture bassin : 14h00**Réunion des officiels : 14h45**Début des épreuves : 15h30*

- 56 - 800m NL dames (série rapide)
- 57 - 200m brasse dames (finales Jeunes, A)
- 58 - 200m brasse messieurs (finales Jeunes, A)
- 59 - 100m papillon dames (finales Jeunes, A)
- 60 - 100m papillon messieurs (finales Jeunes, A)
- 61 - 200m NL dames (finales Jeunes, A)
- 62 - 200m NL messieurs (finales Jeunes, A)
- 63 - 100m dos dames (finales Jeunes, A)
- 64 - 100m dos messieurs (finales Jeunes, A)
- 65 - 400m 4 nages dames (série rapide)
- 66 - 400m 4 nages messieurs (série rapide)

Interclubs Benjamins et Minimes

Samedi 8 et Dimanche 9 février 2014

CHALON SUR SAONE

Bassin : 25 m (8 couloirs)

Organisateur : Chalon sur Saône

Classification : animation

Qualificatif au championnat régional été pour les minimes uniquement

Programme et horaires : 3 réunions

Première réunion : samedi après-midi

Ouverture bassin : 13h30

Réunion des officiels : 14h00

Début des épreuves : 15h00

- 1 - 100m papillon filles benjamins
- 2 - 100m papillon garçons benjamins
- 3 - 100m papillon filles minimes
- 4 - 100m papillon garçons minimes
- 5 - 100m dos filles benjamins
- 6 - 100m dos garçons benjamins
- 7 - 100m dos filles minimes
- 8 - 100m dos garçons minimes

Deuxième réunion : dimanche matin

Ouverture bassin : 07h30

Réunion des officiels : 08h00

Début des épreuves : 09h00

- 9 - 4x200m NL filles benjamins
- 10 - 4x200m NL filles minimes
- 11 - 4x100m 4 nages garçons benjamins
- 12 - 4x100m 4 nages garçons minimes
- 13 - 4x100m 4 nages filles benjamins
- 14 - 4x100m 4 nages filles minimes
- 15 - 4x200m NL garçons benjamins
- 16 - 4x200m NL garçons minimes

Troisième réunion : dimanche après-midi

Ouverture bassin : 14h

Réunion des officiels : 14h30

Début des épreuves : 15h30

- 17 - 100m brasse filles benjamins
- 18 - 100m brasse garçons benjamins
- 19 - 100m brasse filles minimes
- 20 - 100m brasse garçons minimes
- 21 - 100m NL filles benjamins
- 22 - 100m NL garçons benjamins
- 23 - 100m NL filles minimes
- 24 - 100m NL garçons minimes

Constitution des équipes

4 nageurs benjamins nés en 2002/2001 - 4 nageurs minimes nés en 2000/1999

Ce reporter au spécial règlement F.F.N page 89 pour les benjamins et page 101 pour les minimes

Chaque nageur participe à deux épreuves individuelles et aux relais.

Toutefois et hors classement des équipes mixtes ou entre plusieurs clubs pourront être engagées.

Engagements et Droits

Proposition extranat : à partir du 28 janvier 2014

Clôture des engagements : **mardi 4 février 2014**

Les engagements, officiels proposés et règlements des droits sont à envoyer selon les procédures pages 7 à 9.

Les tarifs sont indiqués page 30.

Classement

Par addition des points. Classement spécifique benjamins et classement spécifique minimes

Classements masculins féminins et mixtes

*seules les équipes complètes peuvent être classées

Voir spécial règlement F.F.N pages 89 et 101

Récompenses (par le Comité Régional)

Une coupe aux trois premières équipes par catégorie (filles et garçons)

Une coupe au vainqueur de la coupe régionale (addition des points de toutes les équipes)

Programme du Natathlon et Pouss'nat

Mars à Mai 2014

2 journées départementalisées

*Dernier plot régional : AUTUN / départemental en fonction
du classement*

Programme : toutes les épreuves sont proposées à chaque plot

PLOT N°1 : 15 ou 16 mars 2014

Première réunion

- 1 - 200m NL filles poussines
- 2 - 400m NL filles benjamines 1^{ère} année
- 3 - 800m NL filles benjamines 2^{ème} année
- 4 - 50m papillon garçons poussins
- 5 - 50m papillon filles poussines
- 6 - 50m papillon garçons benjamins
- 7 - 50m papillon filles benjamines
- 8 - 50m NL garçons poussins
- 9 - 50m NL filles poussines
- 10 - 50m NL garçons benjamins
- 11 - 50m NL filles benjamines
- 12 - 100m 4 nages garçons poussins
- 13 - 200m 4 nages garçons benjamins 1^{ère} année
- 14 - 400m 4 nages garçons benjamins 2^{ème} année

Deuxième réunion

- 15 - 200m NL garçons poussins
- 16 - 400m NL garçons benjamins 1^{ère} année
- 17 - 800m NL garçons benjamins 2^{ème} année
- 18 - 50m dos filles poussines
- 19 - 50m dos garçons poussins
- 20 - 50m dos filles benjamines
- 21 - 50m dos garçons benjamins
- 22 - 50m brasse filles poussines
- 23 - 50m brasse garçons poussins
- 24 - 50m brasse filles benjamines
- 25 - 50m brasse garçons benjamins
- 26 - 100m 4 nages filles poussines
- 27 - 200m 4 nages filles benjamines 1^{ère} année
- 28 - 400m 4 nages filles benjamines 2^{ème} année

PLOT N°2 : 12 ou 13 avril 2014

Première réunion

- 1 - 200m NL garçons poussins
- 2 - 400m NL garçons benjamins 1^{ère} année
- 3 - 800m NL garçons benjamins 2^{ème} année
- 4 - 50m dos filles poussines
- 5 - 50m dos garçons poussins
- 6 - 50m dos filles benjamines
- 7 - 50m dos garçons benjamins
- 8 - 50m brasse filles poussines
- 9 - 50m brasse garçons poussins
- 10 - 50m brasse filles benjamines
- 11 - 50m brasse garçons benjamins
- 12 - 100m 4 nages filles poussines
- 13 - 200m 4 nages filles benjamines 1^{ère} année
- 14 - 400m 4 nages filles benjamines 2^{ème} année

Deuxième réunion

- 15 - 200m NL filles poussines
- 16 - 400m NL filles benjamines 1^{ère} année
- 17 - 800m NL filles benjamines 2^{ème} année
- 18 - 50m papillon garçons poussins
- 19 - 50m papillon filles poussines
- 20 - 50m papillon garçons benjamins
- 21 - 50m papillon filles benjamines
- 22 - 50m NL garçons poussins
- 23 - 50m NL filles poussines
- 24 - 50m NL garçons benjamins
- 25 - 50m NL filles benjamines
- 26 - 100m 4 nages garçons poussins
- 27 - 200m 4 nages garçons benjamins 1^{ère} année
- 28 - 400m 4 nages garçons benjamins 2^{ème} année

PLOT N°3 : 24 ou 25 mai 2014

Plot régional pour les 30 premiers benjamins filles et garçons né(e)s en 2001 et pour les 10 premiers benjamins filles et garçons né(e)s en 2002 classé(e)s à l'issue des deux premiers plots (Autun)

Plot départementalisé pour les autres nageurs

Première réunion

Deuxième réunion

- | | | | |
|------|---|------|--|
| 1 - | 100m 4 nages filles poussines | 15 - | 50m papillon garçons poussins |
| 2 - | 100m 4 nages garçons poussins | 16 - | 50m papillon filles poussines |
| 3 - | 200m 4 nages filles benjamines 1 ^{ère} année | 17 - | 50m papillon garçons benjamins |
| 4 - | 200m 4 nages garçons benjamins 1 ^{ère} année | 18 - | 50m papillon filles benjamines |
| 5 - | 400m 4 nages filles benjamines 2 ^{ème} année | 19 - | 200m NL filles poussines |
| 6 - | 400m 4 nages garçons benjamins 2 ^{ème} année | 20 - | 400m NL filles benjamines 1 ^{ère} année |
| 7 - | 50m dos filles poussines | 21 - | 800m NL filles benjamines 2 ^{ème} année |
| 8 - | 50m dos garçons poussins | 22 - | 50m NL garçons poussins |
| 9 - | 50m dos filles benjamines | 23 - | 50m NL filles poussines |
| 10 - | 50m dos garçons benjamins | 24 - | 50m NL garçons benjamins |
| 11 - | 50m brasse filles poussines | 25 - | 50m NL filles benjamines |
| 12 - | 50m brasse garçons poussins | 26 - | 200m NL garçons poussins |
| 13 - | 50m brasse filles benjamines | 27 - | 400m NL garçons benjamins 1 ^{ère} année |
| 14 - | 50m brasse garçons benjamins | 28 - | 800m NL garçons benjamins 2 ^{ème} année |

Règlement

Chaque nageur nage **trois courses maximum** à chaque journée.

Seules sont prises en compte les performances réalisées lors des trois journées qualificatives.

Classement réalisé à l'addition du meilleur total de points à chaque épreuve.

Ce reporter au spécial règlement F.F.N page 91.

Les nageuses et nageurs qualifié(e)s au plot régional ont obligation de participer à ce plot régional et ne peuvent ainsi prendre part au plot départemental organisé à la même date.

Engagements et Droits pour le plot régional

Les engagements et officiels proposés (selon procédures pages 7 à 9) sont à envoyer avant le **mercredi 20 mai 2014**.

Qualifiés

La liste des nageurs qualifiés pour la Finale Régionale sera diffusée après connaissance des qualifiés pour la finale nationale du trophée L. Zins et pour la finale interrégionale.

Les nageurs qualifiés pour la finale nationale (trophée Lucien Zins) ou pour la finale interrégionale ne peuvent participer à la finale régionale.

Championnat Régional Eté

Bassin de 50 m

Samedi 31 mai et Dimanche 1^{er} juin 2014

MONTCEAU-LES-MINES

Bassin : 50 m (8 couloirs)

Organisateur : Montceau ON

Classification : compétition qualificative
Qualificatif au championnat N2 50m d'été

Nota : ce championnat est organisé avec la Franche-Comté. Un classement par région sera réalisé.

Mode de qualification

Sont qualifiés :

- Les nageurs de série Excellence Régionale, Interrégionale et Nationale
- les nageurs nés en 2000 et avant, ayant réalisé une performance de série départementale ou plus lors des interclubs, des championnats régionaux en 25m, du championnat départemental, des meetings d'animation (1^{er} janvier au 27 mai 2014) et des interclubs minimes, sur les courses où ils auront réalisé les performances.
- Les nageurs nés en 2000 et avant, ayant réalisé une performance de série départementale ou plus sur 400m NL, 800m NL, 1500m NL et 400m 4N lors des interclubs, des championnats régionaux en 25m, du championnat départemental, des interclubs minimes et des « compétitions ou journées départementales » du 1^{er} septembre 2013 au 27 mai 2014, sur les courses où ils auront réalisé les performances
- la référence est la grille de séries départementales par année d'âge en bassin de 50 m
- 8 courses maximum par nageur

Engagements et Droits

Proposition extranat : à partir du 18 mai 2014

Clôture des engagements : **mardi 27 mai 2014**

Les engagements, officiels proposés et règlements des droits sont à envoyer selon les procédures de chaque région.

Classement par région

Classement individuel au temps pour les 400m NL, 800m NL, 1500m NL et 400m4nages.

Finales A, B et C* pour les autres les épreuves (* la finale C est protégée et réservée aux nageurs minimes non qualifiés aux finales A et B).

Récompenses (par le Comité Régional de Bourgogne et le Comité Régional de Franche-Comté)

Une médaille aux 3 premiers de chaque épreuve par région.

Programme et horaires : 4 réunions

Troisième réunion : samedi matin

Ouverture bassin : 7h00

Réunion des officiels : 8h00

Début des épreuves : 9h00

- 1 - 200m 4 nages dames (séries)
- 2 - 200m 4 nages messieurs (séries)
- 3 - 200m NL dames (séries)
- 4 - 200m NL messieurs (séries)
- 5 - 200m dos dames (séries)
- 6 - 200m dos messieurs (séries)
- 7 - 100m brasse dames (séries)
- 8 - 100m brasse messieurs (séries)
- 9 - 1500m NL dames (séries lentes)
- 10 - 1500m NL messieurs (séries lentes)
- 11 - 100m papillon dames (séries)
- 12 - 100m papillon messieurs (séries)
- 13 - 50m NL dames (séries)
- 14 - 50m NL messieurs (séries)
- 15 - 400m 4 nages dames (séries lentes)
- 16 - 400m 4 nages messieurs (séries lentes)

Quatrième réunion : samedi après-midi

Ouverture bassin : 14h30

Réunion des officiels : 14h45

Début des épreuves : 16h00

- 17 - 200m 4 nages dames (finales C*, B, A)
- 18 - 200m 4 nages messieurs (finales C*, B, A)
- 19 - 200m NL dames (finales C*, B, A)
- 20 - 200m NL messieurs (finales C*, B, A)
- 21 - 200m dos dames (finales C*, B, A)
- 22 - 200m dos messieurs (finales C*, B, A)
- 23 - 100m brasse dames (finales C*, B, A)
- 24 - 100m brasse messieurs (finales C*, B, A)
- 25 - 1500m NL dames (série rapide)
- 26 - 1500m NL messieurs (série rapide)
- 27 - 100m papillon dames (finales C*, B, A)
- 28 - 100m papillon messieurs (finales C*, B, A)
- 29 - 50m NL dames (finales C*, B, A)
- 30 - 50m NL messieurs (finales C*, B, A)
- 31 - 400m 4 nages dames (série rapide)
- 32 - 400m 4 nages messieurs (série rapide)

Troisième réunion : dimanche matin

Ouverture bassin : 7h00

Réunion des officiels : 8h00

Début des épreuves : 9h00

- 33 - 800m NL dames (séries lentes)
- 34 - 800m NL messieurs (séries lentes)
- 35 - 200m brasse dames (séries)
- 36 - 200m brasse messieurs (séries)
- 37 - 100m NL dames (séries)
- 38 - 100m NL messieurs (séries)
- 39 - 200m papillon (séries)
- 40 - 200m papillon (séries)
- 41 - 100m dos dames (séries)
- 42 - 100m dos messieurs (séries)
- 43 - 50m brasse dames (séries)
- 44 - 50m brasse messieurs (séries)
- 45 - 50m dos dames (séries)
- 46 - 50m dos messieurs (séries)
- 47 - 50m papillon dames (séries)
- 48 - 50m papillon messieurs (séries)
- 49 - 400m NL dames (séries lentes)
- 50 - 400m NL messieurs (séries lentes)

Quatrième réunion : dimanche après-midi

Ouverture bassin : 14h00

Réunion des officiels : 14h45

Début des épreuves : 15h30

- 51 - 800m NL dames (série rapide)
- 52 - 800m NL messieurs (série rapide)
- 53 - 200m brasse dames (finales C*, B, A)
- 54 - 200m brasse messieurs (finales C*, B, A)
- 55 - 100m NL dames (finales C*, B, A)
- 56 - 100m NL (finales C*, B, A)
- 57 - 200m papillon (finales C*, B, A)
- 58 - 200m papillon (finales C*, B, A)
- 59 - 100m dos (finales C*, B, A)
- 60 - 100m dos (finales C*, B, A)
- 61 - 50m brasse (finales C*, B, A)
- 62 - 50m brasse (finales C*, B, A)
- 63 - 50m dos (finales C*, B, A)
- 64 - 50m dos (finales C*, B, A)
- 65 - 50m papillon (finales C*, B, A)
- 66 - 50m papillon (finales C*, B, A)
- 67 - 400m NL dames (série rapide)
- 68 - 400m NL messieurs (série rapide)

N.B : la finale C* est protégée et réservée aux nageurs minimes non qualifiés aux finales A et B

Finale Régionale Pouss'nat

Samedi 28 Juin 2014

Bassin : 50 m (8 couloirs)

Organisateur :

*Classification : animation régionale
Epreuve combinée individuelle*

Programme et horaires :

Première réunion : samedi après-midi

Ouverture bassin : 13h30

Réunion des officiels : 13h45

Début des épreuves : 15h00

- 1 - 50m NL garçons poussins
- 2 - 50m NL filles poussines
- 3 - 400m NL garçons poussins
- 4 - 400m NL filles poussines
- 5 - 200m 4 nages garçons poussins
- 6 - 200m 4 nages fille poussines

Mode de qualification

A l'issue des trois journées départementales du pouss'nat, les 40 premiers poussins et les 40 premières poussines à l'addition des points des 6 épreuves du programme, sont qualifiés pour cette finale.

La liste des nageurs qualifiés sera diffusée à l'issue des trois journées.

Engagements et Droits

Proposition extranat : à partir du 14 juin 2014

Clôture des engagements : **mardi 24 juin 2014**

Les engagements, officiels proposés et règlements des droits sont à envoyer selon les procédures de chaque région.

*** Poussins :** les temps d'engagement seront ceux réalisés lors des journées de qualification (pour le 400 m nage libre et le 200 m 4N, prendre le temps du 200 et du 100 m 4N de la même valeur en points)

Classement

Classement à l'addition des points des TROIS courses poussins.

Récompenses (par le Comité Régional)

Une médaille aux trois premiers de chaque course.

Un trophée aux trois premiers du combiné.

Trophée Régional Lucien Zins

Dimanche 29 Juin 2014

Bassin : 50 m (8 couloirs)

Organisateur :

Classification : animation régionale
Epreuve combinée individuelle

Programme et horaires :

Première réunion : dimanche matin

Ouverture bassin : 7h30

Réunion des officiels : 7h45

Début des épreuves : 9h00

- 1 - 50m brasse garçons benjamins
- 2 - 400m NL filles benjamines
- 3 - 50m dos garçons benjamins
- 4 - 50m papillon filles benjamines
- 5 - 200m 4 nages garçons benjamins
- 6 - 50m NL filles benjamines

Deuxième réunion : dimanche après-midi

Ouverture bassin : 14h30

Réunion des officiels : 14h45

Début des épreuves : 16h00

- 7 - 50m brasse filles benjamines
- 8 - 400m NL garçons benjamins
- 9 - 50m dos filles benjamines
- 10 - 50m papillon garçons benjamins
- 11 - 200m 4 nages filles benjamines
- 12 - 50m NL garçons benjamins

Mode de qualification

A l'issue des trois journées départementales du natathlon, les **32 premiers benjamins et les 32 premières benjamines** à l'addition des points des 6 épreuves du programme, sont qualifiés pour cette finale.

La liste des nageurs qualifiés sera diffusée après connaissance des qualifiés au Trophée Lucien Zins et à la Finale Interrégionale.

Les nageurs qualifiés pour la finale nationale (trophée Lucien Zins) ou pour la finale interrégionale ne peuvent participer à la finale régionale.

Engagements et Droits

Proposition extranat : à partir du 15 juin 2014

Clôture des engagements : **mercredi 25 juin 2014**

Les engagements, officiels proposés et règlements des droits sont à envoyer selon les procédures pages 7 à 9.

Les tarifs sont indiqués page 30.

* **Benjamins 2^{ème} année** : les temps d'engagement seront ceux réalisés lors des journées de qualification (pour le 400 m nage libre et le 200 m 4N, prendre le temps du 800 et du 400 m 4N de la même valeur en points)

* **Benjamins 1^{ère} année** : les temps d'engagement seront ceux réalisés lors des journées de qualification

Classement

Classement à l'addition des points des SIX courses benjamins.

Récompenses (par le Comité Régional)

Une médaille aux trois premiers de chaque course.

Un trophée aux trois premiers du combiné.

ANNEXES



F.F.N. COMITE REGIONAL DE BOURGOGNE DE NATATION

19 rue Pierre de Coubertin - 21000 - DIJON
Tél : 03 80 52 46 33 - e-mail : bourgogne.natation@wanadoo.fr

DEMANDE D'AUTORISATION D'ORGANISATION D'UNE COMPETITION

Département :
Club : Code club FFN :
Dénomination de la compétition :
Date prévue : Lieu :
Délégué officiel proposé : juge arbitre proposé :
La compétition devra se dérouler selon les règlements de la Fédération Française de Natation et du Comité de Bourgogne de Natation.
Fait le A
Signature du Président + cachet :

DEMANDE D'AUTORISATION DE DEPLACEMENT HORS REGION

- En France, hors de la Bourgogne
- A l'étranger

Discipline :
Dénomination de la compétition :
Date prévue : Lieu :
Club ou Comité invitant :

AVIS DU COMITE DEPARTEMENTAL

- Favorable
- Défavorable

Motif :

Fait le A
Signature du Président + cachet :

DECISION DU COMITE DE BOURGOGNE DE NATATION

- Autorisation accordée
- Autorisation refusée

Motif :

Fait le A
Signature du Président + cachet :

TARIFS

Saison 2013-2014

- **Affiliation FFN club du 16/09/2013 au 30/11/2013 :**
 - 387 euros club annuel (479 euros après le 30/11/2013)
 - 287 euros club été

- **Cotisation Régionale club :**
 - 70 euros club annuel
 - 30 euros club été

- **Licences :**

	Part fédérale	Part régionale	Part départementale (reversement)	TOTAL
Plein tarif	20,50 €	9,00 €	1,50 €	31 €
Tarif réduit (*)	12,30 €	5,40 €	1,50 €	19,20 €

(*) Tarif réduit : ENF (10 ans et moins, nés en 2004 et après) et licences Eté, « Savoir Nager »

- **Engagements Compétitions Régionales :**
 - Championnats individuels = 3 € par épreuve
 - Circuit Bourguignon = 2 € par nageur et par étape
 - Interclubs Toutes Catégories = 30,00 € par équipe
 - Interclubs Benjamins et Minimes : 10 € par équipe
 - Finale Régionale du Natathlon = 12 € par nageur
 - Finale Régional Pouss'nat = 12 € par nageur
 - Championnat Régional des Maîtres = 3 € par épreuve individuelle et 6 € par relais

- **Organisation Compétitions Régionales :**
 - Reversement de 200 € par réunion aux organisateurs des compétitions régionales

FICHE TYPE HOMOLOGATION DES RECORDS DE BOURGOGNE

CIVILITE

Nom :

Prénom :

Date de naissance :

Club :

EVENEMENT

Lieu de la compétition :

Date de la compétition :

Nature de l'épreuve :

Bassin (*) :

Catégorie (*) :

10 ans	11 ans	12 ans	13 ans	14 ans	15 ans	16 ans	17 ans	18 ans	19 ans	Toutes catégories
<input type="checkbox"/>	<input type="checkbox"/>	<input type="checkbox"/>	<input type="checkbox"/>	<input type="checkbox"/>	<input type="checkbox"/>	<input type="checkbox"/>	<input type="checkbox"/>	<input type="checkbox"/>	<input type="checkbox"/>	<input type="checkbox"/>

(*) cocher la case concernée

distance (**) nage (**)	50m	100m	200m	400m	800m	1 000m	1 500m
Crawl	<input type="text"/>	<input type="text"/>	<input type="text"/>	<input type="text"/>	<input type="text"/>	<input type="text"/>	<input type="text"/>
Brasse	<input type="text"/>	<input type="text"/>	<input type="text"/>	<input type="text"/>	<input type="text"/>	<input type="text"/>	<input type="text"/>
Papillon	<input type="text"/>	<input type="text"/>	<input type="text"/>	<input type="text"/>	<input type="text"/>	<input type="text"/>	<input type="text"/>
Dos	<input type="text"/>	<input type="text"/>	<input type="text"/>	<input type="text"/>	<input type="text"/>	<input type="text"/>	<input type="text"/>
4nages	<input type="text"/>	<input type="text"/>	<input type="text"/>	<input type="text"/>	<input type="text"/>	<input type="text"/>	<input type="text"/>

(**) inscrire le temps à homologuer dans la case correspondante

**Certifié conforme par le jury,
(signature du juge arbitre)**

Procédure à suivre :

- le club signale le record à prendre en compte au Comité Régional en faisant parvenir la fiche remplie et signée.
- le secrétariat du Comité vérifie l'information avec le C.T.R.
- le Comité Directeur examine et entérine, lors de la première réunion suivant la réception de la demande.
- le secrétariat publie la nouvelle sur le site internet du Comité Régional avec mise à jour du tableau des records.

GRILLE DE SERIES DEPARTEMENTALES BASSIN DE 50M

DAMES 50 m	MD1	MD2	CD1	CD2	JD1	JD2	JD3	SD
	Temps de séries	Temps de séries	Temps de séries	Temps de séries	Temps de séries	Temps de séries	Temps de séries	Temps de séries
50 NL	0:34,68	0:34,34	0:33,78	0:33,51	0:33,06	0:32,76	0:32,62	0:31,89
100 NL	1:15,70	1:14,91	1:13,68	1:13,11	1:12,13	1:11,46	1:11,17	1:09,56
200 NL	2:44,00	2:43,16	2:40,47	2:39,22	2:37,09	2:35,63	2:35,00	2:31,51
400 NL	5:43,37	5:41,68	5:36,05	5:33,43	5:28,97	5:25,92	5:24,61	5:17,28
800 NL	11:47,29	11:44,16	11:32,56	11:27,16	11:17,97	11:11,68	11:08,97	10:53,88
1500 NL	22:55,21	22:36,25	22:13,90	22:03,50	21:45,80	21:33,68	21:28,48	20:59,39
50 Dos	0:40,23	0:39,50	0:39,00	0:38,55	0:38,03	0:37,68	0:37,53	0:36,68
100 Dos	1:26,38	1:24,96	1:23,56	1:22,91	1:21,80	1:21,04	1:20,72	1:18,90
200 Dos	3:04,69	3:02,00	2:59,00	2:57,61	2:55,23	2:53,60	2:52,91	2:49,00
50 Bra.	0:44,45	0:43,71	0:42,99	0:42,66	0:42,08	0:41,69	0:41,53	0:40,59
100 Bra.	1:36,98	1:35,30	1:33,73	1:33,00	1:31,76	1:30,91	1:30,54	1:28,50
200 Bra.	3:27,72	3:24,71	3:21,34	3:19,77	3:17,10	3:15,27	3:14,48	3:10,09
50 Pap.	0:37,41	0:36,56	0:35,96	0:35,68	0:35,20	0:34,87	0:34,73	0:33,95
100 Pap.	1:23,56	1:21,97	1:20,62	1:19,99	1:18,92	1:18,19	1:17,87	1:16,11
200 Pap.	3:03,72	3:00,23	2:57,26	2:55,87	2:53,52	2:51,91	2:51,22	2:47,36
200 4 N.	3:08,61	3:05,91	3:02,84	3:01,42	2:58,99	2:57,33	2:56,62	2:52,63
400 4 N.	6:35,46	6:32,31	6:25,85	6:22,84	6:17,72	6:14,21	6:12,71	6:04,29

MESSIEURS 50 m	MD1	MD2	CD1	CD2	JD1	JD2	JD3	SD
	Temps de séries	Temps de séries	Temps de séries	Temps de séries	Temps de séries	Temps de séries	Temps de séries	Temps de séries
50 NL	0:30,34	0:30,14	0:29,64	0:29,41	0:29,02	0:28,75	0:28,63	0:27,99
100 NL	1:07,03	1:06,56	1:05,47	1:04,95	1:04,09	1:03,49	1:03,24	1:01,81
200 NL	2:27,82	2:27,19	2:24,76	2:23,63	2:21,71	2:20,39	2:19,83	2:16,67
400 NL	5:14,25	5:12,91	5:07,75	5:05,35	5:01,27	4:58,47	4:57,27	4:50,56
800 NL	10:53,70	10:51,84	10:41,10	10:36,09	10:27,59	10:21,76	10:19,26	10:05,28
1500 NL	20:48,95	20:40,56	20:20,12	20:10,60	19:54,42	19:43,33	19:38,57	19:11,97
50 Dos	0:35,17	0:34,87	0:34,30	0:34,03	0:33,57	0:33,26	0:33,13	0:32,38
100 Dos	1:16,12	1:15,36	1:14,12	1:13,54	1:12,56	1:11,88	1:11,60	1:09,98
200 Dos	2:46,53	2:44,40	2:41,69	2:40,43	2:38,29	2:36,82	2:36,19	2:32,66
50 Bra.	0:38,66	0:38,30	0:37,67	0:37,38	0:36,88	0:36,53	0:36,39	0:35,57
100 Bra.	1:25,56	1:23,96	1:22,58	1:21,93	1:20,84	1:20,09	1:19,76	1:17,96
200 Bra.	3:05,71	3:02,56	2:59,55	2:58,15	2:55,76	2:54,13	2:53,43	2:49,52
50 Pap.	0:33,05	0:32,67	0:32,13	0:31,88	0:31,45	0:31,16	0:31,04	0:30,33
100 Pap.	1:14,07	1:12,87	1:11,67	1:11,11	1:10,16	1:09,51	1:09,23	1:07,67
200 Pap.	2:44,62	2:41,83	2:39,16	2:37,92	2:35,81	2:34,36	2:33,74	2:30,27
200 4 N.	2:47,80	2:46,34	2:43,60	2:42,33	2:40,16	2:38,67	2:38,03	2:34,46
400 4 N.	5:58,15	5:54,88	5:49,03	5:46,31	5:41,68	5:38,51	5:37,15	5:29,54



**COMITE DE BOURGOGNE
DE NATATION**



REGLEMENTS SPORTIFS

MAÎTRES

2013 / 2014

Interclubs Maîtres Open

Dimanche 1er décembre 2013

Gray

Bassin : 25 m

Organisateur : Gray

Classification : animation régionale, qualificative aux Championnats de France Interclubs des Maîtres
Programme et horaires :

Première réunion : dimanche matin

Ouverture bassin : 9h00

Début des épreuves : 10h00

Deuxième réunion : dimanche après-midi

Ouverture bassin : 14h30

Début des épreuves : 15h30

- 1 - 4x50 m 4nages dames et messieurs
- 2 - 400 m NL dames et messieurs
- 3 - 100 m papillon dames et messieurs
- 4 - 50 m dos dames et messieurs
- 5 - 100 m brasse dames et messieurs
- 6 - 50 m NL dames et messieurs

- 7 - 50 m papillon dames et messieurs
- 8 - 100 m dos dames et messieurs
- 9 - 50 m brasse dames et messieurs
- 10 - 100 m NL dames et messieurs
- 11 - 200 m 4 nages dames et messieurs
- 12 - 10 x 50 m NL dames et messieurs

Règlement spécifique

Compétition par équipe, ouverte aux nageurs de 25 ans et plus (nés en 1989 et avant), licenciés à la Fédération Française de Natation ou à une fédération étrangère.

Les nageurs représentent leur club.

Chaque équipe est composée de dix nageurs du même club. La répartition hommes/femmes dans les équipes est libre.

Les séries sont nagées au temps d'engagement, sans tenir compte ni du sexe, ni de l'âge des concurrents.

Chaque concurrent participe obligatoirement à une épreuve individuelle et à un relais (la participation au relais 10 x 50 m nage libre est obligatoire).

La participation d'une équipe du club organisateur est autorisée d'office.

Note : pour la phase régionale et de façon à permettre à un maximum d'équipes de participer, sera associée à la compétition officielle qualificative, une compétition à 6 nageurs qui débouche sur un classement régional sans accès possible au national.

Mode de qualification

Pas de grille qualificative

Engagements et Droits

Les engagements, officiels proposés et règlements des droits (selon procédures pages 7 à 9 du sont à envoyer avant règlement Natation Course) le **mercredi 27 novembre 2013**.

Les tarifs sont indiqués page 30(règlement Natation Course)

Classements

Par catégorie d'âge.

Récompenses (par le Comité Régional)

Coupe aux trois premières équipes

Championnats de Bourgogne open des Maîtres

Dimanche 16 février 2014

Vauzelles

Bassin : 25 m

Organisateur : ASA Vauzelles

Classification : animation régionale, qualificative aux Championnats de France des Maîtres

Programme et horaires :

Première réunion : dimanche matin

Ouverture bassin : 08h

Réunion des officiels : 08h15

Début des épreuves : 09h

- 1 - 4x50 m NL messieurs
- 2 - 200 brasse dames et messieurs
- 3 - 50 papillon dames et messieurs
- 4 - 200 m NL dames et messieurs
- 5 - 100 m dos dames et messieurs
- 6 - 4x50 4nages mixte
- 7 - 200 papillon dames et messieurs
- 8 - 50 m brasse dames et messieurs
- 9 - 200 m 4nages dames et messieurs
- 10 - 100 m NL dames et messieurs
- 11 - 4x50 m NL dames

Deuxième réunion : dimanche après-midi

Ouverture bassin : 14h

Réunion des officiels : 14h15

Début des épreuves : 15h

- 12 - 4x50 m 4nages messieurs
- 13 - 200 dos dames et messieurs
- 14 - 100 m papillon dames et messieurs
- 15 - 400 m NL dames et messieurs
- 16 - 50 m dos dames et messieurs
- 17 - 4x50m NL mixte
- 18 - 100 m brasse dames et messieurs
- 19 - 100 m 4nages dames et messieurs
- 20 - 50 m NL dames et messieurs
- 21 - 4x50 m 4nages dames

Mode de qualification

Pas de grille qualificative

Engagements et Droits

Les engagements, officiels proposés et règlements des droits (selon procédures pages 7 à 9 du sont à envoyer avant règlement Natation Course) sont à envoyer avant le **mercredi**

Les tarifs sont indiqués page 30(règlement Natation Course)

Classements

Par catégorie d'âge.

Récompenses (par le Comité Régional)

Coupe au 1^{er} de chaque relais.

Une médaille aux 3 premiers de chaque épreuve (toutes catégories).

Une médaille (sans cumul) au 1^{er} de chaque catégorie d'âge.

PROGRAMME INTERREGIONAL

SAISON 2013-2014



Reims le 1 juin 2013

Championnats interrégionaux en bassin de 25 m

Du vendredi 20 au dimanche 22 décembre 2013

6 réunions

Lieux : **Chalon sur Saône et Abbeville**

Bassin : 25 m - 8 ou 10 couloirs

Compétition de qualification

Conditions d'accès

Catégories d'âge : F. et G. 14 ans et plus (2000 et avant)

Nageurs appartenant à la série interrégionale

Nageurs qualifiés à partir des championnats régionaux en bassin de 25 m

Engagements Résultats

Propositions extraNat : du 09/12/2013 au 16/12/2013

Liste des engagés : 17/12/2013

Réunion technique : 19/12/2013 - 18 h 30 (liste de départ)

Envoi serveur : J (23/12/2013)

Publication web : J + 1

Réclamations : J + 8 reclamation.natcourse@ffnatation.fr

Le Conseil de l'interrégion impose aux organisateurs l'utilisation du « LIVE FFN » pour l'ensemble de ces organisations

Préambule

Cette nouvelle compétition s'inspire dans la forme des championnats de France en bassin de 25 m. Dans le fond, elle constitue un passage obligé pour tous les nageurs souhaitant poursuivre la saison au niveau interrégional. Cette nouvelle compétition permettra une véritable confrontation de haut niveau dans chacune des interrégions. L'interrégion NORD-EST scinde cette compétition en deux zones, NORD (Champagne-Picardie et Nord Pas de Calais) et EST (Alsace-Bourgogne-Franche-Comté et Lorraine)

Lieux

L'interrégion NORD-EST a fixé un tourniquet des compétitions et chaque région doit s'y référer.

La région organisatrice peut soit organiser elle-même ou bien confier cette organisation à un comité départemental ou à un club. Il sera désigné deux lieux pour cette compétition, réparti géographiquement.

Équipements

Bassin de 25 m homologué 8 ou 10 couloirs. Chronométrage automatique (une plaque minimum).

Durée

Trois jours, six réunions.

Détail des épreuves

- Nage libre : 50 m, 100 m, 200 m, 400 m, 800 m (dames et messieurs), 1500 m (dames et messieurs).
- Dos : 50 m, 100 m, 200 m.
- Brasse : 50 m, 100 m, 200 m.
- Papillon : 50 m, 100 m, 200 m.
- 4 nages : 200 m, 400 m.
- Séries et finales A, B et C protégées pour les minimes non retenus aux finales A et B (pour toutes les distances, 50 m 100 m, 200 m).
- Organisation de finales quel que soit le nombre de nageurs ayant participé aux séries.
- Pour les 400 m, 800 m et 1500 m nage libre classement au temps avec séries lentes le matin et séries rapides l'après-midi.

Jury

Le jury est constitué par l'organisateur selon les règles FFN. La désignation des juges-arbitres et starters est du ressort du conseil de l'interrégion, ils devront figurer sur les listes des officiels validées pour la saison en cours.

Mode de qualification

Cette compétition est strictement limitée à la participation des nageurs licenciés à la FFN, Les nageurs qualifiés aux championnats de France 25 m ne sont pas autorisés à participer à ces championnats. Ceux-ci ne peuvent participer qu'aux épreuves pour lesquelles ils se sont qualifiés, plus une épreuve complémentaire.

■ Épreuves individuelles

Les nageurs de série nationale ne sont pas autorisés à participer à ce championnat

- Les nageurs identifiés dans la série interrégionale. (Référence Annuel règlement 2013-2014)

Ceux-ci ne sont pas limités en nombre d'épreuves complémentaires.

Les nageurs s'engagent avec la meilleure performance dans ladite épreuve contenue dans la base fédérale et proposée sur l'espace extraNat. En cas d'absence de performance dans la base, ils seront engagés au temps symbolique (59:59.99)

- Les nageurs qualifiés à l'issue des différents championnats régionaux d'hiver en bassin de 25 m ne peuvent participer qu'aux seules épreuves pour lesquelles ils se sont qualifiés. Ils ne sont pas limités en nombre d'épreuves. Les nageurs s'engagent avec la meilleure performance dans ladite épreuve contenue dans la base fédérale et proposée sur l'espace extraNat.

Procédures d'engagements

À l'issue de la période de qualification, un annuaire des qualifiés aux championnats interrégionaux sera publié sur le site internet FFN.

Les engagements s'effectuent via l'interface extraNat.

Les clubs adresseront les droits d'engagements directement à l'organisateur fixés par l'interrégion à 7 € par course à charge à lui de vérifier et réclamer lors de la compétition les droits d'engagements manquants.

Récompenses

L'organisateur (comité régional, départemental ou club) récompensera par une médaille les 3 premiers de chaque épreuve. (Nageurs français et non-sélectionnables licenciés dans un club français).

Programme et horaires

Les horaires sont précisés à titre indicatif, ils pourront être modifiés lors de la réunion technique de la compétition.

Vendredi 20 décembre 2013

O.P.: 7h00 - 1^{er} Départ : 9h00

- 1 - 50 NL dames (*séries*)
- 2 - 50 NL messieurs (*séries*)
- 3 - 200 Dos dames (*séries*)
- 4 - 200 Dos messieurs (*séries*)
- 5 - 100 Brasse dames (*séries*)
- 6 - 100 Brasse messieurs (*séries*)
- 7 - 100 Papillon dames (*séries*)
- 8 - 100 Papillon messieurs (*séries*)
- 9 - 800 NL dames (*séries lentes*)
- 10 - 1500 NL messieurs (*séries lentes*)

O.P.: 15h00 - 1^{er} Départ : 17h00

- 11 - 800 NL dames (*série rapide*)
- 12 - 1500 NL messieurs (*série rapide*)
- 13 - 50 NL dames (**finale C, B, A**)
- 14 - 50 NL messieurs (**finale C, B, A**)
- 15 - 200 Dos dames (**finale C, B, A**)
- 16 - 200 Dos messieurs (**finale C, B, A**)
- 17 - 100 Brasse dames (**finale C, B, A**)
- 18 - 100 Brasse messieurs (**finale C, B, A**)
- 19 - 100 Papillon dames (**finale C, B, A**)
- 20 - 100 Papillon messieurs (**finale C, B, A**)

Samedi 21 décembre 2013

O.P.: 7h00 - 1^{er} Départ : 9h00

- 21 - 400 4 N dames (*séries lentes*)
- 22 - 400 4 N messieurs (*séries lentes*)
- 23 - 100 Dos dames (*séries*)
- 24 - 100 Dos messieurs (*séries*)
- 25 - 200 Brasse dames (*séries*)
- 26 - 200 Brasse messieurs (*séries*)
- 27 - 50 Papillon dames (*séries*)
- 28 - 50 Papillon messieurs (*séries*)
- 29 - 200 NL dames (*séries*)
- 30 - 200 NL messieurs (*séries*)
- 31 - 1500 NL dames (*séries lentes*)
- 32 - 800 NL messieurs (*séries lentes*)

O.P.: 15h00 - 1^{er} Départ : 17h00

- 33 - 1500 NL dames (*série rapide*)
- 34 - 800 NL messieurs (*série rapide*)
- 35 - 100 Dos dames (**finale C, B, A**)
- 36 - 100 Dos messieurs (**finale C, B, A**)
- 37 - 200 Brasse dames (**finale C, B, A**)
- 38 - 200 Brasse messieurs (**finale C, B, A**)
- 39 - 50 Papillon dames (**finale C, B, A**)
- 40 - 50 Papillon messieurs (**finale C, B, A**)
- 41 - 200 NL dames (**finale C, B, A**)
- 42 - 200 NL messieurs (**finale C, B, A**)
- 43 - 400 4 N dames (*série rapide*)
- 44 - 400 4 N messieurs (*série rapide*)

Dimanche 22 décembre 2013

O.P.: 7h00 - 1^{er} Départ : 9h00

- 45 - 400 NL dames (*séries lentes*)
- 46 - 400 NL messieurs (*séries lentes*)
- 47 - 200 Papillon dames (*séries*)
- 48 - 200 Papillon messieurs (*séries*)
- 49 - 50 Dos dames (*séries*)
- 50 - 50 Dos messieurs (*séries*)
- 51 - 50 Brasse dames (*séries*)
- 52 - 50 Brasse messieurs (*séries*)
- 53 - 200 4 N dames (*séries*)
- 54 - 200 4 N messieurs (*séries*)
- 55 - 100 NL dames (*séries*)
- 56 - 100 NL messieurs (*séries*)

O.P.: 15h00 - 1^{er} Départ : 17h00

- 57 - 400 NL dames (*série rapide*)
- 58 - 400 NL messieurs (*série rapide*)
- 59 - 200 Papillon dames (**finale C, B, A**)
- 60 - 200 Papillon messieurs (**finale C, B, A**)
- 61 - 50 Dos dames (**finale C, B, A**)
- 62 - 50 Dos messieurs (**finale C, B, A**)
- 63 - 50 Brasse dames (**finale C, B, A**)
- 64 - 50 Brasse messieurs (**finale C, B, A**)
- 65 - 200 4 N dames (**finale C, B, A**)
- 66 - 200 4 N messieurs (**finale C, B, A**)
- 67 - 100 NL dames (**finale C, B, A**)
- 68 - 100 NL messieurs (**finale C, B, A**)

Les finales C sont réservées aux Nageurs Minimes non retenus dans les finales A et B

Championnats de Nationale 2 d'hiver bassin de 50 m

Du vendredi 21 au dimanche 23 mars 2014

6 réunions

Lieux : Lorraine (Vittel)

Bassin : 50 m

Compétition de référence nationale et qualificative

Conditions d'accès

Catégories d'âge : F. et G. 14 ans et plus (2000 et avant)

Nageurs qualifiés à l'issue des championnats interrégionaux en bassin de 25 m

(Grille de qualification interrégionale par année d'âge)

Les nageurs de série nationale ne sont pas autorisés à participer

Engagements Résultats

Propositions ExtraNat : du 10/03/2014 au 17/03/2014

Liste des engagés : 18/03/2014

Réunion technique : 20/03/2014 - 18 h 30 (liste de départ)

Envoi serveur : J (23/03/2014)

Publication web : J + 1

Réclamations : J + 8 reclamation.natcourse@ffnatation.fr

Le Conseil de l'interrégion impose aux organisateurs l'utilisation du « LIVE FFN » pour l'ensemble de ces organisations

Préambule

De nouveau complètement refondus dans le programme sportif de l'olympiade Rio de Janeiro (2013-2016), les championnats de nationale 2 d'hiver, disputés sur chaque territoire interrégional, conservent la finalité de pouvoir qualifier directement un contingent complémentaire de nageuses et nageurs aux championnats de France Élite tout en offrant la possibilité d'ouvrir aussi les portes, des championnats de France minimes et des championnats nationaux 16 ans et plus via la réalisation de performances d'une grille de qualification.

Lieux

L'interrégion NORD-EST a fixé un tourniquet des compétitions et chaque région doit s'y référer.

La région organisatrice peut soit organiser elle-même ou bien confier cette organisation à un comité département ou à un club.

Équipements

Bassin de 50 m homologué. Chronométrage automatique (une plaque minimum).

Durée

Trois jours, six réunions.

Détail des épreuves

- Nage libre : 50 m, 100 m, 200 m, 400 m, 800 m (dames et messieurs), 1500 m (dames et messieurs).
- Dos : 50 m, 100 m, 200 m.
- Brasse : 50 m, 100 m, 200 m.
- Papillon : 50 m, 100 m, 200 m.
- 4 nages : 200 m, 400 m.

- Séries et finales A, B toutes catégories et C protégée pour les minimes non retenus aux finales A et B (pour toutes les distances, 50 m 100 m, 200 m et 400 m).
- Pour les 800 m et 1500 m, séries lentes le matin et série rapide l'après-midi.

Jury

Le jury est constitué par l'organisateur selon les règles FFN. La désignation des juges-arbitres et starters est du ressort du conseil de l'interrégion, ils devront figurer sur les listes des officiels validées pour la saison en cours.

Mode de qualification

Dispositions pour les nageurs licenciés à la FFN

Cette compétition est strictement limitée à la participation des nageurs licenciés à la FFN.

Les nageurs de série nationale ne sont pas autorisés à participer.

Sont autorisés à participer, les nageurs 14 ans et plus ayant réalisé lors des championnats interrégionaux en bassin de 25 m une performance correspondant à la grille de qualification « N2 25 m » de leur année d'âge.

Ceux-ci ne peuvent participer qu'aux épreuves pour lesquelles ils se sont qualifiés, plus deux épreuves complémentaires.

Ils ne sont pas limités en nombre d'épreuves. Les nageurs s'engagent avec la meilleure performance dans ladite épreuve contenue dans la base fédérale et proposée sur l'espace extraNat. En cas d'absence de performance dans la base, ils seront engagés au temps symbolique (59:59.99).

Dans le cas où le nageur ne souhaite pas participer à l'ensemble des épreuves dans lesquelles il s'est qualifié, il ne peut pas les remplacer par d'autres épreuves.

Par exemple : je suis qualifié aux 50 et 100 m nage libre et je choisis comme épreuve complémentaire (deux au maximum) les 50 m et 100 m dos.

Lorsque je m'engage, je ne peux pas remplacer le 50 m nage libre par un 50 m papillon.

Procédures d'engagements

À l'issue des championnats interrégionaux en bassin de 25 m, un annuaire des qualifiés aux championnats de nationale 2 en bassin de 50 m (hiver et été) sera publié sur le site internet FFN.

- Les engagements doivent s'effectuer via l'interface extraNat.

Les clubs adresseront les droits d'engagements directement à l'organisateur fixés par l'interrégion à 7 € par course à charge à lui de vérifier et réclamer lors de la compétition les droits d'engagements manquants.

Qualification pour les championnats nationaux

À partir de ces championnats, les nageurs peuvent se qualifier aux épreuves nationales suivantes

- championnats de France Élite ;
- championnats de France minimes ;
- championnats nationaux 16 ans et plus.

Récompenses

L'organisateur (comité régional, départemental ou club) récompensera par une médaille les 3 premiers de chaque épreuve. (Nageurs français et non-sélectionnables licenciés dans un club français)

Programme et horaires

Les horaires sont précisés à titre indicatif, ils pourront être modifiés lors de la réunion technique de la compétition.

Vendredi 21 mars 2014

O.P.: 7h00 - 1^{er} Départ : 9h00

- 1 - 50 Dos dames (*séries*)
- 2 - 50 Dos messieurs (*séries*)
- 3 - 100 Brasse dames (*séries*)
- 4 - 100 Brasse messieurs (*séries*)
- 5 - 200 Papillon dames (*séries*)
- 6 - 200 Papillon messieurs (*séries*)
- 7 - 200 NL dames (*séries*)
- 8 - 200 NL messieurs (*séries*)
- 9 - 1500 NL dames (*série lentes*)
- 10 - 1500 NL messieurs (*série lentes*)

O.P.: 15h00 - 1^{er} Départ : 17h00

- 11 - 1500 NL dames (*série rapide*)
- 12 - 1500 NL messieurs (*série rapide*)
- 13 - 50 Dos dames (**finale C, B, A**)
- 14 - 50 Dos messieurs (**finale C, B, A**)
- 15 - 100 Brasse dames (**finale C, B, A**)
- 16 - 100 Brasse messieurs (**finale C, B, A**)
- 17 - 200 Papillon dames (**finale C, B, A**)
- 18 - 200 Papillon messieurs (**finale C, B, A**)
- 19 - 200 NL dames (**finale C, B, A**)
- 20 - 200 NL messieurs (**finale C, B, A**)

Samedi 22 mars 2014

O.P.: 7h00 - 1^{er} Départ : 9h00

- 21 - 100 Papillon dames (*séries*)
- 22 - 100 Papillon messieurs (*séries*)
- 23 - 50 Brasse dames (*séries*)
- 24 - 50 Brasse messieurs (*séries*)
- 25 - 50 NL dames (*séries*)
- 26 - 50 NL messieurs (*séries*)
- 27 - 200 Dos dames (*séries*)
- 28 - 200 Dos messieurs (*séries*)
- 29 - 200 4 nages dames (*séries*)
- 30 - 200 4 nages messieurs (*séries*)
- 31 - 400 NL dames (*séries*)
- 32 - 400 NL messieurs (*séries*)

O.P.: 15h00 - 1^{er} Départ : 17h00

- 33 - 100 Papillon dames (**finale C, B, A**)
- 34 - 100 Papillon messieurs (**finale C, B, A**)
- 35 - 50 Brasse dames (**finale C, B, A**)
- 36 - 50 Brasse messieurs (**finale C, B, A**)
- 37 - 50 NL dames (**finale C, B, A**)
- 38 - 50 NL messieurs (**finale C, B, A**)
- 39 - 200 Dos dames (**finale C, B, A**)
- 40 - 200 Dos messieurs (**finale C, B, A**)
- 41 - 200 4 nages dames (**finale C, B, A**)
- 42 - 200 4 nages messieurs (**finale C, B, A**)
- 43 - 400 NL dames (**finale C, B, A**)
- 44 - 400 NL messieurs (**finale C, B, A**)

Dimanche 23 mars 2014

O.P.: 7h00 - 1^{er} Départ : 9h00

- 45 - 400 4 nages dames (*séries*)
- 46 - 400 4 nages messieurs (*séries*)
- 47 - 50 Papillon dames (*séries*)
- 48 - 50 Papillon messieurs (*séries*)
- 49 - 200 Brasse dames (*séries*)
- 50 - 200 Brasse messieurs (*séries*)
- 51 - 100 Dos dames (*séries*)
- 52 - 100 Dos messieurs (*séries*)
- 53 - 100 NL dames (*séries*)
- 54 - 100 NL messieurs (*séries*)
- 55 - 800 NL dames (*séries lentes*)
- 56 - 800 NL messieurs (*séries lentes*)

O.P.: 15h00 - 1^{er} Départ : 17h00

- 57 - 800 NL dames (*série rapide*)
- 58 - 800 NL messieurs (*série rapide*)
- 59 - 50 Papillon dames (**finale C, B, A**)
- 60 - 50 Papillon messieurs (**finale C, B, A**)
- 61 - 200 brasse dames (**finale C, B, A**)
- 62 - 200 brasse messieurs (**finale C, B, A**)
- 63 - 100 Dos dames (**finale C, B, A**)
- 64 - 100 Dos messieurs (**finale C, B, A**)
- 65 - 400 4 N dames (**finale C, B, A**)
- 66 - 400 4 N messieurs (**finale C, B, A**)
- 67 - 100 NL dames (**finale C, B, A**)
- 68 - 100 NL messieurs (**finale C, B, A**)

Les finales C sont réservées aux Nageurs Minimes non retenus dans les finales A et B

Championnats de Nationale 2 été bassin de 50 m

Du vendredi 20 au dimanche 22 juin 2014

6 réunions

Lieux : Nord-Pas de Calais (Béthune)

Bassin : 50 m

Compétition de référence nationale et qualificative

Conditions d'accès

Catégories d'âge : F. et G. 14 ans et plus (200 et avant)

Nageurs qualifiés à l'issue des championnats interrégionaux en bassin de 25 m et/ou des championnats régionaux en bassin de 50 m (grille de qualification interrégionale par année d'âge)

Les nageurs de série nationale ne sont pas autorisés à participer.

Engagements Résultats

Propositions extraNat : du 8/06/2014 au 16/06/2014

Liste des engagés : 17/06/2014

Réunion technique : 19/06/2014 - 18 h 30 (liste de départ)

Envoi serveur : J (22 juin 2014)

Publication web : J + 1

Réclamations : J + 8 reclamation.natcourse@ffnatation.fr

Le Conseil de l'interrégion impose aux organisateurs l'utilisation du « LIVE FFN » pour l'ensemble de ces organisations

Préambule

Totalement inédits dans le programme sportif de l'olympiade Rio de Janeiro (2013-2016), les championnats de nationale 2 d'été, disputés sur chaque territoire interrégional, ont pour objectif de qualifier directement un contingent complémentaire de nageuses et nageurs aux championnats de France minimes et aux championnats nationaux 16 ans et plus.

Lieux

L'interrégion NORD-EST a fixé un tourniquet des compétitions et chaque région doit s'y référer.

La région organisatrice peut soit organiser elle-même ou bien confier cette organisation à un comité département ou à un club.

Durée

Trois jours, six réunions.

Équipements

Bassin de 50 m homologué. Chronométrage automatique (une plaque minimum).

Détail des épreuves

- Nage libre : 50 m, 100 m, 200 m, 400 m, 800 m (dames et messieurs), 1500 m (dames et messieurs).
- Dos : 50 m, 100 m, 200 m.
- Brasse : 50 m, 100 m, 200 m.
- Papillon : 50 m, 100 m, 200 m.
- 4 nages : 200 m, 400 m.
- Séries et finales A, B toutes catégories et C protégée pour les minimes non retenus aux finales A et B (pour toutes les distances, 50 m 100 m, 200 m et 400 m).
- Pour les 800 m et 1500 m, séries lentes le matin et séries rapides l'après-midi.

Jury

Le jury est constitué par l'organisateur selon les règles FFN. La désignation des juges-arbitres et starters est du ressort du conseil de l'interrégion, ils devront figurer sur les listes des officiels validées pour la saison en cours.

Mode de qualification

Dispositions pour les nageurs licenciés à la FFN

Cette compétition est strictement limitée à la participation des nageurs licenciés à la FFN.

Les nageurs de série nationale ne sont pas autorisés à participer.

Sont autorisés à participer, les nageurs 14 ans et plus ayant réalisé lors des championnats interrégionaux en bassin de 25 m une performance correspondant à la grille de qualification « N2 25 m » de leur année d'âge.

Sont autorisés à participer, les nageurs 14 ans et plus ayant réalisé lors des championnats régionaux en bassin de 50 m une performance correspondant à la grille de qualification « N2 50 m » de leur année d'âge

Ceux-ci ne peuvent participer qu'aux épreuves pour lesquelles ils se sont qualifiés, plus deux épreuves complémentaires.

Ils ne sont pas limités en nombre d'épreuves. Les nageurs s'engagent avec la meilleure performance dans ladite épreuve contenue dans la base fédérale et proposée sur l'espace ExtraNat. En cas d'absence de performance dans la base, ils seront engagés au temps symbolique (59:59.99).

Dans le cas où le nageur ne souhaite pas participer à l'ensemble des épreuves dans lesquelles il s'est qualifié, il ne peut pas les remplacer par d'autres épreuves.

Par exemple : je suis qualifié aux 50 et 100 m nage libre et je choisis comme épreuve complémentaire (deux au maximum) les 50 m et 100 m dos. Lorsque je m'engage, je ne peux pas remplacer le 50 m nage libre par un 50 m papillon.

Procédures d'engagements

À l'issue des championnats interrégionaux en bassin de 25 m et des championnats régionaux en bassin de 50 m, l'annuaire des qualifiés aux championnats de nationale 2 en bassin de 50 m (hiver et été) sera actualisé sur le site internet FFN.

- Les engagements doivent s'effectuer via l'interface extraNat.

Les clubs adresseront les droits d'engagements directement à l'organisateur fixés par l'interrégion à 7 € par course à charge à lui de vérifier et réclamer lors de la compétition les droits d'engagements manquants.

Qualification pour les championnats nationaux

À partir de ces championnats, les nageurs peuvent se qualifier aux épreuves nationales suivantes:

- championnats de France minimes
- championnats nationaux 16 ans et plus

Récompenses

L'organisateur (comité régional, départemental ou club) récompensera par une médaille les 3 premiers de chaque épreuve. (Nageurs français et non-sélectionnables licenciés dans un club français)

Programme et horaires

Les horaires sont précisés à titre indicatif, ils pourront être modifiés lors de la réunion technique de la compétition.

Vendredi 20 juin 2014

O.P.: 7h00 - 1^{er} Départ : 9h00

- 1 - 50 Dos dames (*séries*)
- 2 - 50 Dos messieurs (*séries*)
- 3 - 100 Brasse dames (*séries*)
- 4 - 100 Brasse messieurs (*séries*)
- 5 - 200 Papillon dames (*séries*)
- 6 - 200 Papillon messieurs (*séries*)
- 7 - 200 NL dames (*séries*)
- 8 - 200 NL messieurs (*séries*)
- 9 - 1500 NL dames (*série lentes*)
- 10 - 1500 NL messieurs (*série lentes*)

O.P.: 15h00 - 1^{er} Départ : 17h00

- 11 - 1500 NL dames (*série rapide*)
- 12 - 1500 NL messieurs (*série rapide*)
- 13 - 50 Dos dames (**finale C, B, A**)
- 14 - 50 Dos messieurs (**finale C, B, A**)
- 15 - 100 Brasse dames (**finale C, B, A**)
- 16 - 100 Brasse messieurs (**finale C, B, A**)
- 17 - 200 Papillon dames (**finale C, B, A**)
- 18 - 200 Papillon messieurs (**finale C, B, A**)
- 19 - 200 NL dames (**finale C, B, A**)
- 20 - 200 NL messieurs (**finale C, B, A**)

Samedi 21 juin 2014

O.P.: 7h00 - 1^{er} Départ : 9h00

- 21 - 100 Papillon dames (*séries*)
- 22 - 100 Papillon messieurs (*séries*)
- 23 - 50 Brasse dames (*séries*)
- 24 - 50 Brasse messieurs (*séries*)
- 25 - 50 NL dames (*séries*)
- 26 - 50 NL messieurs (*séries*)
- 27 - 200 Dos dames (*séries*)
- 28 - 200 Dos messieurs (*séries*)
- 29 - 200 4 nages dames (*séries*)
- 30 - 200 4 nages messieurs (*séries*)
- 31 - 400 NL dames (*séries*)
- 32 - 400 NL messieurs (*séries*)

O.P.: 15h00 - 1^{er} Départ : 17h00

- 33 - 100 Papillon dames (**finale C, B, A**)
- 34 - 100 Papillon messieurs (**finale C, B, A**)
- 35 - 50 Brasse dames (**finale C, B, A**)
- 36 - 50 Brasse messieurs (**finale C, B, A**)
- 37 - 50 NL dames (**finale C, B, A**)
- 38 - 50 NL messieurs (**finale C, B, A**)
- 39 - 200 Dos dames (**finale C, B, A**)
- 40 - 200 Dos messieurs (**finale C, B, A**)
- 41 - 200 4 nages dames (**finale C, B, A**)
- 42 - 200 4 nages messieurs (**finale C, B, A**)
- 43 - 400 NL dames (**finale C, B, A**)
- 44 - 400 NL messieurs (**finale C, B, A**)

Dimanche 22 juin 2014

O.P.: 7h00 - 1^{er} Départ : 9h00

- 45 - 400 4 nages dames (*séries*)
- 46 - 400 4 nages messieurs (*séries*)
- 47 - 50 Papillon dames (*séries*)
- 48 - 50 Papillon messieurs (*séries*)
- 49 - 200 Brasse dames (*séries*)
- 50 - 200 Brasse messieurs (*séries*)
- 51 - 100 Dos dames (*séries*)
- 52 - 100 Dos messieurs (*séries*)
- 53 - 100 NL dames (*séries*)
- 54 - 100 NL messieurs (*séries*)
- 55 - 800 NL dames (*séries lentes*)
- 56 - 800 NL messieurs (*séries lentes*)

O.P.: 15h00 - 1^{er} Départ : 17h00

- 57 - 800 NL dames (*série rapide*)
- 58 - 800 NL messieurs (*série rapide*)
- 59 - 50 Papillon dames (**finale C, B, A**)
- 60 - 50 Papillon messieurs (**finale C, B, A**)
- 61 - 200 brasse dames (**finale C, B, A**)
- 62 - 200 brasse messieurs (**finale C, B, A**)
- 63 - 100 Dos dames (**finale C, B, A**)
- 64 - 100 Dos messieurs (**finale C, B, A**)
- 65 - 400 4 N dames (**finale C, B, A**)
- 66 - 400 4 N messieurs (**finale C, B, A**)
- 67 - 100 NL dames (**finale C, B, A**)
- 68 - 100 NL messieurs (**finale C, B, A**)

Les finales C sont réservées aux Nageurs Minimes non retenus dans les finales A et B

Trophée Interrégional Lucien-Zins « Nord-Est »

Samedi 28 juin et dimanche 29 juin 2014

4 réunions

Lieu : **Alsace (Mulhouse)**

Bassin : 50 m

Compétition de référence nationale

Conditions d'accès

Catégories d'âge : F. et G. 12 et 13 ans (2002 et 2001)

Nageuses et nageurs qualifiés à partir du classement interrégional du Natathlon 2014

Engagements Résultats

Propositions extraNat : du 17/06/2014 au 24/06/2014

Liste des engagés : 25/06/2014

Réunion technique : 27/06/2014 - 18 h 30 (liste de départ)

Envoi serveur : J (29/06/2014)

Publication web : J + 1

Réclamations : J + 8 reclamation.natcourse@ffnatation.fr

Le Conseil de l'interrégion impose aux organisateurs l'utilisation du « LIVE FFN » pour l'ensemble de ces organisations

Préambule

Le Trophée interrégional benjamins Lucien-Zins s'offre une seconde mutation à l'occasion de la refonte du programme de l'olympiade Rio de Janeiro (2013-2016) avec la mise en place d'une progressivité dans la construction du parcours de performance. La formation du nageur complet, tant du point de vue physiologique que technique, est un incontournable de la formation avec du sprint sur les 50 m de spécialité et en nage libre, du demi-fond avec le 400 m nage libre, du quatre nages à travers le 200 m.

Détail des épreuves

- Nage libre : 50 m et 400 m.
- Dos : 50 m.
- Brasse : 50 m.
- Papillon : 50 m.
- 4 nages : 200 m.

Palmarès selon la formule classement au temps. Toutes les épreuves individuelles se dérouleront classement au temps

12 et 13 ans confondus.

Mode de qualification

Les 120 premiers benjamins 2 et les 40 premiers benjamins 1 du classement interrégional du Natathlon seront qualifiés (consultation sur le site internet fédéral : www.ffnatation.fr).

Cette compétition est strictement limitée à la participation des nageurs licenciés à la FFN ou licenciés dans une fédération sous convention avec la FFN.

Procédures d'engagements

Diffusion de la liste nominative des qualifiés par course par le secrétariat de l'interrégion Nord - Est (Fin mai 2014).

L'engagement des nageurs devra se faire via extraNat, **impérativement** dans les six épreuves du programme.

Les clubs adresseront les droits d'engagements directement à l'organisateur fixés par l'interrégion à 12 € par course à charge à lui de vérifier et réclamer lors de la compétition les droits d'engagements manquants.

Seules les performances réalisées lors des compétitions qualificatives (les trois week-ends du Natathlon) seront retenues.

Remarques : pour les épreuves du 400 m nage libre et du 200 m 4 nages, les temps d'engagement correspondront respectivement aux points de la table de cotation fédérale à ceux réalisés sur les épreuves du 800 m nage libre et du 400 m 4 nages.

Récompense :

Médailles offertes par l'organisateur aux huit premiers (nageurs français et étrangers licenciés dans un club français) à l'addition des cotations des six épreuves du programme.

Programme et horaires

Samedi 28 juin 2014

O.P.: 7h00 - 1^{er} Départ : 9h00

- 1 - 50 Brasse garçons
- 2 - 400 NL filles
- 3 - 50 Dos garçons

O.P.: 15h00 - 1^{er} Départ : 17h00

- 4 - 50 Papillon filles
- 5 - 200 4 N garçons
- 6 - 50 NL filles

Dimanche 29 juin 2014

O.P.: 7h00 - 1^{er} Départ : 9h00

- 7 - 50 Brasse filles
- 8 - 400 NL garçons
- 9 - 50 Dos filles

O.P.: 14h00 - 1^{er} Départ : 16h00

- 10 - 50 papillon garçons
- 11 - 200 4 N filles
- 12 - 50 NL garçons

XVIe Coupe des Départements Trophée Alex-Jany

Samedi 5 et dimanche 6 juillet 2014

2 réunions

Lieu : **Champagne-Ardennes**

Bassin : 25 m

Compétition d'animation

Conditions d'accès

Catégories d'âge : F. et G. 12 et 13 ans (2002 et 2001)

Équipes de 10 nageurs avec la participation obligatoire de 2 nageurs par épreuve individuelle

Engagements Résultats

Propositions extraNat : du 24/06/2014 au 01/07/2014

Liste des engagés : 02/07/2014

Réunion technique : voir l'organisateur (liste de départ)

Envoi serveur : J (05/07/2014)

Publication web : J + 1

Réclamations : J + 8 reclamation.natcourse@ffnatation.fr

Le Conseil de l'interrégion impose aux organisateurs l'utilisation du « LIVE FFN » pour l'ensemble de ces organisations

Préambule

Compétition des sélections départementales réservée au créneau d'âge des 12-13 ans, c'est-à-dire la catégorie benjamins, filles et garçons. Le but, depuis sa création, est d'impulser une dynamique départementale de stages préparatoires, de formations de cadres, d'éducation des nageurs. De plus, l'identité du département doit être affichée auprès des instances territoriales (conseil général). Les dirigeants départementaux ont un rôle leader à jouer pour faire valoir leur politique sportive.

Détail des épreuves

- Nage libre : 100 m.

- Dos : 100 m.

- Brasse : 100 m.

- Papillon : 100 m.

- 4 nages : 200 m.

- Relais : 10 x 50 m nage libre et 4 x 50 m 4 nages.

Toutes les épreuves sont nagées selon la formule classement au temps.

Jury

Le jury est constitué par le comité régional organisateur selon les règles FFN. Le ou les juges arbitres devront figurer sur les listes des officiels validées pour la saison en cours.

Mode de participation

L'accès à la compétition est laissé à l'initiative des comités départementaux. Cette compétition est strictement limitée à la participation des nageurs licenciés à la FFN.

Participation obligatoire de deux nageurs par épreuve individuelle soit une équipe de dix nageurs.

Chaque département ne peut présenter qu'une équipe de relais. Un nageur ne peut faire qu'une épreuve individuelle et, éventuellement, les deux relais.

Les remplaçants ne peuvent en aucun cas prendre part aux relais. Une épreuve réservée aux remplaçants sera organisée.

Procédures d'engagements

- Les engagements doivent s'effectuer via l'interface extraNat.

Les comités adresseront les droits d'engagements directement à l'organisateur. Les droits sont fixés par l'interrégion à 30 € par équipe.

Classements spécifiques à la compétition

Il s'effectue par addition des points obtenus sur l'ensemble des épreuves individuelles et de relais à la table de cotation FFN. Les points des relais **ne sont pas doublés**.

Chaque interrégion publie les classements de ses équipes en 12-13 ans, filles et garçons confondus.

Un classement national dissocié et général des équipes (12-13 ans filles, 12-13 ans garçons et confondus) prenant en compte les résultats de chaque interrégion sera publié. Le département classé premier au classement général (filles et garçons cumulés) est récompensé d'un trophée attribué par la FFN.

Récompenses

L'organisateur remettra des médailles aux nageurs de 3 premières équipes filles et aux 3 premières équipes garçons, trois coupes aux 3 premières équipes filles et aux 3 premières équipes garçons et une coupe au meilleur département à l'addition des points de l'équipe filles et de l'équipe garçons

Programme

Samedi 5 juillet 2014

O.P. : 13h30 - 1^{er} Départ : 15h30

1 - 10 x 50 NL filles (*séries*)

2 - 10 x 50 NL garçons (*séries*)

Courses des remplaçants (100 Dos-100 Brasse-100 Papillon-100 NL)

3 - 200 4 N filles (*séries*)

4 - 200 4 N garçons (*séries*)

5 - 100 Papillon filles (*séries*)

6 - 100 Papillon garçons (*séries*)

Dimanche 6 juillet 2014

O.P. : 8h.00 - 1^{er} Départ : 10h00

7 - 100 Dos filles (*séries*)

8 - 100 Dos garçons (*séries*)

9 - 100 Brasse filles (*séries*)

10 - 100 Brasse garçons (*séries*)

11 - 100 NL filles (*séries*)

12 - 100 NL garçons (*séries*)

13 - 4 x 50 4 N filles (*séries*)

14 - 4 x 50 4 N garçons (*séries*)

TEMPS DE QUALIFICATION AUX CHAMPIONNATS INTERREGIONAUX EN BASSIN DE 25 METRES						
A REALISER LORS DES CHAMPIONNATS REGIONAUX HIVER EN BASSIN DE 25 METRES						
DAMES – 17 OCTOBRE 2013						
	21 ans et +	18-20 ans	17 ans	16 ans	15 ans	14 ans
50 NL	28.22	29.11	29.43	29.89	30.16	30.74
100 NL	01:01.5	01:03.5	01:04.2	01:05.2	01:05.8	01:07.0
200 NL	02:13.4	02:17.6	02:19.1	02:21.2	02:22.5	02:25.3
400 NL	04:38.9	04:47.7	04:50.8	04:55.3	04:58.0	05:03.8
800 NL	09:35.0	09:47.0	09:53.0	10:00.0	10:08.0	10:17.0
1500 NL	18:20.0	18:55.0	19:07.0	19:25.0	19:36.0	19:59.0
50 Dos	32.95	33.99	34.35	34.88	35.20	35.87
100 Dos	01:10.5	01:12.7	01:13.5	01:14.7	01:15.4	01:16.8
200 Dos	02:30.8	02:35.6	02:37.2	02:39.7	02:41.1	02:44.2
50 Bra	36.27	37.41	37.81	38.40	38.75	39.49
100 Bra	01:18.9	01:21.4	01:22.3	01:23.5	01:24.3	01:25.9
200 Bra	02:48.2	02:53.6	02:55.5	02:58.2	02:59.8	03:03.3
50 Pap	30.60	31.56	31.90	32.40	32.69	33.31
100 Pap	01:08.4	01:10.5	01:11.3	01:12.4	01:13.0	01:14.4
200 Pap	02:30.3	02:35.0	02:36.7	02:39.1	02:40.6	02:43.6
200 4 N	02:33.8	02:38.6	02:40.3	02:42.8	02:44.3	02:47.5
400 4 N	05:21.8	05:31.9	05:35.5	05:40.8	05:43.9	05:50.5

MESSIEURS – 17 OCTOBRE 2013						
	21 ans et +	18-20 ans	17 ans	16 ans	15 ans	14 ans
50 NL	24.58	25.07	25.92	26.41	27.50	28.09
100 NL	54.25	55.33	57.20	58.30	1.00.5	01:02.0
200 NL	01:59.8	02:02.2	02:06.3	02:08.7	02:14.5	02:16.9
400 NL	04:14.4	04:19.4	04:28.2	04:33.3	04:45.4	04:50.7
800 NL	08:48.7	09:00.0	09:17.5	09:28.2	09:50.0	10:04.2
1500 NL	16:45.0	17:10.0	17:30.0	17:55.0	18:45.0	19:10.0
50 Dos	28.71	29.28	30.26	30.83	31.9	32.77
100 Dos	01:01.9	01:03.2	01:05.3	01:06.5	01:09.0	01:10.7
200 Dos	02:15.6	02:18.3	02:22.9	02:25.6	02:30.0	02:34.8
50 Bra	31.42	32.04	33.12	33.75	35.0	35.88
100 Bra	01:09.3	01:10.7	01:13.1	01:14.5	01:16.6	01:19.2
200 Bra	02:29.8	02:32.8	02:37.9	02:41.0	02:45.5	02:51.2
50 Pap	26.94	27.47	28.40	28.94	30.05	30.76
100 Pap	01:00.4	01:01.6	01:03.7	01:04.9	01:07.3	01:09.0
200 Pap	02:14.3	02:16.9	02:21.5	02:24.2	02:28.4	02:33.3
200 4 N	02:16.3	02:19.0	02:23.7	02:26.5	02:32.0	02:35.7
400 4 N	04:50.4	04:56.2	05:06.2	05:12.1	05:23.0	05:31.8

TOURNIQUET DE L'INTERREGION "NORD-EST"

	INTERREGIONAUX HIVER 25 METRES	INTERREGIONAUX HIVER 25 METRES	INTERREGIONAUX HIVER 50 METRES
2018	CHAMPAGNE-ARDENNE	BOURGOGNE	PICARDIE
2017	NORD-PAS DE CALAIS	ALSACE	LORRAINE
2016	PICARDIE	FRANCHE-COMTE	NORD-PAS DE CALAIS
2015	CHAMPAGNE-ARDENNE	ALSACE	BOURGOGNE
2014	PICARDIE	BOURGOGNE	FRANCHE-COMTE
	INTERREGIONAUX ETE 50 METRES	Lucien ZINS INTERREGIONAL	COUPE DE France DEPARTEMENTS
2018	FRANCHE-COMTE	CHAMPAGNE-ARDENNE	LORRAINE
2017	CHAMPAGNE-ARDENNE	BOURGOGNE	NORD-PAS DE CALAIS
2016	ALSACE	LORRAINE	PICARDIE
2015	LORRAINE	PICARDIE	FRANCHE COMTE
2014	NORD-PAS DE CALAIS	ALSACE	CHAMPAGNE-ARDENNE