

LE MOT DU TRESORIER

Les recettes et les dépenses de la saison 2015/2016 ont été supérieures à celles du budget prévisionnel.

- Recettes supérieures sur les licences (6200€). Nous avons validé 3894 licences pour 3700 pour le calcul du prévisionnel.
- Recettes supérieures sur les engagements des compétitions régionales (3788€).
- Recettes supérieures sur la subvention CNDS pour la formation car la demande a été faite pour les comités de la Bourgogne et de la Franche-Comté et réglée à la Franche-Comté. (7000€)
Ce qui donne un bon résultat au bilan ERFAN qu'il faut donc modérer.
- Dépenses supérieures sur la rétrocession des licences à la FFN (4100€)
- Dépenses supérieures dans les salaires et charges (6000€)
 - ❖ Redressement URSSAF suite à contrôle : (530€)
 - ❖ Formations salariés non prises en compte dans le prévisionnel (995€)
 - ❖ Pour le reste je dirai que le calcul n'a pas été parfait dans l'estimation du prévisionnel des charges, (URSSAF, REUNI RS, UNIFORMATION et Mutuelles) et des salaires et factures des intervenants extérieurs pour l'ensemble des formations

Avec une reprise de provisions sur le prévisionnel de 18000€, nous ne faisons appel qu'à 7367,38€ pour équilibrer le bilan de la saison

Le trésorier du Comité Régional de Franche Comté

Roland BOURGEOIS

ACTIF	BRUT	AMORTIS	NET	PASSIF	NET
IMMOBILISATIONS	65 377,81	65 377,81	0,00	REPORT A NOUVEAU	47 619,37
				CHARGES A PAYER	12 633,23
DISPONIBILITES	84 729,41		84 729,41	SALAIRES ET CHARGES SOC. A PAYER	9 221,98
PARTS SOCIALES DU CREDIT MUTUEL	20 000,00		20 000,00		
COMPTES SUR LIVRET	64 674,36		64 674,36		
COMPTE DE CHEQUES	-158,65		-158,65	PROVISIONS	55 916,33
COMPTE CARTE	213,70		213,70		
PRODUITS A RECEVOIR	33 294,12		33 294,12	RESULTAT DE LA SAISON	-7 367,38
TOTAL ACTIF	183 401,34	65 377,81	118 023,53	TOTAL PASSIF	118 023,53

C. R. F. C.
Natation

SAISON 2015-2016
du 16/09/2015 au 15/09/2016
Dépenses

COMPTES	INTITULES	MONTANT
60108	ACHAT EQUIPEMENT	2 427,42
606	FOURNITURES DE BUREAU	2 523,11
6063	PETITS EQUIPEMENTS	58,98
613	LOCATIONS	10 127,60
614	CHARGES LOCATIVES	1 838,16
615	ENTRETIEN DU MATERIEL	780,78
616	ASSURANCES	969,82
618	DOCUMENTATIONS DIVERSES	125,00
621	PERSONNEL EXTERIEUR	19 831,36
623	COMMUNICATION	
6234	RECOMPENSES et CADEAUX	1 500,85
6251	DEPLACEMENTS ADMINISTRATIFS	15 590,88
6252	DEPLACEMENTS SPORTIFS	7 895,15
6253	PENSIONS DE STAGES OU MEETING DU C.R.	24 807,50
62561	HEBERGEMENTS ADMINISTRATIFS	9 932,84
62562	HEBERGEMENTS SPORTIFS	7 108,06
62568	CHARGES DIVERSES	313,50
626	AFFRANCHISSEMENTS / TELEPHONE	1 927,05
627	SERVICES BANCAIRES	141,15
628	COTISATIONS, DONNS et AFFILIATION	923,19
641	SALAIRES	52 257,94
645	CHARGES SUR SALAIRES	39 463,23
647	AUTRES CHARGES SALARIALES	2 311,00
6611	RETROCESSIONS CLUBS	13 377,75
6612	RETROCESSIONS F.F.N.	71 329,80
6613	RETROCESSION INTER-REGION	2 619,70
6614	RETROCESSION aux C. D.	3 449,00
6615	RISTOURNES DIVERSES ESPOIRS	3 000,00
	CHARGES DE GESTION COURANTE	296 630,82
672	PERTES EXCEP. OU SUR EXERCICES ANTER.	0,50
681	DOTATIONS AUX AMORTISSEMENTS	15 408,00
689	DOTATIONS AUX PROVISIONS	0,00
	TOTAL DES CHARGES	312 039,32

C. R. F. C.
Natation

SAISON 2015-2016
du 16/09/2015 au 15/09/2016
Recettes

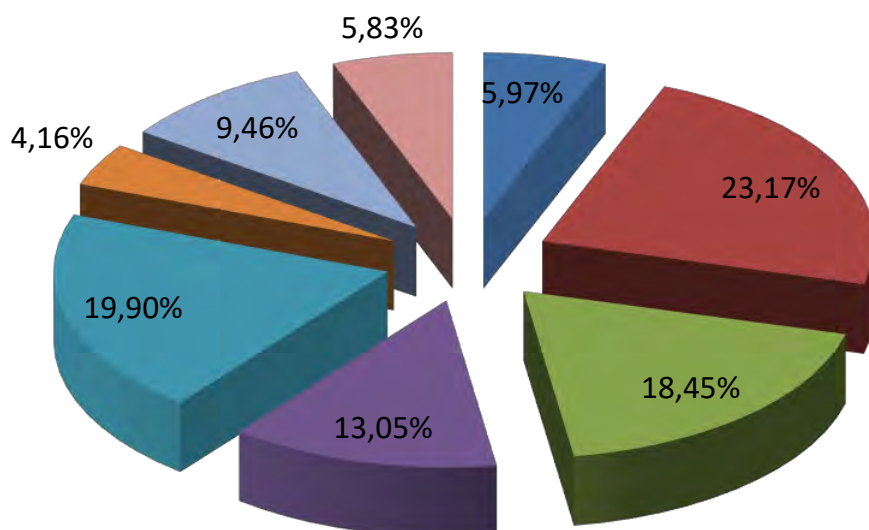
COMPTES	INTITULES	MONTANT
7011	RECETTES ADMINISTRATIVES	
70111	REFACTURATION ADMINISTRATIVES	
7012	VENTES PETIT EQUIPEMENT	270,00
7026	RECETTES DE COMPETITIONS NAT COURSES Reg	28 788,00
70261	RECETTES DE COMPETITIONS NAT. SYNCHRO	
70262	RECETTES DE COMPETITIONS WATER-POLO	
70263	RECETTES DE COMPETITIONS EAU-LIBRE	
70264	RECETTES DE COMPET. Nat Courses inter-régions	
706	PRESTATIONS ERFAN	
7061	PRESTATIONS BP JEPS AAN	74 790,00
7062	PRESTATIONS CAEPMNS	15 675,00
7063	PRESTATIONS FORMATIONS FEDERALES	14 410,00
7064	PRESTATIONS VAE	
7065	FORMATION CONTINUE DES ENTRAINEURS	
74001	SUBVENTIONS CNDS	13 500,00
74002	SUBVENTIONS CRDS	7 600,00
74003	SUBVENTIONS FFN	1 824,00
74004	TAXE APPRENTISSAGE	709,29
74005	SUBVENTIONS AIDE A L'EMPLOI	20 625,00
7403	PARTICIPATIONS AUX STAGES	6 516,00
751	LICENCES	117 000,90
758	REMBOURSEM. CHARGES EXTERNES DU C.R	1 785,55
762	PRODUITS FINANCIERS	1 178,20
	PRODUITS DE GESTION COURANTE	304 671,94
772	PROFITS SUR EXERCICES ANTERIEURS	0,00
787	REPRISES DE PROVISIONS	7 367,38
	TOTAL DES PRODUITS	312 039,32

ACTIONS SPORTIVES

Détail SAISON 2015-2016

INTITULE	MONTANT	POURCENTAGE
1) SOUTIEN aux Départements (a)	3 449,00 €	5,97%
2) SOUTIEN aux Clubs (b)	13 377,75 €	23,17%
3) STAGE AUTOMNE Benjamins	10 655,45 €	18,45%
4) STAGE AVRIL Benjamins	7 535,80 €	13,05%
5) STAGE AVRIL Minimes et +	11 493,59 €	19,90%
6) MEETING Genève	2 399,34 €	4,16%
7) CFR 2016 St Etienne	5 465,10 €	9,46%
8) WATER-POLO (c)	3 368,70 €	5,83%
TOTAL	57 744,73 €	100,00%

■ 1 ■ 2 ■ 3 ■ 4 ■ 5 ■ 6 ■ 7 ■ 8



(a) Aide aux sélections Coupe de France des Départements

(b) Retrocession engagements, labélisation, aide estivale

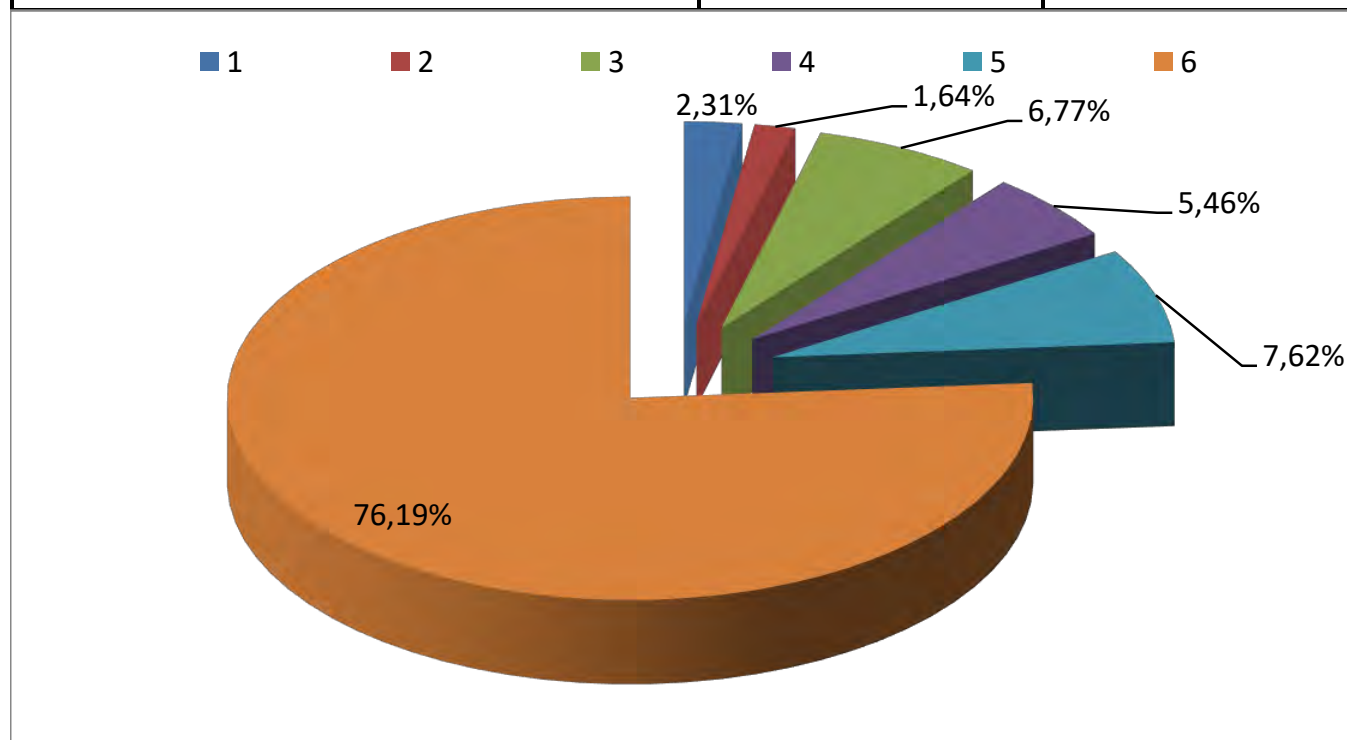
(c) Water-polo Zone Est - Formation - Stages - Etc.

(d) Natation Synchro IRNE - Fonctionnement

E R F A N

Dépenses SAISON 2015-2016

INTITULE	MONTANT	POURCENTAGE
1) Frais de fonctionnement (a)	2 757,99 €	2,31%
2) Frais de secrétariat (b)	1 964,68 €	1,64%
3) Déplacements	8 095,21 €	6,77%
4) Hôtel / Restaurant	6 523,48 €	5,46%
6) Locations	9 112,00 €	7,62%
7) Salaires + charges (c)	91 053,13 €	76,19%
TOTAL	119 506,49 €	100,00%

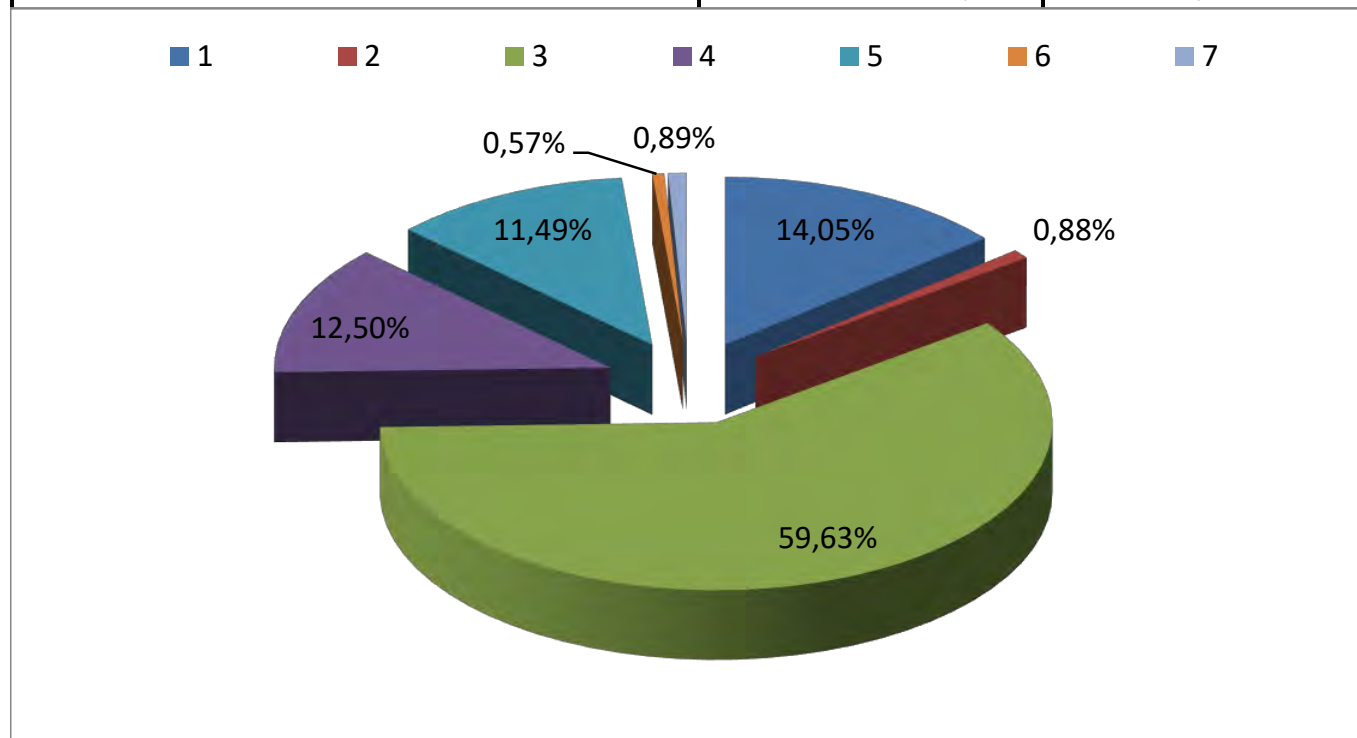


- (a) Toutes les charges particulières à l'ERFAN et selon un pourcentage défini (50/50 pour les charges locatives, assurances, affranchissements, téléphone, internet, et toutes autres charges communes ...)
- (b) Frais de secrétariat : fournitures et copies
- (c) Permanents plus intervenants.

E R F A N

Recettes SAISON 2015-2016

INTITULE	MONTANT	POURCENTAGE
1) Subventions - CNDS	17 625,00 €	14,05%
2) Subventions - CRDS	1 100,00 €	0,88%
3) Prestations BPJEPS AAN	74 790,00 €	59,63%
4) Prestations CAEPMNS	15 675,00 €	12,50%
5) Prestations Formation fédérales	14 410,00 €	11,49%
7) Taxe d'apprentissage	709,29 €	0,57%
8) Remboursement divers	1 116,80 €	0,89%
TOTAL	125 426,09 €	100,00%



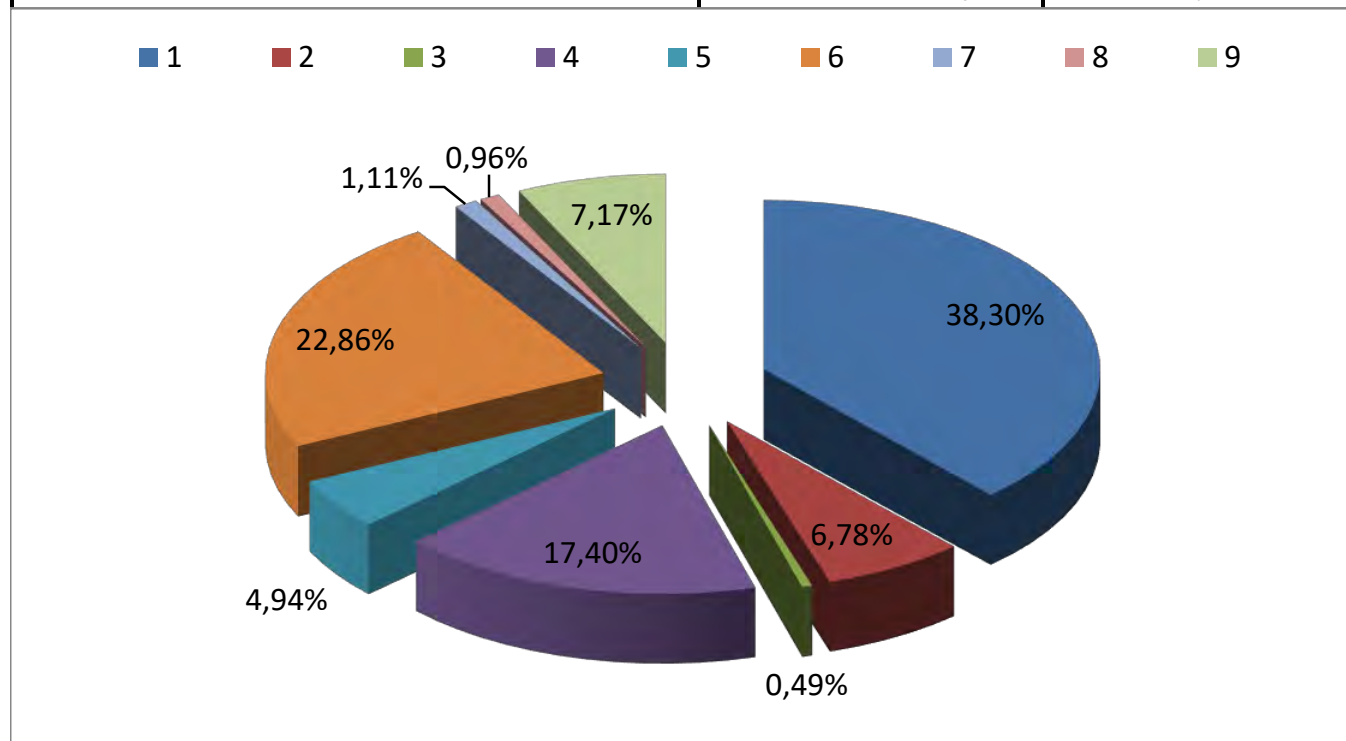
a) <u>CNDS</u> :	formation	9 500,00 €
	emploi	8 125,00 €
b) <u>CRDS</u> :	formation	1 100,00 €
c) <u>Taxe apprentissage</u>		709,29 €
	TOTAL	19 434,29 €

RESULTAT = 5919,60 €

Comité Régional

Dépenses SAISON 2015-2016

INTITULE	MONTANT	POURCENTAGE
1) ERFAN (a)	119 506,49 €	38,30%
2) FONCTIONNEMENT C.R.	21 164,83 €	6,78%
3) FRAIS de SECRETARIAT	1 524,97 €	0,49%
4) ACTIONS SPORTIVES (b)	54 295,73 €	17,40%
5) CHRONO ELECTRONIQUE	15 408,00 €	4,94%
6) RISTOURNE à F.F.N. (Licences)	71 329,80 €	22,86%
7) AIDE aux C.D.	3 449,00 €	1,11%
8) RISTOURNE "ESPOIRS"	3 000,00 €	0,96%
9) SALAIRES ET CHARGES	22 360,50 €	7,17%
TOTAL	312 039,32 €	100,00%



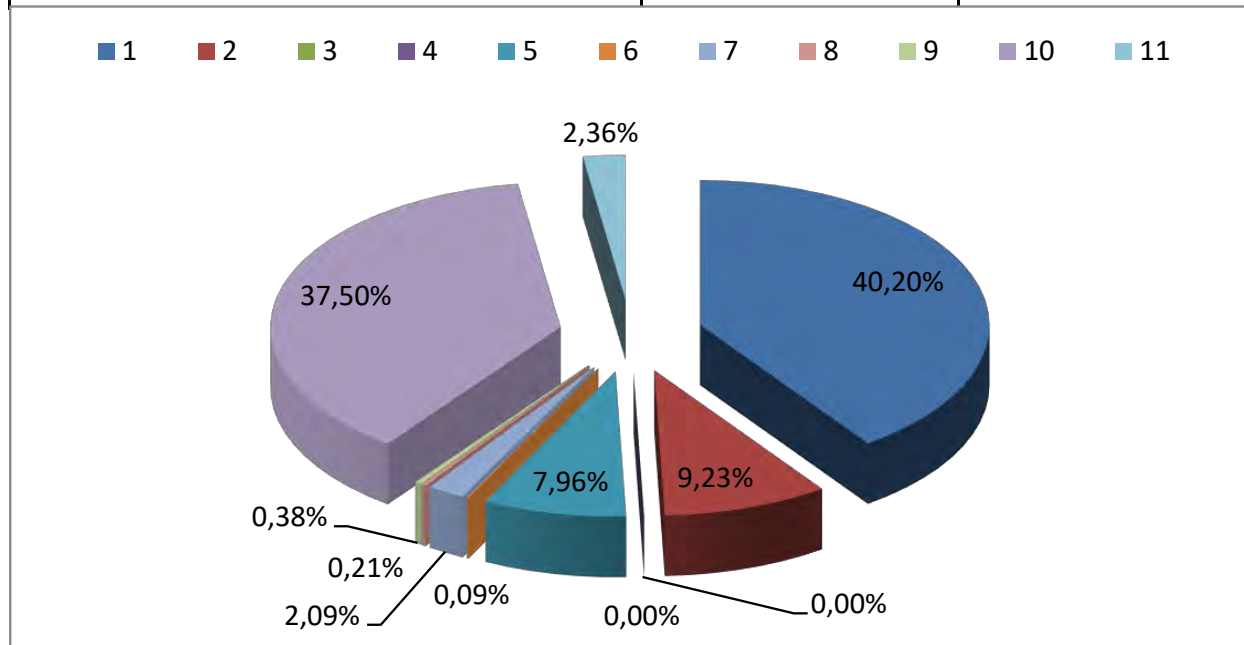
(a) voir compte de résultat ERFAN.

(b) voir détail actions sportives.

Comité Régional

Recettes SAISON 2015-2016

INTITULE	MONTANT	POURCENTAGE
1) ERFAN (a)	125 426,09 €	40,20%
2) COMPETITION NAT.COURSE Région	28 788,00 €	9,23%
3) COMPETITIONS inter-régionales	- €	0,00%
4) WATER-POLO	- €	0,00%
5) SUBVENTION (b)	24 824,00 €	7,96%
6) RECETTES ADMINISTRATIVES	270,00 €	0,09%
7) PARTICIPATION STAGE	6 516,00 €	2,09%
8) REMBOURSEMENT DIVERS	668,75 €	0,21%
9) PRODUITS FINANCIERS	1 178,20 €	0,38%
10) LICENCES	117 000,90 €	37,50%
11) REPRISE de PROVISION	7 367,38 €	2,36%
TOTAL	312 039,32 €	100,00%



Subventions

a) <u>CNDS</u> :	Actions sportives	14 500,00 €
	ETR	2 000,00 €
b) <u>CRDS</u> :	Actions sportives	3 500,00 €
	Liste Espoir	3 000,00 €
c) <u>Fédération</u>		1 824,00 €
	TOTAL	24 824,00 €

RESULTAT = 0 €

BILAN SAISON 2015 / 2016
Détail des immobilisations figurant au bilan (brut)
 Pour 65 377,81 €

Date d'acquisition	Désignation	Montant des factures
Saison 90/91	Valise Oméga -08M6	
Saison 93/94	Dispositif départ sonore ORA 4 OMEGA Klaxon	
Saison 01/02	Classeur vertical 4 tiroirs	
Saison 02/03	Jeu de 8 plaques FINA OMEGA + valise harnais et accessoires	
Saison 03/04	Ensemble valise ARES	
Saison 04/05	Armoire Haute UGAP	
Saison 05/06	Remorque MASNADA + accessoires	1008.00 €
Saison 07/08	Armoire Haute "UGAP"	305.70 €
Saison 08/09	Tableau d'affichage "PICCOLO" 8 lignes Micro start Time III	7 726.16 € 346.84 €
Saison 09/10	Matériel Chrono MEGATEK (voir détail) M.A.C (ERFAN)	10 571.44 € 2 936.21 €
Saison 10/11	Poires + Câble MEGATEK	454.48 €
Saison 11/12	Jeu de plaques STRAMATEL Meuble vitrine MAGA	15 619.76 € 349.00 €
Saison 12/13	Start time IV + 5 HP + câbles Fauteuil + caisson mobile Chariot Transport Plaques	4 590.25 € 411.38 € 264.99 €
Saison 14/15	2 plaques STRAMATEL 10 Poires MEGATEX Boitier Universel ARES 21	3891.60 € 876.00 € 618.00 €
Saison 15/16	Jeu de plaques STRAMATEL	15408.00 €

Remarques :

- Toutes les factures du matériel composant les immobilisations sont archivées.

- Depuis 1988 le total des montants des matériels ou mobiliers obsolètes retirés des immobilisations passe à 84 274.92 €.

➤ D'autre part, des acquisitions antérieures à 1988 faites par le Comité Régional comme 8 plaques de chronométrage OMEGA, remises en état récemment et quelques autres petits matériels, font partie du " patrimoine " de l'association sans cependant modifier la valeur.

(Voir pour mise en place d'un inventaire permanent de tous ces matériels).

La présentation de l'état des immobilisations, ci-joint, tient compte de la décision du Comité Directeur du 10 octobre 2012 que nous rappelons :

Les achats de petit matériel de bureau et d'informatique, d'un coût inférieur à 2 000 Euros, seront considérés comme des achats de fourniture " consommables ".
 Ces matériels, actuellement amortis et figurant dans l'état des immobilisations, en seront " expurgés " après 2 ans de présence et ce quel que soit leur état.
 Ces dispositions prendront effet pour la présentation des comptes qui aura lieu lors de la prochaine A.G.

*Cette proposition est adoptée à l'unanimité
 par les membres présents du Comité Directeur.*

Rapport de contrôle des comptes 2015/2016

Mesdames, messieurs,

En vertu de la mission qui m'a été confiée, j'ai l'honneur de vous présenter le dernier rapport sur les comptes du Comité régional de natation de Franche Comté. Il s'agit de la saison sportive arrêtée au 15 septembre 2016.

Le contrôle des comptes, faut-il le rappeler, n'a ni pouvoir de décisions, ni pouvoir de gestions, mais seulement un pouvoir d'investigation, de critique et éventuellement de suggestion. Par conséquent, ce dernier contrôle se bornera à une comparaison des budgets prévisionnel et réel de la saison écoulée.

La réunion de contrôle a eu lieu, le jeudi 10 novembre 2016 au siège du comité régional en présence du trésorier.

Une situation financière de la saison a été mise à ma disposition.

On remarquait dans les charges prévues un investissement en matériel de chronométrage pour un montant de 15400 € (ce qui a été exactement réalisé)

Côté produits une reprise de provisions de 18000€ était nécessaire à l'équilibre.

En réel, le total des dépenses de l'exercice se monte à 312039,32 euros

Ces dépassements ont une explication dans le « mot du trésorier »

A remarquer encore que la reprise de provision nécessaire pour l'équilibre de l'exercice ne serait plus que de 7367,38 euros (au lieu des 18 000 € budgétés)

A l'issue de ces travaux, je certifie n'avoir relevé aucun fait de nature à mettre en doute la sincérité et la régularité des documents soumis à votre approbation.

Fait à Besançon le 14 novembre 2016

Claude FERROT

