



**COMITE DE BOURGOGNE  
DE NATATION**



**REGLEMENTS SPORTIFS**

**NATATION COURSE**

**2012 / 2013**

## SOMMAIRE

	page
- Vacances scolaires et coordonnées des correspondants informatiques	3
- Catégories d'âge 2012-2013	4
- Calendrier natation course	5
- Nouveautés et motifs du programme	6
- Circuits et procédures	7
- Tourniquet des organisations	10
- Meetings labellisés	10
- Schéma global du programme de l'olympiade 2013/2016	11
- <u>Les compétitions</u> :	12
* Interclubs benjamins	13
* Championnat de France Interclubs (poule régionale)	14
* Championnat Régional bassin de 25m	16
* Interclubs Maîtres	18
* Interclubs Benjamins et Minimes	19
* Championnat de Bourgogne open des Maîtres	20
* Programme des journées du Natathlon et Pouss'nat	21
* Journée Régionale Départementalisée	23
* Championnat Régional d'Eté bassin de 50m	24
* Finale Régionale Pouss'nat	26
* Trophée Régional Lucien Zins	27
- <u>Annexes</u> :	28
* Demande d'autorisation de déplacement hors région et d'organisation de compétition	29
* Tarifs	30
* Fiche type homologation des records	31
* Programme sportif inter région Nord/Est	32

## VACANCES SCOLAIRES 2012/2013

ZONE B (Dijon)	Début	Reprise
Toussaint	27 octobre après les cours	12 novembre au matin
Noël	22 décembre après les cours	7 janvier au matin
Hiver	16 février après les cours	4 mars au matin
Printemps	13 avril après les cours	29 avril au matin
Eté	06 juillet après les cours	septembre au matin

## COORDONNEES DES CORRESPONDANTS INFORMATIQUES

Comité	Nom et Prénom	Adresse	Téléphone
Côte d'Or	TILLEROT Eric	56, rue de la Corvée - 21000 Dijon Eric.tillerot@orange.fr	03 80 53 06 85 06 76 86 10 61
Nièvre	LE ROUX François	2 rue Jean Jaurès - 58640 Varennes-Vauzelles asavnatation@aol.com	03 86 36 31 14
Saône et Loire	REBOUILLAT-CABADAIS Arlette	CN CHALON, Piscine Municipale 40 rue d'Amsterdam - 71100 Chalon S/Saône natation.71@laposte.net	N° CNC : 03 85 41 58 95
Yonne	OLLIVIER Laurence	37 Le Grand Bailly - 89116 Sepeaux laurenceollivier@aol.com	03 86 73 11 06 06 32 72 33 10
Bourgogne	Secrétariat du Comité	Comité Régional de Natation 19 rue Pierre de Coubertin - 21000 DIJON <a href="mailto:bourgogne.natation@wanadoo.fr">bourgogne.natation@wanadoo.fr</a>	03 80 52 46 33

## COORDONNEES DES RESPONSABLES C.T.S. DEPARTEMENTALES

Comité	Nom et Prénom	Adresse	Téléphone
Côte d'Or	TARDY Julien	2, rue François Baudot - 21000 Dijon ju.tardy@free.fr	06 70 56 62 70
Nièvre	SAULNIER Jérémy	17, rue du Champ Tillet - 58200 Alligny Cosne <a href="mailto:jerdeux@hotmail.fr">jerdeux@hotmail.fr</a>	06 67 62 87 22
Saône et Loire	RAY Bastien (sportif)	42, rue Edgar Quinet - 71100 Chalon sur Saône bastien.ray@gmail.com	06 23 70 83 10
	CHARNAY René (administratif)	141 rue des Points Cardinaux - 71000 Mâcon <a href="mailto:charnayrene@wanadoo.fr">charnayrene@wanadoo.fr</a>	03 85 38 85 81
Yonne	SMOLARZ Pierre	Appt 5 - Place Jean de Joigny - 89300 Joigny pierre.smolarz@gmail.com	06 63 76 04 70
Bourgogne	ROSSET Séverine	Comité Régional de Natation 19 rue Pierre de Coubertin - 21000 DIJON <a href="mailto:bourgogne.natation@wanadoo.fr">bourgogne.natation@wanadoo.fr</a>	03 80 52 46 33

## CATEGORIES D'AGE 2012-2013

AVENIRS	9 ans et moins	nés en 2004 et après
POUSSINS	10-11 ans	nés en 2003-2002
BENJAMINS	12-13 ans	nés en 2001-2000
MINIMES	14-15 ans	nés en 1999-1998
CADETS	16-17 ans	nés en 1997-1996
JUNIORS	18, 19 et 20 ans	nés en 1995, 1994 et 1993
SENIORS	21 ans et plus	nés en 1992 et avant

Les jeunes gens et jeunes filles sont, pour le même âge, dans la même catégorie

Les nageurs et nageuses, ainsi groupés par tranche d'âge, ont des finalités différentes selon leur catégorie d'âge

**Rappel** : aucun surclassement n'est autorisé pour l'ensemble des compétitions par catégorie d'âge  
(compétitions individuelles ou par équipes, épreuves individuelles et relais)

## MAITRES

Epreuves Individuelles		
Maîtres C1 : 25 à 29 ans	Maîtres C5 : 45 à 49 ans	Maîtres C9 : 65 à 69 ans
Maîtres C2 : 30 à 34 ans	Maîtres C6 : 50 à 54 ans	Maîtres C10 : 70 à 74 ans
Maîtres C3 : 35 à 39 ans	Maîtres C7 : 55 à 59 ans	Maîtres C11 : 75 à 79 ans
Maîtres C4 : 40 à 44 ans	Maîtres C8 : 60 à 64 ans	Maîtres C12 : 80 à 84 ans
Maîtres C13 : 85 à 89 ans	Maîtres C14 : 90 à 94 ans	Maîtres C15 : 95 à 99 ans

Epreuves de Relais (Dames / Messieurs / Mixtes)	
Maîtres R1 : 100 à 119 ans	Maîtres R4 : 200 à 239 ans
Maîtres R2 : 120 à 159 ans	Maîtres R5 : 240 à 279 ans
Maîtres R3 : 160 à 199 ans	Maîtres R6 : 280 ans et plus

# CALENDRIER REGIONAL NATATION COURSE

Compétition	Date	Lieu	Niveau	Page
<u>Octobre Novembre Décembre</u>				
Interclubs Benjamins	28/10/2012	Vauzelles	R	13
Championnat de France Interclubs (poule régionale)	10 et 11/11/2012	Chalon sur Saône	R	14
Championnat Départemental 25m Hiver	24 et 25/11/2012	4 départements	D	
Championnat Régional 25m	8 et 9/12/2012	Chenôve	R	16
Interclubs Maîtres	16/12/2012	Joigny	R	18
Championnat Interrégional 25m	21 au 23/12/2012	Epinal	IR	34
<u>Janvier/Février/Mars</u>				
Interclubs Benjamins/Minimes	2 et 3/02/2013	Sens	R	19
Championnats de Bourgogne des maitres	10/02/2013	Auxerre	R	20
Natathlon et Pouss'nat J1	16 ou 17/03/2013	4 départements	R	21
Championnat N2 50m Hiver	22 au 24/03/2013	Mulhouse	IR	37
Journée Régionale départementalisée	30 ou 31/03/2013	4 départements	R	23
<u>Avril Mai Juin</u>				
Natathlon et Pouss'nat J2	13 ou 14/04/2013	4 départements	R	21
Coupe de France des Régions	10 et 11/05/2013		N	Annuel Règlement FFN 2012/2013 page 100
Natathlon et Pouss'nat J3	18 ou 19/05/2013	4 départements	R	21
Championnat Régional 50m	25 et 26/05/2013	Dijon (POGD)	R	24
Finale régionale pouss'nat	22/06/2013	Mâcon	R	26
Finale régionale du natathlon	23/06/2013	Mâcon	R	27
Trophée Interrégional Lucien Zins « nord-est »	22 et 23/06/2013	Besançon	IR	40
Championnat N2 50m Eté	28 au 30/06/2013	Abbeville	IR	42
Championnat Départemental 25m Eté	29 et 30/06/2013	4 départements	D	
<u>Juillet Août</u>				
Coupe de France des Départements	6 et 7/07/2013	Dijon (POGD)	N	45
Coupe de France des Régions estivale	31/08 et 1/09/2013	Decazeville	N	Annuel Règlement FFN 2012/2013 page 161

## MOTIFS DU PROGRAMME

Sur un plan général, il est souhaitable d'aborder l'ensemble du programme de façon logique et cohérente par rapport à l'intérêt des nageurs, leur évolution, leur perspective de carrière, les incitations fédérales.

Les contingences matérielles ou les intérêts locaux ne doivent jamais prendre le pas sur les aspects pédagogiques ou sportifs.

Chaque compétition ou action doit être envisagée en fonction de son intérêt et de son impact.

Nous devons penser à l'image que nous donnons aux parents, partenaires et médias et rester simples et lisibles autant que possible.

### **PROGRAMME d'Acquisition (poussins : nés en 2002/2003 et avenir : nés en 2004 et après)**

La gestion de cette population est du ressort des départements.

Toutefois, la date et le programme de trois journées qualificatives à la finale régionale du « pouss'nat » sont imposés (dates du natathlon).

Avant de leur proposer un programme certes adapté aux besoins locaux mais correspondant avant tout à leur logique de construction il est impératif de se reporter au spécial règlement national 2012/2013 et de mettre en place en priorité l'approche pluridisciplinaire et les tests de l'ENF.

### **PROGRAMME Développement (benjamins nés en 2000 et 2001)**

Voir motifs et détails dans le spécial règlement 2012/2013

Leur compétition prioritaire est le Natathlon composé de 3 journées qualificatives et d'une finale (nationale, interrégionale et régionale)

Ils ont par ailleurs accès aux compétitions par équipe les concernant.

### **PROGRAMME de Formation (minimes : nés en 1998/1999 et cadets : nés en 1996/1997)**

Programme national, voir motifs et détails dans le spécial règlement 2012/2013

### **PROGRAMME d'animation**

- Championnat régional bassin de 25 m
- Compétitions par équipes
- Championnats départementaux
- Programmes départementaux complémentaires
-

# Circuits et procédures

## AFFILIATION

Respecter les procédures FFN par EXTRANAT pour la ré affiliation et pour obtenir vos codes d'accès.  
Aucune licence ne pourra être prise en compte si l'affiliation n'est pas enregistrée.

ATTENTION : La période d'envoi de l'affiliation pour les clubs annuels est du 16/09/2012 au 30/11/2012. Le non-respect entraînera des frais de gestion (cf. tarifs fédéraux).

## LICENCES

Il est obligatoire d'utiliser le circuit FFN par EXTRANAT.

On peut rappeler quelques grands principes :

- Un (futur) licencié FFN est assuré dès qu'il a rempli et signé sa demande de licence papier. Il peut donc s'entraîner.
- Un licencié peut participer à une compétition dès qu'il a le statut « oblitéré » : mis par le Comité Régional à réception du règlement financier. Le club peut imprimer un « récépissé » pour attestation valant ce que de droit.
- Une licence est définitivement « homologuée » dès que la FFN a reçu le versement de la part fédérale par le Comité Régional.

## COMPETITIONS

Rappel : Toute compétition (départementale, régionale...) non inscrite en début de saison dans les calendriers régionaux ou départementaux ne sera pas prise en compte.

## ENGAGEMENTS

### \* Départemental

Voir les circuits avec le Comité Départemental concerné.

### \* Régional

- o Tous les engagements des clubs, qu'ils concernent des nageurs ou des équipes de nageurs, sont de la responsabilité des clubs
- o en cas de qualification par classement diffusé par le comité régional, le club doit confirmer l'engagement de son nageur ou de ses équipes
- o Les engagements à toute compétition régionale se feront en ligne depuis extranat.  
Période à partir du 1<sup>er</sup> jour de la compétition :
  - J-12 : début des engagements
  - J-4 : fermeture des engagements

Les clubs envoient au Comité Régional le bordereau récapitulatif accompagné du chèque de règlement de ses engagements libellé à l'ordre du Comité Régional. L'organisateur en fait de même.

**Attention : tout engagement envoyé est dû et ne sera pas remboursé en cas de forfait. Le Comité Régional enverra aux clubs une facture acquittée dès la fin des compétitions.**

Une date limite de réception est fixée dans le règlement sportif : les engagements reçus hors délais seront renvoyés sans suite, aux frais du club. Aucun engagement ne pourra être enregistré le jour de la compétition.

Pour les épreuves régionales supposant une qualification : en cas de non engagement des qualifiés, de réception hors délais, ou de forfaits annoncés assez tôt, le comité régional pourra solliciter, dans l'ordre du classement, les engagements des nageurs ou équipes non qualifiés initialement. Cette procédure suppose que les nageurs en position de « remplaçants » doivent s'attendre à être qualifiés.

Le club enverra par mail le fichier récapitulatif des officiels proposés.

Rappel de la décision du Comité Directeur du 08 septembre 2007 concernant l'obligation de fournir des officiels :

- compétition individuelle (sauf pour l'organisateur) :
  - \* 1 à 10 nageurs = 1 officiel minimum par réunion
  - \* 11 nageurs et plus = 2 officiels minimum par réunion
- compétition par équipe (sauf pour l'organisateur) :
  - \* 1 officiel par équipe minimum par réunion

#### **\* Interrégional -National**

Pour les compétitions interrégionales ou nationales qui nécessitent un contrôle régional des engagements, les délais de réception aux Comités Régionaux indiqués par le règlement interrégional et fédéral devront être scrupuleusement respectés.

## **TARIFS ENGAGEMENTS**

Voir annexe page 29.

## **ORGANISATION DE COMPETITIONS**

#### **\* Convention d'organisation**

Toutes les compétitions régionales devront se dérouler en bassin homologué avec chronométrage électronique. Une convention d'organisation des compétitions régionales sera envoyée à l'organisateur, qui devra la respecter. Elle comportera plusieurs points c'est à dire matériel, jury et secrétariat, accueil, réception, speaker, récompenses... à la charge du Comité Régional et/ou de l'organisateur.

L'organisateur devra signer la convention et la renvoyer au Comité Régional pour validation officielle de l'organisation.

#### **\* Gestion de la compétition**

##### *1/Préparation en amont*

Les compétitions seront préparées informatiquement par l'organisateur à partir des mises à jour des bases licences (extraction en ligne par EXTRANAT).

**Aucun nageur « Hors Course », ne doit être intégré dans la compétition. Le Comité communiquera aux correspondants informatiques départementaux, en début de saison, la liste des séries des nageurs pour vérification s'ils peuvent participer aux compétitions auxquelles ils s'engagent s'il y a lieu.**

##### *2/Forfaits*

Tout forfait pour être recevable, doit être déclaré par écrit 30 minutes avant l'heure fixée pour le départ de la première épreuve de chaque réunion (1/2 journée). Le forfait dans une ou plusieurs courses d'une réunion n'entraîne pas le forfait dans les autres courses de la même réunion.

##### *3/Déroulement des compétitions*

La gestion par l'organisateur des compétitions sera effectuée avec extranat-pocket selon un cadre devant garantir la fiabilité des bases licences et performances :

- aucun nageur n'apparaissant pas dans la base avec au moins le statut « oblitéré » au moment de la compétition ne pourra être autorisé à nager. De même, aucun ajout (même concernant un nageur régulièrement licencié) ne doit être réalisé.
- Le programme initialement préparé n'a pas à être changé sur place, même en cas de forfaits déclarés.
- Les résultats seront affichés dès la fin de chaque course pour permettre le contrôle et la correction immédiate de toute erreur avant diffusion.
- Le matériel régional de chronométrage électronique sera doté d'un mode opératoire le plus précis possible. Il est proposé de former une personne par département sur l'utilisation de ce matériel.
-



#### *4/Transmission et diffusion des résultats*

Tous les **résultats** d'une compétition inscrite aux calendriers départemental ou régional seront à envoyer le soir même par l'organisateur sur le serveur de la F.F.N. au format FFNex.

NB : L'organisateur enverra également une copie des résultats de la compétition au Comité Régional et au correspondant informatique de son département après l'envoi à la FFN. Seul l'organisateur, garant de la fiabilité de son envoi, est habilité à procéder à cet envoi.

Dans le cas des compétitions disputées hors région et non inscrites aux calendriers officiels, une autorisation préalable aura dû être demandée au Comité Régional. Afin de pouvoir prendre en compte les performances, le club devra envoyer au Comité Régional ainsi qu'au correspondant départemental un jeu de résultats.

Toutes les compétitions seront mises sur le site Internet du Comité Régional pour actualisation immédiate de toutes les performances et rankings consultables sur [www.bourgognenatation.com](http://www.bourgognenatation.com)

Le Comité Régional tient à rappeler que les résultats donnés sur son site n'ont aucune valeur officielle et ne sont affichés qu'à titre informatif. En effet, pour être officialisés, les résultats doivent être entérinés par le Comité Directeur. Des modifications peuvent y être apportées.

### **SUIVI DES PERFORMANCES**

#### *Au niveau départemental :*

Chaque correspondant informatique départemental est responsable de la mise à jour du fichier des performances des licenciés de son département au cours :

- des compétitions régulièrement inscrites au calendrier départemental.
- Des compétitions éventuellement disputées hors département et ne figurant pas aux calendriers départemental, régional, interrégional, national et international.

#### *Au niveau régional :*

**RAPPEL : C'est le secrétariat du Comité Régional qui s'occupe du suivi régional des performances.**

Le comité régional établit :

- Au début de chaque saison, l'annuaire régional des séries
- Les divers classements nécessaires à la bonne marche des programmes sportifs
- Annuellement, le tableau des records de Bourgogne et MPB de la saison.

### **CLASSEMENT NATIONAL DES CLUBS EN NATATION COURSE**

Le mode de calcul pour le classement national des clubs en natation course figure dans les programmes sportifs fédéraux. Selon ce mode de calcul, aucune performance, individuelle, de relais ou d'équipe, qui aurait été réalisée dans une compétition « inconnue » du comité régional (ne figurant pas aux calendriers départemental, régional, interrégional, national et international), et qui n'aurait pas fait l'objet d'une demande puis autorisation préalable de déplacement, ne sera prise en compte pour le calcul du classement national.

La réalisation du classement national se fera par la Fédération Française de Natation et la diffusion se verra via le site internet.

**N.B. Tout document (administratif, technique...) doit être envoyé au siège du Comité Régional de Natation, 19 rue Pierre de Coubertin, 21000 Dijon ou par mail à : [bourgogne.natation@wanadoo.fr](mailto:bourgogne.natation@wanadoo.fr)**

# TOURNIQUET DES ORGANISATIONS

Compétitions régionales	2012/2013	2013/2014	2014/2015	2015/2016	2016/2017
Interclubs benjamins	Vauzelles				
Interclubs, poule régionale	Chalon/ Saône				
Championnat Régional 25m	Chenôve				
Interclubs Benjamins/Minimes	Sens				
Finale Régionale Pouss'nat	Mâcon				
Finale Régionale du natathlon	Mâcon				
Championnat Régional 50m	Dijon (POGD)				
Interclubs Maîtres	Joigny				
Championnat Régional Open des Maîtres	Auxerre				

\* Interclubs, poule régionale : bassin de 8 couloirs (décision du Comité Directeur).

\* En ce qui concerne les compétitions régionales, vous pouvez dès à présent réfléchir aux souhaits d'organisations de manifestations pour les saisons à venir et les soumettre au Comité Régional par écrit.

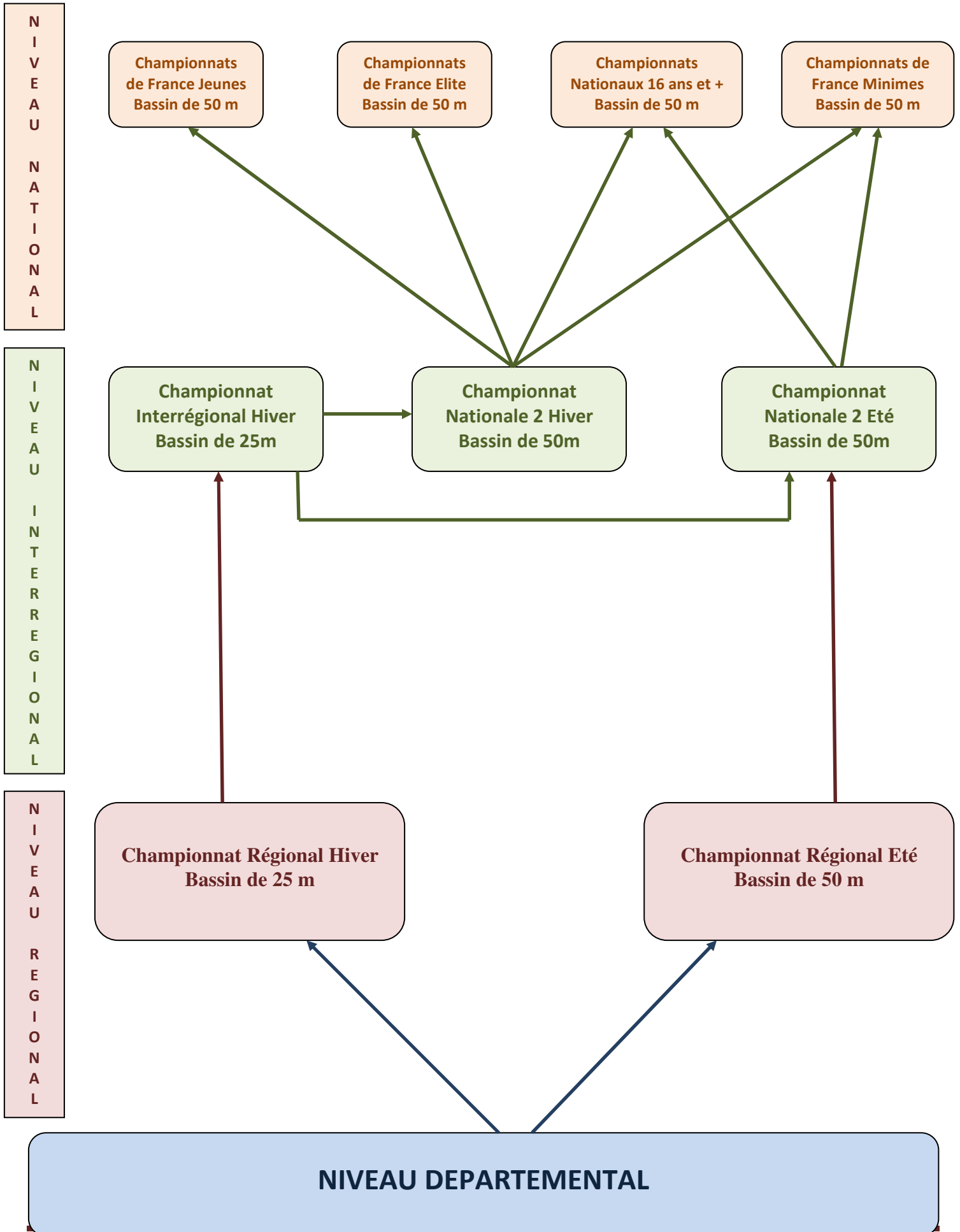
\* Ce tableau sera complété au fur et à mesure des décisions du Comité Directeur.

\* Si vous souhaitez organiser des manifestations, veuillez envoyer votre candidature à la FFN pour les compétitions nationales, et auprès du président de l'Inter région Nord/Est pour les interrégionales avec copie au Comité de Bourgogne.

## MEETINGS D'ANIMATION

Dates	Niveaux	Nom de la manifestation	Club organisateur
17 novembre 2012	Régional	Meeting Maîtres de Montchanin	AC Montchanin
12 et 13 janvier 2013	Régional	"Le quatre nageur"	CN Chalon sur Saône
13 janvier 2013	Régional	Meeting des Maîtres	CD Le Creusot
2 et 3 mars 2013	Régional	Meeting de Montceau	ON Montceau
8 au 10 mars 2013	National	Meeting National du Grand Chalon	CN Chalon sur Saône
28/04/2012	National (circuit fédéral)	Meeting des Maîtres de Dijon	Alliance Dijon Natation
31 mai au 2 juin 2013	National	Meeting National Jeunes de la Ville de Chalon sur Saône	CN Chalon sur Saône
8 et 9 juin 2013	Régional	Meeting de la Ville du Creusot	CD Le Creusot

# SCHEMA GLOBAL DU PROGRAMME DE L'OLYMPIADE 2013-2016



# LES COMPETITIONS

# Interclubs Benjamins

Dimanche 28 Octobre 2012

**Bassin** : 25 m (6 couloirs)

**Organisateur** : Vauzelles

*Classification* : animation

*Programme et horaires* :

## **Première réunion : dimanche matin**

*Ouverture bassin* : 8h00

*Réunion des officiels* : 8h15

*Début des épreuves* : 9h00

- 1 - 4 x 50m papillon dames
- 2 - 4 x 50m papillon messieurs
- 3 - 4 x 50m dos dames
- 4 - 4 x 50m dos messieurs
- 5 - 100 m 4 nages dames

## **Deuxième réunion : dimanche après-midi**

*Ouverture bassin* : 14h00

*Réunion des officiels* : 14h15

*Début des épreuves* : 15h00

- 6 - 4 x 50m brasse messieurs
- 7 - 4 x 50m brasse dames
- 8 - 4 x 50m NL messieurs
- 9 - 4 x 50m NL dames
- 10 - 100 m 4 nages messieurs

## **Constitution des équipes**

4 nageurs benjamins nés en 2000/2001

Chaque club peut engager autant d'équipes qu'il le souhaite pourvu que la précédente soit complète (4 nageurs participant à l'épreuve individuelle et aux relais).

Toutefois et hors classement des équipes mixtes ou entre plusieurs clubs pourront être engagées.

Chaque nageur **doit impérativement** participer au 100m 4 nages ainsi qu'au relais.

## **Engagements et Droits**

Proposition extranat : à partir du 16 octobre 2012

Clôture des engagements : **mercredi 24 octobre 2012**

Les engagements, officiels proposés et règlements des droits sont à envoyer selon les procédures pages 9 à 11.

Les tarifs sont indiqués page 29.

## **Classement**

Par addition des points. Classement spécifique benjamins

Classements masculins féminins et mixtes

\*seules les équipes complètes peuvent être classées

Voir spécial règlement F.F.N page 84

## **Récompenses (par le Comité Régional)**

Une coupe aux trois premières équipes (filles et garçons)

# Championnat de France Interclubs

## Poule régionale

*Samedi 10 et Dimanche 11 novembre 2012*

*CHALON SUR SAÔNE*

**Bassin** : 25 m (8 couloirs)

**Organisateur** : Chalon sur Saône CN

**Classification** : animation

Qualificatif aux championnats régionaux hiver 25m et été 50m

### *Préambule :*

Poule régionale sur le week-end (samedi après midi et dimanche matin)

Poules départementales sur la journée du dimanche

### *Programme et horaires :*

#### **Première réunion : samedi après-midi**

*Ouverture bassin : 13h*

*Réunion des officiels : 14h*

*Début des épreuves : 15h*

- 1 - 10 x 50 NL dames
- 2 - 10 x 50 NL messieurs
- 3 - 100m dos dames
- 4 - 200m dos messieurs
- 5 - 100m brasse dames
- 6 - 200m brasse messieurs
- 7 - 100m NL dames
- 8 - 400m NL messieurs
- 9 - 100m papillon dames
- 10 - 200m papillon messieurs
- 11 - 100m 4 nages dames
- 12 - 200 m 4 nages messieurs
- pause de 15 mn**
- 13- 4 x 100m NL dames
- 14- 4 x 100m NL messieurs

#### **Deuxième réunion : dimanche matin**

*Ouverture bassin : 8h*

*Réunion des officiels : 8h15*

*Début des épreuves : 9h*

- 15 - 4 x 200m NL dames
- 16 - 4 x 200m NL messieurs
- 17 - 200m dos dames
- 18 - 100m dos messieurs
- 19 - 200m brasse dames
- 20 - 100m brasse messieurs
- 21 - 400m NL dames
- 22 - 100m NL messieurs
- 23 - 200m papillon dames
- 24- 100m papillon messieurs
- 25- 200m 4 nages dames
- 26- 100m 4 nages messieurs
- pause de 15 mn**
- 27- 4 x 100m 4nages dames
- 28- 4 x 100m 4 nages messieurs

### **Mode de qualification**

Qualification de 16 équipes (1 par club) les mieux classées au classement 2011/2012

En cas de forfait d'une équipe, il sera procédé à un repêchage de l'équipe 1 suivante au classement.

Un club forfait en poule régionale ne peut participer à une poule départementale.

### **Composition des équipes**

10 nageurs pour 10 épreuves individuelles, obligation de participer au relais 10 x 50m NL et aux 10 épreuves individuelles. Ce reporter au spécial règlement F.F.N page 115.

\*toutes les épreuves doivent être nagées pour que l'équipe soit classée

### **Engagements et Droits**

Proposition extranat : à partir du 30 octobre 2012

Clôture des engagements : **mardi 6 novembre 2012**

Les engagements, officiels proposés et règlements des droits sont à envoyer selon les procédures pages 9 à 11.

Les tarifs sont indiqués page 29.

### **Classements**

Classement final à l'addition des points réalisés à la table de cotation

### **Récompenses (par le Comité Régional)**

Une coupe aux 3 premières équipes, messieurs et dames (2 offertes par le Comité Régional, 2 par le comité départemental hôte, 2 par le club organisateur)

Se reporter au spécial règlement pour toute autre précision.

### **RAPPEL DU CLASSEMENT 2011/2012**

<b>DAMES</b>			<b>MESSIEURS</b>		
	<b>CLUB</b>	<b>PTS</b>		<b>CLUB</b>	<b>PTS</b>
1	ALLIANCE DIJON NAT.	18 291	1	CN CHALON SUR SAONE	18 201
2	CN CHALON SUR SAONE	18 204	2	ALLIANCE DIJON NAT.	17 946
3	SENS NATATION	15 069	3	US JOIGNY	15 315
4	ASA VAUZELLES	14 107	4	SENS NATATION	15 256
5	US JOIGNY	13 792	5	ASA VAUZELLES	15 062
6	MONTCHANIN NATATION	13 380	6	MONTCHANIN NATATION	14 075
7	CN BEAUNE	12 973	7	AUXERRE AC	13 955
8	MONTCEAU ON	12 891	8	UCS COSNE SUR LOIRE	13 027
9	AS TONNERRE	12 342	9	AS TONNERRE	12 778
10	AUXERRE AC	12 277	10	CN BEAUNE	12 634
11	MIGENNES NATATION	11 413	11	MIGENNES NATATION	12 185
12	US LA CHARITE SUR LOIRE	10 960	12	ES ST FLORENTIN	11 802
13	CN AUTUN	10 930	13	MONTCEAU ON	11 438
14	ES ST FLORENTIN	10 776	14	AQUA TRI MONTBARD	9 917
15	CN NEVERS	9 729	15	PARAY NATATION WP	9 654
16	MACON NATATION	9 713	16	CN NEVERS	9 344

# Interclubs Maîtres Open

Dimanche 02 décembre 2012

JOIGNY

Bassin : 25 m (6 couloirs)

Organisateur : Joigny US

**Classification** : animation régionale, qualificative aux Championnats de France Interclubs des Maîtres

## **Programme et horaires :**

**Première réunion : dimanche après-midi**

*Ouverture bassin : 13h00*

*Réunion des officiels : 13h15*

*Début des épreuves : 14h00*

- |     |                                   |      |                                  |
|-----|-----------------------------------|------|----------------------------------|
| 1 - | 4x50 m 4nages dames et messieurs  | 7 -  | 50 m papillon dames et messieurs |
| 2 - | 400 m NL dames et messieurs       | 8 -  | 100 m dos dames et messieurs     |
| 3 - | 100 m papillon dames et messieurs | 9 -  | 50 m brasse dames et messieurs   |
| 4 - | 50 m dos dames et messieurs       | 10 - | 100 m NL dames et messieurs      |
| 5 - | 100 m brasse dames et messieurs   | 11 - | 200 m 4 nages dames et messieurs |
| 6 - | 50 m NL dames et messieurs        | 12 - | 10 x 50 m NL dames et messieurs  |

## **Règlement spécifique**

Compétition par équipe, ouverte aux nageurs de 25 ans et plus (nés en 1987 et avant), licenciés à la Fédération Française de Natation ou à une fédération étrangère.

Les nageurs représentent leur club.

**Chaque équipe est composée de dix nageurs du même club. La répartition hommes/femmes dans les équipes est libre.**

Les séries sont nagées au temps d'engagement, sans tenir compte ni du sexe, ni de l'âge des concurrents.

Chaque concurrent participe obligatoirement à une épreuve individuelle et à un relais (la participation au relais 10 x 50 m nage libre est obligatoire).

La participation d'une équipe du club organisateur est autorisée d'office.

Note : pour la phase régionale et de façon à permettre à un maximum d'équipes de participer, sera associée à la compétition officielle qualificative, une compétition à 6 nageurs qui débouche sur un classement régional sans accès possible au national.

## **Mode de qualification**

Pas de grille qualificative

## **Engagements et Droits**

Les engagements, officiels proposés et règlements des droits (selon procédures pages 9 à 11) sont à envoyer avant le **mercredi 28 novembre 2012**.

Les tarifs sont indiqués page 29

## **Classements**

Par catégorie d'âge.

## **Récompenses (par le Comité Régional)**

Coupe aux trois premières équipes



# Championnat Régional Hiver

## Bassin de 25 m

*Samedi 08 et Dimanche 09 décembre 2012*

**SENS**

**Bassin** : 25 m (6 couloirs)

**Organisateur** : Sens Natation

**Classification** : compétition qualificative  
Qualificatif au championnat interrégional en bassin de 25m

### **Préambule**

Echéance majeure du début de saison, cette compétition est la première des deux portes pour accéder au parcours interrégional. En effet, le championnat régional bassin de 25m est qualificatif pour le championnat interrégional en bassin de 25m, seule voie d'accès au parcours interrégional en début de saison. Dans le cas où les nageurs n'accèdent pas à ce championnat, ils bénéficient d'une seconde porte d'accès au parcours interrégional avec le championnat régional été, fin mai.

Elle sera organisée dans un bassin homologué 1 plaque, avec chronométrage électronique

### **Mode de qualification**

Sont qualifiés :

- Les nageurs de série Excellence Régionale, Interrégionale et Nationale
- les nageurs nés en 1999 et avant, ayant réalisé une performance de série départementale ou plus lors des championnats départementaux et des interclubs (sur les courses où ils auront réalisé les performances)
- la référence est la grille départementale par catégorie d'âge en 50 m
- 8 courses maximum par nageur

### **Engagements et Droits**

Proposition extranat : à partir du 27 novembre 2012

Clôture des engagements : **mardi 4 décembre 2012**

Les engagements, officiels proposés et règlements des droits sont à envoyer selon les procédures pages 9 à 11.

Les tarifs sont indiqués page 29.

### **Classements**

Classement aux temps pour chaque épreuve.

### **Récompenses (par le Comité Régional)**

Une médaille aux 3 premiers de chaque épreuve toutes catégories

Une médaille (sans cumul) au 1<sup>er</sup> de chaque catégorie (minime : 98/99 et cadet : 96/97)

## Programme et horaires :

### Première réunion : samedi matin

Ouverture bassin : 7h30

Réunion des officiels : 8h00

Début des épreuves : 9h00

- 1 - 200m 4 nages dames (séries)
- 2 - 200m 4 nages messieurs (séries)
- 3 - 200m NL dames (séries)
- 4 - 200m NL messieurs (séries)
- 5 - 200m dos dames (séries)
- 6 - 200m dos messieurs (séries)
- 7 - 100m brasse dames (séries)
- 8 - 100m brasse messieurs (séries)
- 9 - 1500m NL dames (séries lentes)
- 10 - 1500m NL messieurs (séries lentes)
- 11 - 100m papillon dames (séries)
- 12 - 100m papillon messieurs (séries)
- 13 - 50m NL dames (séries)
- 14 - 50m NL messieurs (séries)
- 15 - 400m 4 nages dames (séries lentes)
- 16 - 400m 4 nages messieurs (séries lentes)

### Deuxième réunion : samedi après-midi

Ouverture bassin : 14h30

Réunion des officiels : 14h45

Début des épreuves : 16h00

- 17 - 200m 4 nages dames (finales B, A)
- 18 - 200m 4 nages messieurs (finales B, A)
- 19 - 200m NL dames (finales B, A)
- 20 - 200m NL messieurs (finales B, A)
- 21 - 200m dos dames (finales B, A)
- 22 - 200m dos messieurs (finales B, A)
- 23 - 100m brasse dames (finales B, A)
- 24 - 100m brasse messieurs (finales B, A)
- 25 - 1500m NL dames (série rapide)
- 26 - 1500m NL messieurs (série rapide)
- 27 - 100m papillon dames (finales B, A)
- 28 - 100m papillon messieurs (finales B, A)
- 29 - 50m NL dames (finales B, A)
- 30 - 50m NL messieurs (finales B, A)
- 31 - 400m 4 nages dames (série rapide)
- 32 - 400m 4 nages messieurs (série rapide)

### Troisième réunion : dimanche matin

Ouverture bassin : 7h30

Réunion des officiels : 8h15

Début des épreuves : 9h00

- 33 - 800m NL dames (séries lentes)
- 34 - 800m NL messieurs (séries lentes)
- 35 - 200m brasse dames (séries)
- 36 - 200m brasse messieurs (séries)
- 37 - 100m NL dames (séries)
- 38 - 100m NL messieurs (séries)
- 39 - 200m papillon dames (séries)
- 40 - 200m papillon messieurs (séries)
- 41 - 100m dos dames (séries)
- 42 - 100m dos messieurs (séries)
- 43 - 50m brasse dames (séries)
- 44 - 50m brasse messieurs (séries)
- 45 - 50m dos dames (séries)
- 46 - 50m dos messieurs (séries)
- 47 - 50m papillon dames (séries)
- 48 - 50m papillon messieurs (séries)
- 49 - 400m NL dames (séries lentes)
- 50 - 400m NL messieurs (séries lentes)

### Quatrième réunion : dimanche après-midi

Ouverture bassin : 14h00

Réunion des officiels : 14h45

Début des épreuves : 16h00

- 51 - 800m NL dames (série rapide)
- 52 - 800m NL messieurs (série rapide)
- 53 - 200m brasse dames (finales B, A)
- 54 - 200m brasse messieurs (finales B, A)
- 55 - 100m NL dames (finales B, A)
- 56 - 100m NL messieurs (finales B, A)
- 57 - 200m papillon dames (finales B, A)
- 58 - 200m papillon messieurs (finales B, A)
- 59 - 100m dos dames (finales B, A)
- 60 - 100m dos messieurs (finales B, A)
- 61 - 50m brasse dames (finales B, A)
- 62 - 50m brasse messieurs (finales B, A)
- 63 - 50m dos dames (finales B, A)
- 64 - 50m dos messieurs (finales B, A)
- 65 - 50m papillon dames (finales B, A)
- 66 - 50m papillon messieurs (finales B, A)
- 67 - 400m NL dames (série rapide)
- 68 - 400m NL messieurs (série rapide)

# Interclubs Benjamins et Minimes

*Samedi 2 et Dimanche 3 février 2013*

**SENS**

**Bassin** : 25 m (8 couloirs)

**Organisateur** : Sens Natation

**Classification** : animation

Qualificatif au championnat régional été pour les minimes uniquement

**Programme et horaires** :

**Première réunion : samedi après-midi**

*Ouverture bassin : 13h30*

*Réunion des officiels : 14h00*

*Début des épreuves : 15h00*

- 1 - 100m papillon filles benjamins
- 2 - 100m papillon garçons benjamins
- 3 - 100m papillon filles minimes
- 4 - 100m papillon garçons minimes
- 5 - 100m dos filles benjamins
- 6 - 100m dos garçons benjamins
- 7 - 100m dos filles minimes
- 8 - 100m dos garçons minimes
- 9 - 4x200m NL filles benjamins
- 10 - 4x200m NL filles minimes
- 11 - 4x100m 4 nages garçons benjamins
- 12 - 4x100m 4 nages garçons minimes

**Deuxième réunion : dimanche matin**

*Ouverture bassin : 07h30*

*Réunion des officiels : 08h00*

*Début des épreuves : 09h30*

- 11 - 100m brasse filles benjamins
- 12 - 100m brasse garçons benjamins
- 13 - 100m brasse filles minimes
- 14 - 100m brasse garçons minimes
- 15 - 100m NL filles benjamins
- 16 - 100m NL garçons benjamins
- 17 - 100m NL filles minimes
- 18 - 100m NL garçons minimes
- 19 - 4x200m NL garçons benjamins
- 20 - 4x200m NL garçons minimes
- 21 - 4x100m 4 nages filles benjamins
- 22 - 4x100m 4 nages filles minimes

## **Constitution des équipes**

4 nageurs benjamins nés en 2000/2001 - 4 nageurs minimes nés en 1998/1999

Ce reporter au spécial règlement F.F.N page 86 pour les benjamins et page 98 pour les minimes

Chaque nageur participe à deux épreuves individuelles et aux relais.

Toutefois et hors classement des équipes mixtes ou entre plusieurs clubs pourront être engagées.

## **Engagements et Droits**

Proposition extranat : à partir du 22 janvier 2013

Clôture des engagements : **mardi 29 janvier 2013**

Les engagements, officiels proposés et règlements des droits sont à envoyer selon les procédures pages 9 à 11.

Les tarifs sont indiqués page 29.

## **Classement**

Par addition des points. Classement spécifique benjamins et classement spécifique minimes

Classements masculins féminins et mixtes

\*seules les équipes complètes peuvent être classées

Voir spécial règlement F.F.N pages 86 et 98

## **Récompenses (par le Comité Régional)**

Une coupe aux trois premières équipes par catégorie (filles et garçons)

Une coupe au vainqueur de la coupe régionale (addition des points de toutes les équipes)

# Championnats de Bourgogne open des Maîtres

Dimanche 10 février 2013  
AUXERRE

**Bassin** : 25 m (8 couloirs)

**Organisateur** : Auxerre AC

**Classification** : animation régionale, qualificative aux Championnats de France des Maîtres

## **Programme et horaires :**

### **Première réunion : dimanche matin**

*Ouverture bassin : 08h*

*Réunion des officiels : 08h15*

*Début des épreuves : 09h*

- 1 - 4x50 m NL messieurs
- 2 - 200 brasse dames et messieurs
- 3 - 50 papillon dames et messieurs
- 4 - 200 m NL dames et messieurs
- 5 - 100 m dos dames et messieurs
- 6 - 4x50 4nages mixte
- 7 - 200 papillon dames et messieurs
- 8 - 50 m brasse dames et messieurs
- 9 - 200 m 4nages dames et messieurs
- 10 - 100 m NL dames et messieurs
- 11 - 4x50 m NL dames

### **Deuxième réunion : dimanche après-midi**

*Ouverture bassin : 14h*

*Réunion des officiels : 14h15*

*Début des épreuves : 15h*

- 12 - 4x50 m 4nages messieurs
- 13 - 200 dos dames et messieurs
- 14 - 100 m papillon dames et messieurs
- 15 - 400 m NL dames et messieurs
- 16 - 50 m dos dames et messieurs
- 17 - 4x50m NL mixte
- 18 - 100 m brasse dames et messieurs
- 19 - 100 m 4nages dames et messieurs
- 20 - 50 m NL dames et messieurs
- 21 - 4x50 m 4nages dames

### **Mode de qualification**

Pas de grille qualificative

### **Engagements et Droits**

Les engagements, officiels proposés et règlements des droits (selon procédures pages 9 à 11) sont à envoyer avant le **mercredi 6 février 2013**.

Les tarifs sont indiqués page 29

### **Classements**

Par catégorie d'âge.

### **Récompenses (par le Comité Régional)**

Coupe au 1<sup>er</sup> de chaque relais.

Une médaille aux 3 premiers de chaque épreuve (toutes catégories).

Une médaille (sans cumul) au 1<sup>er</sup> de chaque catégorie d'âge.

# Programme du Natathlon et Pouss'nat

*Mars à Mai 2013*

**JOURNEES DEPARTEMENTALISEES**

*Programme : toutes les épreuves sont proposées à chaque plot*

## PLOT N°1 : 16 ou 17 mars 2013

### Première réunion

- 1 - 200m NL filles poussines
- 2 - 400m NL filles benjamines 1<sup>ère</sup> année
- 3 - 800m NL filles benjamines 2<sup>ème</sup> année
- 4 - 50m papillon garçons poussins
- 5 - 50m papillon filles poussines
- 6 - 50m papillon garçons benjamins
- 7 - 50m papillon filles benjamines
- 8 - 50m NL garçons poussins
- 9 - 50m NL filles poussines
- 10 - 50m NL garçons benjamins
- 11 - 50m NL filles benjamines
- 12 - 100m 4 nages garçons poussins
- 13 - 200m 4 nages garçons benjamins 1<sup>ère</sup> année
- 14 - 400m 4 nages garçons benjamins 2<sup>ème</sup> année

### Deuxième réunion

- 15 - 200m NL garçons poussins
- 16 - 400m NL garçons benjamins 1<sup>ère</sup> année
- 17 - 800m NL garçons benjamins 2<sup>ème</sup> année
- 18 - 50m dos filles poussines
- 19 - 50m dos garçons poussins
- 20 - 50m dos filles benjamines
- 21 - 50m dos garçons benjamins
- 22 - 50m brasse filles poussines
- 23 - 50m brasse garçons poussins
- 24 - 50m brasse filles benjamines
- 25 - 50m brasse garçons benjamins
- 26 - 100m 4 nages filles poussines
- 27 - 200m 4 nages filles benjamines 1<sup>ère</sup> année
- 28 - 400m 4 nages filles benjamines 2<sup>ème</sup> année

## PLOT N°2 : 13 ou 14 avril 2013

### Première réunion

- 1 - 200m NL garçons poussins
- 2 - 400m NL garçons benjamins 1<sup>ère</sup> année
- 3 - 800m NL garçons benjamins 2<sup>ème</sup> année
- 4 - 50m dos filles poussines
- 5 - 50m dos garçons poussins
- 6 - 50m dos filles benjamines
- 7 - 50m dos garçons benjamins
- 8 - 50m brasse filles poussines
- 9 - 50m brasse garçons poussins
- 10 - 50m brasse filles benjamines
- 11 - 50m brasse garçons benjamins
- 12 - 100m 4 nages filles poussines
- 13 - 200m 4 nages filles benjamines 1<sup>ère</sup> année
- 14 - 400m 4 nages filles benjamines 2<sup>ème</sup> année

### Deuxième réunion

- 15 - 200m NL filles poussines
- 16 - 400m NL filles benjamines 1<sup>ère</sup> année
- 17 - 800m NL filles benjamines 2<sup>ème</sup> année
- 18 - 50m papillon garçons poussins
- 19 - 50m papillon filles poussines
- 20 - 50m papillon garçons benjamins
- 21 - 50m papillon filles benjamines
- 22 - 50m NL garçons poussins
- 23 - 50m NL filles poussines
- 24 - 50m NL garçons benjamins
- 25 - 50m NL filles benjamines
- 26 - 100m 4 nages garçons poussins
- 27 - 200m 4 nages garçons benjamins 1<sup>ère</sup> année
- 28 - 400m 4 nages garçons benjamins 2<sup>ème</sup> année

PLOT N°3 : 18 ou 19 mai 2013

Première réunion

- 1 - 100m 4 nages filles poussines
- 2 - 100m 4 nages garçons poussins
- 3 - 200m 4 nages filles benjamines 1<sup>ère</sup> année
- 4 - 200m 4 nages garçons benjamins 1<sup>ère</sup> année
- 5 - 400m 4 nages filles benjamines 2<sup>ème</sup> année
- 6 - 400m 4 nages garçons benjamins 2<sup>ème</sup> année
- 7 - 50m dos filles poussines
- 8 - 50m dos garçons poussins
- 9 - 50m dos filles benjamines
- 10 - 50m dos garçons benjamins
- 11 - 50m brasse filles poussines
- 12 - 50m brasse garçons poussins
- 13 - 50m brasse filles benjamines
- 14 - 50m brasse garçons benjamins

Deuxième réunion

- 15 - 50m papillon garçons poussins
- 16 - 50m papillon filles poussines
- 17 - 50m papillon garçons benjamins
- 18 - 50m papillon filles benjamines
- 19 - 200m NL filles poussines
- 20 - 400m NL filles benjamines 1<sup>ère</sup> année
- 21 - 800m NL filles benjamines 2<sup>ème</sup> année
- 22 - 50m NL garçons poussins
- 23 - 50m NL filles poussines
- 24 - 50m NL garçons benjamins
- 25 - 50m NL filles benjamines
- 26 - 200m NL garçons poussins
- 27 - 400m NL garçons benjamins 1<sup>ère</sup> année
- 28 - 800m NL garçons benjamins 2<sup>ème</sup> année

**Règlement**

Chaque nageur nage **trois courses maximum** à chaque journée.

Seules sont prises en compte les performances réalisées lors des trois journées qualificatives.

Classement réalisé à l'addition du meilleur total de points à chaque épreuve.

Ce reporter au spécial règlement F.F.N page 88.

**Qualifiés**

La liste des nageurs qualifiés pour la Finale Régionale sera diffusée après connaissance des qualifiés pour la finale nationale du trophée L. Zins et pour la finale interrégionale.

**Les nageurs qualifiés pour la finale nationale (trophée Lucien Zins) ou pour la finale interrégionale ne peuvent participer à la finale régionale.**

# Journée Régionale Départementalisée

*Samedi 30 ou Dimanche 31 mars 2013*

**Bassin : 25 m**

**Classification** : animation régionale  
Qualificative au championnat régional été en 50m.

Dispositions générales :

- Cette compétition permet à un maximum de nageurs de tester un maximum d'épreuves dans un cadre kilométrique restreint
- Elle est ouverte à tous les nageurs du niveau du programme de développement au moins
- Toutes les épreuves du programme du championnat régional 50m sont proposées
- C'est une organisation régionale départementalisée
- Il est possible de l'organiser en :
  - Une réunion avec entracte
  - Deux réunions sur une journée (dimanche) : (samedi après midi et samedi soir)
  - Trois réunions sur deux jours (samedi après midi et dimanche)
- Elle est qualificative au championnat régional été 50m
- Deux départements peuvent se regrouper sur un même lieu

### **Engagements et Droits**

Les engagements, les officiels proposés, sont à envoyer à l'organisateur 4 jours pleins avant la compétition avec copie au Comité Régional.

Les tarifs sont indiqués page 29 (3 € par épreuve et par nageur, reversement de 50 % des droits d'engagements seront reversés aux Comités Départementaux).

# Championnat Régional Eté

## Bassin de 50 m

*Samedi 25 et Dimanche 26 mai 2013*

*DIJON (piscine olympique)*

**Bassin** : 50 m (10 couloirs)

**Organisateur** : Dijon ADN

**Classification** : compétition qualificative  
Qualificatif au championnat N2 50m d'été

**Nota** : ce championnat est organisé avec la Franche-Comté. Un classement par région sera réalisé.

### **Mode de qualification**

Sont qualifiés :

- Les nageurs de série Excellence Régionale, Interrégionale et Nationale
- les nageurs nés en 1999 et avant, ayant réalisé une performance de série départementale ou plus lors des interclubs, des championnats régionaux en 25m, du championnat départemental, de la journée régionale départementalisée et des interclubs minimales, sur les courses où ils auront réalisé les performances.
- la référence est la grille départementale par catégorie d'âge en 50 m
- 8 courses maximum par nageur

### **Engagements et Droits**

Proposition extranat : à partir du 14 mai 2013

Clôture des engagements : **mardi 21 mai 2013**

Les engagements, officiels proposés et règlements des droits sont à envoyer selon les procédures pages 9 à 11.

Les tarifs sont indiqués page 29.

### **Classement par région**

Classement individuel au temps pour les 400m NL, 800m NL, 1500m NL et 400m4nages.

Finale A, B et C\* pour les autres les épreuves (\* la finale C est protégée et réservée aux nageurs minimales non qualifiés aux finales A et B).

### **Récompenses (par le Comité Régional)**

Une médaille aux 3 premiers de chaque épreuve

Une médaille (sans cumul) au 1<sup>er</sup> de chaque catégorie (minime : 98/99 et cadet : 96/97)

Une médaille au premier de chaque épreuve individuelle



## **Programme et horaires :**

### **Première réunion : samedi matin**

*Ouverture bassin : 7h30*

*Réunion des officiels : 8h00*

*Début des épreuves : 9h00*

- 1 - 200m 4 nages dames (séries)
- 2 - 200m 4 nages messieurs (séries)
- 3 - 200m NL dames (séries)
- 4 - 200m NL messieurs (séries)
- 5 - 200m dos dames (séries)
- 6 - 200m dos messieurs (séries)
- 7 - 100m brasse dames (séries)
- 8 - 100m brasse messieurs (séries)
- 9 - 1500m NL dames (séries lentes)
- 10 - 1500m NL messieurs (séries lentes)
- 11 - 100m papillon dames (séries)
- 12 - 100m papillon messieurs (séries)
- 13 - 50m NL dames (séries)
- 14 - 50m NL messieurs (séries)
- 15 - 400m 4 nages dames (séries lentes)
- 16 - 400m 4 nages messieurs (séries lentes)

### **Deuxième réunion : samedi après-midi**

*Ouverture bassin : 15h00*

*Réunion des officiels : 14h15*

*Début des épreuves : 16h30*

- 17 - 200m 4 nages dames (finales C\*, B, A)
- 18 - 200m 4 nages messieurs (finales C\*, B, A)
- 19 - 200m NL dames (finales C\*, B, A)
- 20 - 200m NL messieurs (finales C\*, B, A)
- 21 - 200m dos dames (finales C\*, B, A)
- 22 - 200m dos messieurs (finales C\*, B, A)
- 23 - 100m brasse dames (finales C\*, B, A)
- 24 - 100m brasse messieurs (finales C\*, B, A)
- 25 - 1500m NL dames (série rapide)
- 26 - 1500m NL messieurs (série rapide)
- 27 - 100m papillon dames (finales C\*, B, A)
- 28 - 100m papillon messieurs (finales C\*, B, A)
- 29 - 50m NL dames (finales C\*, B, A)
- 30 - 50m NL messieurs (finales C\*, B, A)
- 31 - 400m 4 nages dames (série rapide)
- 32 - 400m 4 nages messieurs (série rapide)

### **Troisième réunion : dimanche matin**

*Ouverture bassin : 7h30*

*Réunion des officiels : 8h15*

*Début des épreuves : 9h00*

- 33 - 800m NL dames (séries lentes)
- 34 - 800m NL messieurs (séries lentes)
- 35 - 200m brasse dames (séries)
- 36 - 200m brasse messieurs (séries)
- 37 - 100m NL dames (séries)
- 38 - 100m NL messieurs (séries)
- 39 - 200m papillon dames (séries)
- 40 - 200m papillon messieurs (séries)
- 41 - 100m dos dames (séries)
- 42 - 100m dos messieurs (séries)
- 43 - 50m brasse dames (séries)
- 44 - 50m brasse messieurs (séries)
- 45 - 50m dos dames (séries)
- 46 - 50m dos messieurs (séries)
- 47 - 50m papillon dames (séries)
- 48 - 50m papillon messieurs (séries)
- 49 - 400m NL dames (séries lentes)
- 50 - 400m NL messieurs (séries lentes)

### **Quatrième réunion : dimanche après-midi**

*Ouverture bassin : 14h30*

*Réunion des officiels : 14h15*

*Début des épreuves : 16h00*

- 51 - 800m NL dames (série rapide)
- 52 - 800m NL messieurs (série rapide)
- 53 - 200m brasse dames (finales C\*, B, A)
- 54 - 200m brasse messieurs (finales C\*, B, A)
- 55 - 100m NL dames (finales C\*, B, A)
- 56 - 100m NL messieurs (finales C\*, B, A)
- 57 - 200m papillon dames (finales C\*, B, A)
- 58 - 200m papillon messieurs (finales C\*, B, A)
- 59 - 100m dos dames (finales C\*, B, A)
- 60 - 100m dos messieurs (finales C\*, B, A)
- 61 - 50m brasse dames (finales C\*, B, A)
- 62 - 50m brasse messieurs (finales C\*, B, A)
- 63 - 50m dos dames (finales C\*, B, A)
- 64 - 50m dos messieurs (finales C\*, B, A)
- 65 - 50m papillon dames (finales C\*, B, A)
- 66 - 50m papillon messieurs (finales C\*, B, A)
- 67 - 400m NL dames (série rapide)
- 68 - 400m NL messieurs (série rapide)

***N.B : la finale C\* est protégée et réservée aux nageurs minimes non qualifiés aux finales A et B***

# Finale Régionale Pouss'nat

*Samedi 22 Juin 2013*

*MACON*

*Bassin : 50 m (8 couloirs)*

*Organisateur : Mâcon Natation*

*Classification : animation régionale  
Epreuve combinée individuelle*

## *Programme et horaires :*

### **Première réunion : samedi après-midi**

*Ouverture bassin : 14h30*

*Réunion des officiels : 14h45*

*Début des épreuves : 16h00*

- 1 - 50m NL garçons poussins
- 2 - 50m NL filles poussines
- 3 - 400m NL garçons poussins
- 4 - 400m NL filles poussines
- 5 - 200m 4 nages garçons poussins
- 6 - 200m 4 nages fille poussines

### **Mode de qualification**

A l'issue des trois journées départementales du pouss'nat, les 40 premiers poussins et les 40 premières poussines à l'addition des points des 6 épreuves du programme, sont qualifiés pour cette finale.

La liste des nageurs qualifiés sera diffusée à l'issue des trois journées.

### **Engagements et Droits**

Proposition extranat : à partir du 11 juin 2013

Clôture des engagements : **mardi 18 juin 2013**

Les engagements, officiels proposés et règlements des droits sont à envoyer selon les procédures pages 9 à 11.

Les tarifs sont indiqués page 29.

**\* Poussins :** les temps d'engagement seront ceux réalisés lors des journées de qualification (pour le 400 m nage libre et le 200 m 4N, prendre le temps du 200 et du 100 m 4N de la même valeur en points)

### **Classement**

Classement à l'addition des points des TROIS courses poussins.

### **Récompenses (par le Comité Régional)**

Une médaille aux trois premiers de chaque course

Un trophée aux trois premiers du combiné.

# Trophée Régional Lucien Zins

Dimanche 23 Juin 2013

MACON

**Bassin** : 50 m (8 couloirs)

**Organisateur** : Mâcon Natation

**Classification** : animation régionale  
Epreuve combinée individuelle

## Programme et horaires :

### Première réunion : dimanche matin

Ouverture bassin : 7h30

Réunion des officiels : 7h45

Début des épreuves : 9h00

- 1 - 50m brasse garçons benjamins
- 2 - 400m NL filles benjamins
- 3 - 50m dos garçons benjamins
- 4 - 50m papillon filles benjamins
- 5 - 200m 4 nages garçons benjamins
- 6 - 50m NL filles benjamins

### Deuxième réunion : dimanche après-midi

Ouverture bassin : 14h30

Réunion des officiels : 14h45

Début des épreuves : 16h00

- 7 - 50m brasse filles benjamins
- 8 - 400m NL garçons benjamins
- 9 - 50m dos filles benjamins
- 10 - 50m papillon garçons benjamins
- 11 - 200m 4 nages filles benjamins
- 12 - 50m NL garçons benjamins

### Mode de qualification

A l'issue des trois journées départementales du natathlon, les 30 premiers benjamins et les 30 premières benjamins à l'addition des points des 6 épreuves du programme, sont qualifiés pour cette finale.

La liste des nageurs qualifiés sera diffusée après connaissance des qualifiés au Trophée Lucien Zins et à la Finale Interrégionale.

**Les nageurs qualifiés pour la finale nationale (trophée Lucien Zins) ou pour la finale interrégionale ne peuvent participer à la finale régionale.**

### Engagements et Droits

Proposition extranat : à partir du 11 juin 2013

Clôture des engagements : **mercredi 19 juin 2013**

Les engagements, officiels proposés et règlements des droits sont à envoyer selon les procédures pages 9 à 11. Les tarifs sont indiqués page 29.

\* **Benjamins 2<sup>ème</sup> année** : les temps d'engagement seront ceux réalisés lors des journées de qualification (pour le 400 m nage libre et le 200 m 4N, prendre le temps du 800 et du 400 m 4N de la même valeur en points)

\* **Benjamins 1<sup>ère</sup> année** : les temps d'engagement seront ceux réalisés lors des journées de qualification

### Classement

Classement à l'addition des points des SIX courses benjamins.

### Récompenses (par le Comité Régional)

Une médaille aux trois premiers de chaque course

Un trophée aux trois premiers du combiné.

# ANNEXES



**F.F.N. COMITE REGIONAL DE BOURGOGNE DE NATATION**

15 rue Pierre de Coubertin - 21000 - DIJON  
Tél/fax : 03 80 52 46 33 - e-mail : [bourgogne.natation@wanadoo.fr](mailto:bourgogne.natation@wanadoo.fr)

**DEMANDE D'AUTORISATION D'ORGANISATION D'UNE COMPETITION**

Département : .....

Club : ..... Code club FFN : |\_|\_|\_|\_|\_|\_|\_|\_|\_|\_|

Dénomination de la compétition : .....

Date prévue : ..... Lieu : .....

Délégué officiel proposé : ..... juge arbitre proposé : .....

La compétition devra se dérouler selon les règlements de la Fédération Française de Natation et du Comité de Bourgogne de Natation.

Fait le ..... A .....

Signature du Président + cachet :

**DEMANDE D'AUTORISATION DE DEPLACEMENT HORS REGION**

- En France, hors de la Bourgogne
- A l'étranger

Discipline : .....

Dénomination de la compétition : .....

Date prévue : ..... Lieu : .....

Club ou Comité invitant : .....

**AVIS DU COMITE DEPARTEMENTAL**

- Favorable
  - Défavorable
- Motif : .....

Fait le ..... A .....

Signature du Président + cachet :

**DECISION DU COMITE DE BOURGOGNE DE NATATION**

- Autorisation accordée
  - Autorisation refusée
- Motif : .....

Fait le ..... A .....

Signature du Président + cachet :

# TARIFS

## Saison 2012-2013

- **Affiliation FFN club du 16/09/2012 au 30/11/2012 :**
  - 372 euros club annuel (464 euros après le 30/11/2012)
  - 281 euros club été
  
- **Cotisation Régionale club :**
  - 70 euros club annuel
  - 30 euros club été
  
- **Licences :**

	Part fédérale	Part régionale	Part départementale (reversement)	TOTAL
Plein tarif	20 €	9 €	1,50 €	30,50 €
Tarif réduit (*)	12 €	5,40 €	1,50 €	18,90 €

(\*) Tarif réduit : ENF (10 ans et moins, nés en 2003 et après) et licences Eté

Opération Savoir Nager : 15 euros

- **Engagements Compétitions Régionales :**
  - Championnats individuels = 3 € par épreuve et 6 € par relais
  - Interclubs Toutes Catégories = 30,00 € par équipe
  - Interclubs Benjamins et Minimes : 10 € par équipe
  - Finale Régionale du Natathlon = 15 € par nageur
  - Finale Régional Pouss'nat = 9 € par nageur
  - Championnat Régional des Maîtres = 3 € par épreuve individuelle et 6 € par relais
  
- **Organisation Compétitions Régionales :**
  - Reversement de 200 € par réunion aux organisateurs des compétitions régionales

# FICHE TYPE HOMOLOGATION DES RECORDS DE BOURGOGNE

## *CIVILITE*

Nom : .....

Prénom : .....

Date de naissance : .....

Club : .....

## *EVENEMENT*

Lieu de la compétition : .....

Date de la compétition : .....

Nature de l'épreuve : .....

Bassin (\*) :

Catégorie (\*) :

10 ans	11 ans	12 ans	13 ans	14 ans	15 ans	16 ans	17 ans	18 ans	19 ans	Toutes catégories
<input type="checkbox"/>	<input type="checkbox"/>	<input type="checkbox"/>	<input type="checkbox"/>	<input type="checkbox"/>	<input type="checkbox"/>	<input type="checkbox"/>	<input type="checkbox"/>	<input type="checkbox"/>	<input type="checkbox"/>	<input type="checkbox"/>

(\*) cocher la case concernée

distance (**) nage (**)	50m	100m	200m	400m	800m	1 000m	1 500m
Crawl	<input type="text"/>	<input type="text"/>	<input type="text"/>	<input type="text"/>	<input type="text"/>	<input type="text"/>	<input type="text"/>
Brasse	<input type="text"/>	<input type="text"/>	<input type="text"/>	<input type="text"/>	<input type="text"/>	<input type="text"/>	<input type="text"/>
Papillon	<input type="text"/>	<input type="text"/>	<input type="text"/>	<input type="text"/>	<input type="text"/>	<input type="text"/>	<input type="text"/>
Dos	<input type="text"/>	<input type="text"/>	<input type="text"/>	<input type="text"/>	<input type="text"/>	<input type="text"/>	<input type="text"/>
4nages	<input type="text"/>	<input type="text"/>	<input type="text"/>	<input type="text"/>	<input type="text"/>	<input type="text"/>	<input type="text"/>

(\*\*) inscrire le temps à homologuer dans la case correspondante

**Certifié conforme par le jury,  
(signature du juge arbitre)**

**Procédure à suivre :**

- le club signale le record à prendre en compte au Comité Régional en faisant parvenir la fiche remplie et signée.
- le secrétariat du Comité vérifie l'information avec le C.T.R.
- le Comité Directeur examine et entérine, lors de la première réunion suivant la réception de la demande.
- le secrétariat publie la nouvelle sur le site internet du Comité Régional avec mise à jour du tableau des records.

# **PROGRAMME INTERREGIONAL**



## Sommaire

	Page
Championnats Interrégionaux bassin de 25m	32
Championnats Nationale 2 d'hiver bassin de 50m	36
Trophée Interrégional Lucien Zins « Nord-Est »	39
Championnats Nationale 2 d'été bassin de 50m	41
XVIème Coupe des Départements Trophée Alex Jany	44
Grille de qualification aux IR bassin 25m	46
Tourniquet de l'Interrégion	47

# Championnats interrégionaux en bassin de 25 m

- Du vendredi 21 au dimanche 23 décembre 2012
- 6 réunions
- Lieux : Lorraine (Epinal) et Nord-Pas de Calais (Dunkerque)
- Bassin : 25 m - 8 ou 10 couloirs
- Compétition de qualification

## Conditions d'accès

- Catégories d'âge : F. et G. 14 ans et plus (1999 et avant)
- Nageurs appartenant à la série interrégionale
- Nageurs qualifiés à partir des championnats régionaux en bassin de 25 m

## Engagements Résultats

- Propositions extraNat : du 09/12/2012 au 17/12/2012
- Liste des engagés : 18/12/2012
- Réunion technique : 20/12/2012 - 18 h 30 (liste de départ)
- Envoi serveur : J (23/12/2012)
- Publication web : J + 1
- Réclamations : J + 8 [reclamation.natcourse@ffnatation.fr](mailto:reclamation.natcourse@ffnatation.fr)
- Le Conseil de l'interrégion souhaite vivement que les organisateurs utilisent le « LIVE FFN » pour l'ensemble de ces organisations

## Préambule

Cette nouvelle compétition s'inspire dans la forme des championnats de France en bassin de 25 m. Dans le fond, elle constitue un passage obligé pour tous les nageurs souhaitant poursuivre la saison au niveau interrégional. Cette nouvelle compétition permettra une véritable confrontation de haut niveau dans chacune des interrégions. L'interrégion NORD-EST scinde cette compétition en deux zones, NORD (Champagne Ardenne, Picardie et Nord Pas de Calais) et EST (Alsace, Bourgogne, Franche-Comté et Lorraine). Il n'y aura pas de titre de champion de l'Interrégion mais un vainqueur par site.

## Lieux

L'interrégion NORD-EST a fixé un tourniquet des compétitions et chaque région doit s'y référer. La région organisatrice peut soit organiser elle-même ou bien confier cette organisation à un comité département ou à un club. Ce dernier sera appelé « l'organisateur ». L'organisateur verra avec l'ERFAN de sa région pour impliquer les stagiaires BF1/BF2 dans l'organisation de la compétition.

## Équipements

Bassin de 25 m homologué 8 ou 10 couloirs. Chronométrage automatique (une plaque minimum).

## Durée

Trois jours, six réunions.

## Détail des épreuves

- Nage libre : 50 m, 100 m, 200 m, 400 m, 800 m (dames et messieurs), 1500 m (dames et messieurs).

- Dos : 50 m, 100 m, 200 m.
- Brasse : 50 m, 100 m, 200 m.
- Papillon : 50 m, 100 m, 200 m.
- 4 nages : 200 m, 400 m.
- Séries et finales A, B et C sur 8 ou 10 couloirs pour toutes les distances (50 m, 100 m, 200 m et 400m).
- Organisation de finales quel que soit le nombre de nageurs ayant participé aux séries.
- Pour les 800 m et 1500 m nage libre classement au temps avec séries lentes le matin et série rapide l'après-midi.

### **Jury**

Le jury est constitué par l'organisateur selon les règles FFN. Les juges arbitres et starters seront désignés par la Région organisatrice, en privilégiant les officiels qui sont ou ont été sur les listes FFN.

### **Mode de qualification**

Cette compétition est strictement limitée à la participation des nageurs licenciés à la FFN, Les nageurs qualifiés aux championnats de France 25 m ne sont pas autorisés à participer à ces championnats.

#### **■ Épreuves individuelles**

- Les nageurs identifiés dans la série interrégionale et les nageurs de série nationale par année d'âge 14 à 18 ans non concernés par les championnats de France 25 m à l'issue de la saison 2011-2012. (Référence Annuel règlement 2012-2013)

Ceux-ci ne sont pas limités en nombre d'épreuves complémentaires.

Les nageurs s'engagent avec la meilleure performance dans ladite épreuve contenue dans la base fédérale et proposée sur l'espace extraNat. En cas d'absence de performance dans la base, ils seront engagés au temps symbolique (59:59.99)

- Les nageurs qualifiés à l'issue des différents championnats régionaux d'hiver en bassin de 25 m ne peuvent participer qu'aux seules épreuves pour lesquelles ils se sont qualifiés. Ils ne sont pas limités en nombre d'épreuves. Les nageurs s'engagent avec la meilleure performance dans ladite épreuve contenue dans la base fédérale et proposée sur l'espace extraNat.

### **Procédures d'engagements**

À l'issue de la période de qualification, un annuaire des qualifiés aux championnats interrégionaux sera publié sur le site internet FFN.

Les engagements s'effectuent via l'interface extraNat.

Les clubs adresseront les droits d'engagements directement à l'organisateur fixés par l'interrégion à 6€ par course à charge à lui de vérifier et réclamer lors de la compétition les droits d'engagements manquants.

### **Récompenses**

L'organisateur (comité régional, départemental ou club) récompensera par une médaille les 3 premiers de chaque épreuve. (Nageurs français et non-sélectionnables licenciés dans un club français)

## Programme et horaires

Les horaires sont précisés à titre indicatif, ils pourront être modifiés lors de la réunion technique de la compétition.

### Vendredi 21 décembre 2012

**O.P.: 7h30 - 1<sup>er</sup> Départ : 9h00**

- 1 - 50 NL messieurs (*séries*)
- 2 - 50 NL messieurs (*séries*)
- 3 - 200 Dos dames (*séries*)
- 4 - 200 Dos messieurs (*séries*)
- 5 - 100 Brasse dames (*séries*)
- 6 - 100 Brasse dames (*séries*)
- 7 - 100 Papillon dames (*séries*)
- 8 - 100 Papillon messieurs (*séries*)
- 9 - 800 NL dames (*séries lentes*)
- 10 - 1500 NL messieurs (*séries lentes*)

**O.P.: 15h30 - 1<sup>er</sup> Départ : 17h00**

- 11 - 800 NL dames (*série rapide*)
- 12 - 1500 NL messieurs (*série rapide*)
- 13 - 50 NL dames (**finale C, B, A**)
- 14 - 50 NL messieurs (**finale C, B, A**)
- 15 - 200 Dos dames (**finale C, B, A**)
- 16 - 200 Dos messieurs (**finale C, B, A**)
- 17 - 100 Brasse dames (**finale C, B, A**)
- 18 - 100 Brasse messieurs (**finale C, B, A**)
- 19 - 100 Papillon dames (**finale C, B, A**)
- 20 - 100 Papillon messieurs (**finale C, B, A**)

### Samedi 22 décembre 2012

**O.P.: 7h30 - 1<sup>er</sup> Départ : 9h00**

- 21 - 400 4 N dames (*séries*)
- 22 - 400 4 N messieurs (*séries*)
- 23 - 100 Dos dames (*séries*)
- 24 - 100 Dos messieurs (*séries*)
- 25 - 200 Brasse dames (*séries*)
- 26 - 200 Brasse messieurs (*séries*)
- 27 - 50 Papillon dames (*séries*)
- 28 - 50 Papillon messieurs (*séries*)
- 29 - 200 NL dames (*séries*)
- 30 - 200 NL messieurs (*séries*)
- 31 - 1500 NL dames (*séries lentes*)
- 32 - 800 NL messieurs (*séries lentes*)

**O.P.: 15h30 - 1<sup>er</sup> Départ : 17h00**

- 33 - 1500 NL dames (*série rapide*)
- 34 - 800 NL messieurs (*série rapide*)
- 35 - 100 Dos dames (**finale C, B, A**)
- 36 - 100 Dos messieurs (**finale C, B, A**)
- 37 - 200 Brasse dames (**finale C, B, A**)
- 38 - 200 Brasse messieurs (**finale C, B, A**)
- 39 - 50 Papillon dames (**finale C, B, A**)
- 40 - 50 Papillon messieurs (**finale C, B, A**)
- 41 - 200 NL dames (**finale C, B, A**)
- 42 - 200 NL messieurs (**finale C, B, A**)
- 43 - 400 4 N dames (**finale C, B, A**)
- 44 - 400 4 N messieurs (**finale C, B, A**)

### Dimanche 23 décembre 2012

**O.P.: 7h30 - 1<sup>er</sup> Départ : 9h00**

- 45 - 400 NL dames (*séries*)
- 46 - 400 NL messieurs (*séries*)
- 47 - 200 Papillon dames (*séries*)
- 48 - 200 Papillon messieurs (*séries*)
- 49 - 50 Dos dames (*séries*)
- 50 - 50 Dos messieurs (*séries*)
- 51 - 50 Brasse dames (*séries*)
- 52 - 50 Brasse messieurs (*séries*)
- 53 - 200 4 N dames (*séries*)
- 54 - 200 4 N messieurs (*séries*)
- 55 - 100 NL dames (*séries*)
- 56 - 100 NL messieurs (*séries*)

**O.P.: 15h30 - 1<sup>er</sup> Départ : 17h00**

- 57 - 400 NL dames (**finale C, B, A**)
- 58 - 400 NL messieurs (**finale C, B, A**)
- 59 - 200 Papillon dames (**finale C, B, A**)
- 60 - 200 Papillon messieurs (**finale C, B, A**)
- 61 - 50 Dos dames (**finale C, B, A**)
- 62 - 50 Dos messieurs (**finale C, B, A**)
- 63 - 50 Brasse dames (**finale C, B, A**)
- 64 - 50 Brasse messieurs (**finale C, B, A**)
- 65 - 200 4 N dames (**finale C, B, A**)
- 66 - 200 4 N messieurs (**finale C, B, A**)
- 67 - 100 NL dames (**finale C, B, A**)
- 68 - 100 NL messieurs (**finale C, B, A**)

# Championnats de Nationale 2 d'hiver bassin de 50 m

□ Du vendredi 22 au dimanche 24 mars 2013

□ 6 réunions

Lieux : **Alsace (Mulhouse)**

□ Bassin : 50 m

□ *Compétition de référence nationale et qualificative*

## Conditions d'accès

□ Catégories d'âge : F. et G. 14 ans et plus (1999 et avant)

□ Nageurs qualifiés à l'issue des championnats interrégionaux en bassin de 25 m (grille de qualification interrégionale par année d'âge)

□ Les nageurs du collectif « excellence nationale » ne sont pas autorisés à participer

## Engagements Résultats

□ Propositions ExtraNat : du 10/03/2013 au 18/03/2013

□ Liste des engagés : 19/03/2013

□ Réunion technique : 21/03/2013 - 18 h 30 (liste de départ)

□ Envoi serveur : J (24/03/2013)

□ Publication web : J + 1

□ Réclamations : J + 8 [reclamation.natcourse@ffnatation.fr](mailto:reclamation.natcourse@ffnatation.fr)

□ Le Conseil de l'interrégion souhaite vivement que les organisateurs utilisent le « LIVE FFN » pour l'ensemble de ces organisations

## Préambule

De nouveau complètement refondus dans le programme sportif de l'olympiade Rio de Janeiro (2013-2016), les championnats de nationale 2 d'hiver, disputés sur chaque territoire interrégional, conservent la finalité de pouvoir qualifier directement un contingent complémentaire de nageuses et nageurs aux championnats de France Élite tout en offrant la possibilité d'ouvrir aussi les portes des championnats de France jeunes, des championnats de France minimes et des championnats nationaux 16 ans et plus via la réalisation de performances d'une grille de qualification.

## Lieux

L'interrégion NORD-EST a fixé un tourniquet des compétitions et chaque région doit s'y référer.

La région organisatrice peut soit organiser elle-même ou bien confier cette organisation à un comité département ou à un club.

## Équipements

Bassin de 50 m homologué. Chronométrage automatique (une plaque minimum).

## Durée

Trois jours, six réunions.

## Détail des épreuves

- Nage libre : 50 m, 100 m, 200 m, 400 m, 800 m (dames et messieurs), 1500 m (dames et messieurs).

- Dos : 50 m, 100 m, 200 m.

- Brasse : 50 m, 100 m, 200 m.

- Papillon : 50 m, 100 m, 200 m.

- 4 nages : 200 m, 400 m.

- Séries et finales A, B toutes catégories et C protégée pour les minimes non retenus aux finales A et B (pour toutes les distances (50 m 100 m, 200 m et 400 m).

- Pour les 800 m et 1500 m, séries lentes le matin et série rapide l'après-midi.

## **Jury**

Le jury est constitué par l'organisateur selon les règles FFN. Les juges arbitres et starters seront désignés par la Région organisatrice, en privilégiant les officiels qui sont ou ont été sur les listes FFN.

## **Mode de qualification**

### **Dispositions pour les nageurs licenciés à la FFN**

Cette compétition est strictement limitée à la participation des nageurs licenciés à la FFN.

Les nageurs du collectif « excellence nationale » ne sont pas autorisés à participer.

Sont autorisés à participer, les nageurs 14 ans et plus ayant réalisé lors des championnats interrégionaux en bassin de 25 m une performance correspondant à la grille de qualification « N2 25 m » de leur année d'âge.

Ceux-ci ne peuvent participer qu'aux épreuves pour lesquelles ils se sont qualifiés, plus deux épreuves complémentaires.

Ils ne sont pas limités en nombre d'épreuves. Les nageurs s'engagent avec la meilleure performance dans ladite épreuve contenue dans la base fédérale et proposée sur l'espace extraNat. En cas d'absence de performance dans la base, ils seront engagés au temps symbolique (59:59.99).

Dans le cas où le nageur ne souhaite pas participer à l'ensemble des épreuves dans lesquelles il s'est qualifié, il ne peut pas les remplacer par d'autres épreuves.

Par exemple : je suis qualifié aux 50 et 100 m nage libre et je choisis comme épreuve complémentaire (deux au maximum) les 50 m et 100 m dos.

Lorsque je m'engage, je ne peux pas remplacer le 50 m nage libre par un 50 m papillon.

### **Procédures d'engagements**

À l'issue des championnats interrégionaux en bassin de 25 m, un annuaire des qualifiés aux championnats de nationale 2 en bassin de 50 m (hiver et été) sera publié sur le site internet FFN.

- Les engagements doivent s'effectuer via l'interface extraNat.

Les clubs adresseront les droits d'engagements directement à l'organisateur fixés par l'interrégion à 6€ par course à charge à lui de vérifier et réclamer lors de la compétition les droits d'engagements manquants.

### **Qualification pour les championnats nationaux**

À partir de ces championnats, les nageurs peuvent se qualifier aux épreuves nationales suivantes

- championnats de France Élite ;
- championnats de France jeunes ;
- championnats de France minimes ;
- championnats nationaux 16 ans et plus.

### **Récompenses**

L'organisateur (comité régional, départemental ou club) récompensera par une médaille les 3 premiers de chaque épreuve. (Nageurs français et non-sélectionnables licenciés dans un club français)

## Programme et horaires

Les horaires sont précisés à titre indicatif, ils pourront être modifiés lors de la réunion technique de la compétition.

### Vendredi 22 mars 2013

**O.P.: 7h30 - 1<sup>er</sup> Départ : 9h00**

- 1 - 50 Dos dames (*séries*)
- 2 - 50 Dos messieurs (*séries*)
- 3 - 100 Brasse dames (*séries*)
- 4 - 100 Brasse messieurs (*séries*)
- 5 - 200 Papillon dames (*séries*)
- 6 - 200 Papillon messieurs (*séries*)
- 7 - 200 NL dames (*séries*)
- 8 - 200 NL messieurs (*séries*)
- 9 - 1500 NL dames (*série lentes*)
- 10 - 1500 NL messieurs (*série lentes*)

**O.P.: 15h30 - 1<sup>er</sup> Départ : 17h00**

- 11 - 1500 NL dames (*série rapide*)
- 12 - 1500 NL messieurs (*série rapide*)
- 13 - 50 Dos dames (**finales C, B, A**)
- 14 - 50 Dos messieurs (**finales C, B, A**)
- 15 - 100 Brasse dames (**finales C, B, A**)
- 16 - 100 Brasse messieurs (**finales C, B, A**)
- 17 - 200 Papillon dames (**finales C, B, A**)
- 18 - 200 Papillon messieurs (**finales C, B, A**)
- 19 - 200 NL dames (**finales C, B, A**)
- 20 - 200 NL messieurs (**finales C, B, A**)

### Samedi 23 mars 2013

**O.P.: 7h30 - 1<sup>er</sup> Départ : 9h00**

- 21 - 100 Papillon dames (*séries*)
- 22 - 100 Papillon messieurs (*séries*)
- 23 - 50 Brasse dames (*séries*)
- 24 - 50 Brasse messieurs (*séries*)
- 25 - 50 NL dames (*séries*)
- 26 - 50 NL messieurs (*séries*)
- 27 - 200 Dos dames (*séries*)
- 28 - 200 Dos messieurs (*séries*)
- 29 - 200 4 nages dames (*séries*)
- 30 - 200 4 nages messieurs (*séries*)
- 31 - 400 NL dames (*séries*)
- 32 - 400 NL messieurs (*séries*)

**O.P.: 15h30 - 1<sup>er</sup> Départ : 17h00**

- 33 - 100 Papillon dames (**finales C, B, A**)
- 34 - 100 Papillon messieurs (**finales C, B, A**)
- 35 - 50 Brasse dames (**finales C, B, A**)
- 36 - 50 Brasse messieurs (**finales C, B, A**)
- 37 - 50 NL dames (**finales C, B, A**)
- 38 - 50 NL messieurs (**finales C, B, A**)
- 39 - 200 Dos dames (**finales C, B, A**)
- 40 - 200 Dos messieurs (**finales C, B, A**)
- 41 - 200 4 nages dames (**finales C, B, A**)
- 42 - 200 4 nages messieurs (**finales C, B, A**)
- 43 - 400 NL dames (**finales C, B, A**)
- 44 - 400 NL messieurs (**finales C, B, A**)

### Dimanche 24 mars 2013

**O.P.: 7h30 - 1<sup>er</sup> Départ : 9h00**

- 45 - 800 NL dames (*séries lentes*)
- 46 - 800 NL messieurs (*séries lentes*)
- 47 - 50 Papillon dames (*séries*)
- 48 - 50 Papillon messieurs (*séries*)
- 49 - 200 Brasse dames (*séries*)
- 50 - 200 Brasse messieurs (*séries*)
- 51 - 100 Dos dames (*séries*)
- 52 - 100 Dos messieurs (*séries*)
- 53 - 400 4 nages dames (*séries*)
- 54 - 400 4 nages messieurs (*séries*)
- 55 - 100 NL dames (*séries*)
- 56 - 100 NL messieurs (*séries*)

**O.P.: 15h30 - 1<sup>er</sup> Départ : 17h00**

- 57 - 800 NL dames (*série rapide*)
- 58 - 800 NL messieurs (*série rapide*)
- 59 - 50 Papillon dames (**finales C, B, A**)
- 60 - 50 Papillon messieurs (**finales C, B, A**)
- 61 - 200 brasse dames (**finales C, B, A**)
- 62 - 200 brasse messieurs (**finales C, B, A**)
- 63 - 100 Dos dames (**finales C, B, A**)
- 64 - 100 Dos messieurs (**finales C, B, A**)
- 65 - 400 4 N dames (**finales C, B, A**)
- 66 - 400 4 N messieurs (**finales C, B, A**)
- 67 - 100 NL dames (**finales C, B, A**)
- 68 - 100 NL messieurs (**finales C, B, A**)

# Trophée Interrégional Lucien-Zins « Nord-Est »

☐ Samedi 22 juin et dimanche 23 juin 2013

☐ 4 réunions

☐ Lieu : Franche-Comté (Besançon)

☐ Bassin : 50 m

☐ Compétition de référence nationale

## Conditions d'accès

☐ Catégories d'âge : F. et G. 12 et 13 ans (2001 et 2000) ☐ Nageuses et nageurs qualifiés à partir du classement interrégional du Natathlon 2013

## Engagements Résultats

☐ Propositions extraNat : du 10/06/2013 au 18/06/2013

☐ Liste des engagés : 19/06/2013

☐ Réunion technique : 21/06/2013 - 18 h 30 (liste de départ)

☐ Envoi serveur : J (23/06/2013)

☐ Publication web : J + 1

☐ Réclamations : J + 8 [reclamation.natcourse@ffnatation.fr](mailto:reclamation.natcourse@ffnatation.fr)

☐ Le Conseil de l'interrégion souhaite vivement que les organisateurs utilisent le « LIVE FFN » pour l'ensemble de ces organisations

## Préambule

Le Trophée interrégional benjamins Lucien-Zins s'offre une seconde mutation à l'occasion de la refonte du programme de l'olympiade Rio de Janeiro (2013-2016) avec la mise en place d'une progressivité dans la construction du parcours de performance. La formation du nageur complet, tant du point de vue physiologique que technique, est un incontournable de la formation avec du sprint sur les 50 m de spécialité et en nage libre, du demi-fond avec le 400 m nage libre, du quatre nages à travers le 200 m.

## Détail des épreuves

- Nage libre : 50 m et 400 m.

- Dos : 50 m.

- Brasse : 50 m.

- Papillon : 50 m.

- 4 nages : 200 m.

Palmarès selon la formule classement au temps. Toutes les épreuves individuelles se dérouleront classement au temps

12 et 13 ans confondus.

## Mode de qualification

Les 120 premiers benjamins 2 et les 40 premiers benjamins 1 du classement interrégional du Natathlon toutes catégories seront qualifiés (consultation sur le site internet fédéral : [www.ffnatation.fr](http://www.ffnatation.fr)).

Cette compétition est strictement limitée à la participation des nageurs licenciés à la FFN ou licenciés dans une fédération sous convention avec la FFN.



## Jury

Le jury est constitué par l'organisateur selon les règles FFN. Les juges arbitres et starters seront désignés par la Région organisatrice, en privilégiant les officiels qui sont ou ont été sur les listes FFN.

## Procédures d'engagements

Diffusion de la liste nominative des qualifiés par course par le secrétariat de l'interrégion Nord - Est (Fin mai 2013).

L'engagement des nageurs devra se faire via extraNat, **impérativement** dans les six épreuves du programme.

Les clubs adresseront les droits d'engagements directement à l'organisateur fixés par l'interrégion à 10€ par nageur à charge à lui de vérifier et réclamer lors de la compétition les droits d'engagements manquants.

Seules les performances réalisées lors des compétitions qualificatives (les trois week-ends du Natathlon) seront retenues.

**Remarques** : pour les épreuves du 400 m nage libre et du 200 m 4 nages, les temps d'engagement correspondront respectivement aux points de la table de cotation fédérale à ceux réalisés sur les épreuves du 800 m nage libre et du 400 m 4 nages.

## Récompense :

Médailles offertes par l'organisateur aux huit premiers (nageurs français et étrangers licenciés dans un club français) à l'addition des cotations des six épreuves du programme.

## Programme et horaires

### Samedi 22 juin 2013

O.P.: 7h30 - 1<sup>er</sup> Départ : 9h00

O.P.: 15h30 - 1<sup>er</sup> Départ : 17h00

1 - 50 Brasse garçons  
2 - 400 NL filles  
3 - 50 Dos garçons

4 - 50 Papillon filles  
5 - 200 4 N garçons  
6 - 50 NL filles

### Dimanche 23 juin 2013

O.P.: 7h30 - 1<sup>er</sup> Départ : 9h00

O.P.: 15h30 - 1<sup>er</sup> Départ : 17h00

7 - 50 Brasse filles  
8 - 400 NL garçons  
9 - 50 Dos filles

10 - 50 papillon garçons  
11 - 200 4 N filles  
12 - 50 NL garçons

# Championnats de Nationale 2 été bassin de 50 m

- Du vendredi 28 au dimanche 30 juin 2013
- 6 réunions
- Lieux : Picardie (Abbeville)
- Bassin : 50 m
- *Compétition de référence nationale et qualificative*

## Conditions d'accès

- Catégories d'âge : F. et G. 14 ans et plus (1999 et avant)
- Nageurs qualifiés à l'issue des championnats interrégionaux en bassin de 25 m et/ou des championnats régionaux en bassin de 50 m (grille de qualification interrégionale par année d'âge)
- Les nageurs du collectif « excellence nationale » ne sont pas autorisés à participer.

## Engagements Résultats

- Propositions extraNat : du 16/06/2013 au 24/06/2013
- Liste des engagés : 25/06/2013
- Réunion technique : 27/06/2013 - 18 h 30 (liste de départ)
- Envoi serveur : J (30 juin 2012)
- Publication web : J + 1
- Réclamations : J + 8 [reclamation.natcourse@ffnatation.fr](mailto:reclamation.natcourse@ffnatation.fr)
- Le conseil de l'interrégion souhaite vivement que les organisateurs utilisent le « LIVE FFN » pour l'ensemble de ces organisations

## Préambule

Totalement inédits dans le programme sportif de l'olympiade Rio de Janeiro (2013-2016), les championnats de nationale 2 d'été, disputés sur chaque territoire interrégional, ont pour objectif de qualifier directement un contingent complémentaire de nageuses et nageurs aux championnats de France minimes et aux championnats nationaux 16 ans et plus.

## Lieux

L'interrégion NORD-EST a fixé un tourniquet des compétitions et chaque région doit s'y référer. La région organisatrice peut soit organiser elle-même ou bien confier cette organisation à un comité département ou à un club.

## Durée

Trois jours, six réunions.

## Équipements

Bassin de 50 m homologué. Chronométrage automatique (une plaque minimum).

## Détail des épreuves

- Nage libre : 50 m, 100 m, 200 m, 400 m, 800 m (dames et messieurs), 1500 m (dames et messieurs).
- Dos : 50 m, 100 m, 200 m.
- Brasse : 50 m, 100 m, 200 m.
- Papillon : 50 m, 100 m, 200 m.
- 4 nages : 200 m, 400 m.
- Séries et finales A, B toutes catégories et C protégée pour les minimes non retenus aux finales A et B (pour toutes les distances (50 m 100 m, 200 m et 400 m).
- Pour les 800 m et 1500 m, séries lentes le matin et série rapide l'après-midi.

## **Jury**

Le jury est constitué par l'organisateur selon les règles FFN. Les juges arbitres et starters seront désignés par la Région organisatrice, en privilégiant les officiels qui sont ou ont été sur les listes FFN.

## **Mode de qualification**

### **Dispositions pour les nageurs licenciés à la FFN**

Cette compétition est strictement limitée à la participation des nageurs licenciés à la FFN.

Les nageurs du collectif « excellence nationale » ne sont pas autorisés à participer.

Sont autorisés à participer, les nageurs 14 ans et plus ayant réalisé lors des championnats interrégionaux en bassin de 25 m une performance correspondant à la grille de qualification « N2 25 m » de leur année d'âge.

Sont autorisés à participer, les nageurs 14 ans et plus ayant réalisé lors des championnats régionaux en bassin de 50 m une performance correspondant à la grille de qualification « N2 50 m » de leur année d'âge

Ceux-ci ne peuvent participer qu'aux épreuves pour lesquelles ils se sont qualifiés, plus deux épreuves complémentaires.

Ils ne sont pas limités en nombre d'épreuves. Les nageurs s'engagent avec la meilleure performance dans ladite épreuve contenue dans la base fédérale et proposée sur l'espace ExtraNat. En cas d'absence de performance dans la base, ils seront engagés au temps symbolique (59:59.99).

Dans le cas où le nageur ne souhaite pas participer à l'ensemble des épreuves dans lesquelles il s'est qualifié, il ne peut pas les remplacer par d'autres épreuves.

Par exemple : je suis qualifié aux 50 et 100 m nage libre et je choisis comme épreuve complémentaire (deux au maximum) les 50 m et 100 m dos. Lorsque je m'engage, je ne peux pas remplacer le 50 m nage libre par un 50 m papillon.

### **Procédures d'engagements**

À l'issue des championnats interrégionaux en bassin de 25 m et des championnats régionaux en bassin de 50 m, l'annuaire des qualifiés aux championnats de nationale 2 en bassin de 50 m (hiver et été) sera actualisé sur le site internet FFN.

- Les engagements doivent s'effectuer via l'interface extraNat.

Les clubs adresseront les droits d'engagements directement à l'organisateur fixés par l'interrégion à 6€ par course à charge à lui de vérifier et réclamer lors de la compétition les droits d'engagements manquants.

### **Qualification pour les championnats nationaux**

À partir de ces championnats, les nageurs peuvent se qualifier aux épreuves nationales suivantes:

- championnats de France minimes
- championnats nationaux 16 ans et plus

### **Récompenses**

L'organisateur (comité régional, départemental ou club) récompensera par une médaille les 3 premiers de chaque épreuve. (Nageurs français et non-sélectionnables licenciés dans un club français)

## Programme et horaires

Les horaires sont précisés à titre indicatif, ils pourront être modifiés lors de la réunion technique de la compétition.

### Vendredi 28 juin 2013

**O.P. : 7h30 - 1<sup>er</sup> Départ : 9h00**

- 1 - 50 Dos dames (*séries*)
- 2 - 50 Dos messieurs (*séries*)
- 3 - 100 Brasse dames (*séries*)
- 4 - 100 Brasse messieurs (*séries*)
- 5 - 200 Papillon dames (*séries*)
- 6 - 200 Papillon messieurs (*séries*)
- 7 - 200 NL dames (*séries*)
- 8 - 200 NL messieurs (*séries*)
- 9 - 1500 NL dames (*série lentes*)
- 10 - 1500 NL messieurs (*série lentes*)

**O.P. : 15h30 - 1<sup>er</sup> Départ : 17h00**

- 11 - 1500 NL dames (*série rapide*)
- 12 - 1500 NL messieurs (*série rapide*)
- 13 - 50 Dos dames (**finale C, B, A**)
- 14 - 50 Dos messieurs (**finale C, B, A**)
- 15 - 100 Brasse dames (**finale C, B, A**)
- 16 - 100 Brasse messieurs (**finale C, B, A**)
- 17 - 200 Papillon dames (**finale C, B, A**)
- 18 - 200 Papillon messieurs (**finale C, B, A**)
- 19 - 200 NL dames (**finale C, B, A**)
- 20 - 200 NL messieurs (**finale C, B, A**)

### Samedi 29 juin 2013

**O.P. : 7h30 - 1<sup>er</sup> Départ : 9h00**

- 21 - 100 Papillon dames (*séries*)
- 22 - 100 Papillon messieurs (*séries*)
- 23 - 50 Brasse dames (*séries*)
- 24 - 50 Brasse messieurs (*séries*)
- 25 - 50 NL dames (*séries*)
- 26 - 50 NL messieurs (*séries*)
- 27 - 200 Dos dames (*séries*)
- 28 - 200 Dos messieurs (*séries*)
- 29 - 200 4 nages dames (*séries*)
- 30 - 200 4 nages messieurs (*séries*)
- 31 - 400 NL dames (*séries*)
- 32 - 400 NL messieurs (*séries*)

**O.P. : 15h30 - 1<sup>er</sup> Départ : 17h00**

- 33 - 100 Papillon dames (**finale C, B, A**)
- 34 - 100 Papillon messieurs (**finale C, B, A**)
- 35 - 50 Brasse dames (**finale C, B, A**)
- 36 - 50 Brasse messieurs (**finale C, B, A**)
- 37 - 50 NL dames (**finale C, B, A**)
- 38 - 50 NL messieurs (**finale C, B, A**)
- 39 - 200 Dos dames (**finale C, B, A**)
- 40 - 200 Dos messieurs (**finale C, B, A**)
- 41 - 200 4 nages dames (**finale C, B, A**)
- 42 - 200 4 nages messieurs (**finale C, B, A**)
- 43 - 400 NL dames (**finale C, B, A**)
- 44 - 400 NL messieurs (**finale C, B, A**)

### Dimanche 30 juin 2013

**O.P. : 7h30 - 1<sup>er</sup> Départ : 9h00**

- 45 - 800 NL dames (*séries lentes*)
- 46 - 800 NL messieurs (*séries lentes*)
- 47 - 50 Papillon dames (*séries*)
- 48 - 50 Papillon messieurs (*séries*)
- 49 - 200 Brasse dames (*séries*)
- 50 - 200 Brasse messieurs (*séries*)
- 51 - 100 Dos dames (*séries*)
- 52 - 100 Dos messieurs (*séries*)
- 53 - 400 4 nages dames (*séries*)
- 54 - 400 4 nages messieurs (*séries*)
- 55 - 100 NL dames (*séries*)
- 56 - 100 NL messieurs (*séries*)

**O.P. : 15h30 - 1<sup>er</sup> Départ : 17h00**

- 57 - 800 NL dames (*série rapide*)
- 58 - 800 NL messieurs (*série rapide*)
- 59 - 50 Papillon dames (**finale C, B, A**)
- 60 - 50 Papillon messieurs (**finale C, B, A**)
- 61 - 200 brasse dames (**finale C, B, A**)
- 62 - 200 brasse messieurs (**finale C, B, A**)
- 63 - 100 Dos dames (**finale C, B, A**)
- 64 - 100 Dos messieurs (**finale C, B, A**)
- 65 - 400 4 N dames (**finale C, B, A**)
- 66 - 400 4 N messieurs (**finale C, B, A**)
- 67 - 100 NL dames (**finale C, B, A**)
- 68 - 100 NL messieurs (**finale C, B, A**)

# XVIe Coupe des Départements Trophée Alex-Jany

□ Samedi 6 et dimanche 7 juillet 2013

□ 2 réunions

■ Lieu : Bourgogne (Dijon)

□ Bassin : 25 m

□ Compétition d'animation

## Conditions d'accès

□ Catégories d'âge : F. et G. 12 et 13 ans (2000 et 2001) □ Équipes de 10 nageurs avec la participation obligatoire de 2 nageurs par épreuve individuelle

## Engagements Résultats

□ Propositions extraNat : du 24/06/2013 au 02/07/2013

□ Liste des engagés : 03/07/2013

□ Réunion technique : voir l'organisateur (liste de départ)

□ Envoi serveur : J (07/07/2013)

□ Publication web : J + 1

□ Réclamations : J + 8 [reclamation.natcourse@ffnatation.fr](mailto:reclamation.natcourse@ffnatation.fr)

□ Le conseil de l'interrégion souhaite vivement que les organisateurs utilisent le « LIVE FFN » pour l'ensemble de ces organisations

## Préambule

Compétition des sélections départementales réservée au créneau d'âge des 12-13 ans, c'est-à-dire la catégorie benjamins, filles et garçons. Le but, depuis sa création, est d'impulser une dynamique départementale de stages préparatoires, de formations de cadres, d'éducation des nageurs.

De plus, l'identité du département doit être affichée auprès des instances territoriales (conseil général). Les dirigeants départementaux ont un rôle leader à jouer pour faire valoir leur politique sportive.

## Détail des épreuves

- Nage libre : 100 m.

- Dos : 100 m.

- Brasse : 100 m.

- Papillon : 100 m.

- 4 nages : 200 m.

- Relais : 10 x 50 m nage libre et 4 x 50 m 4 nages.

Toutes les épreuves sont nagées selon la formule classement au temps.

## Jury

Le jury est constitué par l'organisateur selon les règles FFN. Les juges arbitres et starters seront désignés par la Région organisatrice, en privilégiant les officiels qui sont ou ont été sur les listes FFN.

## Mode de participation

L'accès à la compétition est laissé à l'initiative des comités départementaux. Cette compétition est strictement limitée à la participation des nageurs licenciés à la FFN.

Participation obligatoire de deux nageurs par épreuve individuelle soit une équipe de dix nageurs.

Chaque département ne peut présenter qu'une équipe de relais. Un nageur ne peut faire qu'une épreuve individuelle et, éventuellement, les deux relais.

Les remplaçants ne peuvent en aucun cas prendre part aux relais. Une épreuve réservée aux remplaçants sera organisée.

## Procédures d'engagements

- Les engagements doivent s'effectuer via l'interface extraNat.

Les comités adresseront les droits d'engagements directement à l'organisateur. Les droits sont fixés par l'interrégion à 30€ par équipe.

## Classements spécifiques à la compétition

Il s'effectue par addition des points obtenus sur l'ensemble des épreuves individuelles et de relais à la table de cotation FFN. Les points des relais **ne sont pas doublés**.

Chaque interrégion publie les classements de ses équipes en 12-13 ans, filles et garçons confondus.

Un classement national dissocié et général des équipes (12-13 ans filles, 12-13 ans garçons et confondus) prenant en compte les résultats de chaque interrégion sera publié. Le département classé premier au classement général (filles et garçons cumulés) est récompensé d'un trophée attribué par la FFN.

## Récompenses

L'organisateur remettra des médailles aux nageurs de 3 premières équipes filles et aux 3 premières équipes garçons, trois coupes aux 3 premières équipes filles et aux 3 premières équipes garçons et une coupe au meilleur département à l'addition des points de l'équipe filles et de l'équipe garçons

## Programme

### Samedi 6 juillet 2013

**O.P. : 14h00 - 1<sup>er</sup> Départ : 15h30**

1 - 10 x 50 NL filles (*séries*)

2 - 10 x 50 NL garçons (*séries*)

*Courses des remplaçants (100 Dos-100 Brasse-100 Papillon-100 NL)*

3 - 200 4 N filles (*séries*)

4 - 200 4 N garçons (*séries*)

5 - 100 Papillon filles (*séries*)

6 - 100 Papillon garçons (*séries*)

### Dimanche 7 juillet 2012

**O.P. : 8h30 - 1<sup>er</sup> Départ : 10h00**

7 - 100 Dos filles (*séries*)

8 - 100 Dos garçons (*séries*)

9 - 100 Brasse filles (*séries*)

10 - 100 Brasse garçons (*séries*)

11 - 100 NL filles (*séries*)

12 - 100 NL garçons (*séries*)

13 - 4 x 50 4 N filles (*séries*)

14 - 4 x 50 4 N garçons (*séries*)

**TEMPS DE QUALIFICATION AUX CHAMPIONNATS INTERREGIONAUX EN BASSIN DE 25 METRES**

**A REALISER LORS DES CHAMPIONNATS REGIONAUX HIVER EN BASSIN DE 25 METRES**

**DAMES**

	<b>21 ans et +</b>	<b>18-20 ans</b>	<b>17 ans</b>	<b>16 ans</b>	<b>15 ans</b>	<b>14 ans</b>
<b>50 NL</b>	28.22	29.11	29.43	29.89	30.16	30.74
<b>100 NL</b>	01:01.5	01:03.5	01:04.2	01:05.2	01:05.8	01:07.0
<b>200 NL</b>	02:13.4	02:17.6	02:19.1	02:21.2	02:22.5	02:25.3
<b>400 NL</b>	04:40.00	04:50.00	04:55.00	04:58.00	05:00.00	05:05.00
<b>800 NL</b>	09:35.00	09:47.0	09:57.00	10:07.00	10:13.0	10:24.00
<b>1500 NL</b>	18:20.00	18:55.00	19:07.00	19:25.00	19:36.00	19:59.00
<b>50 Dos</b>	32.95	33.99	34.35	34.88	35.20	35.87
<b>100 Dos</b>	01:10.5	01:12.7	01:13.5	01:14.7	01:15.4	01:16.8
<b>200 Dos</b>	02:30.8	02:35.6	02:37.2	02:39.7	02:41.1	02:44.2
<b>50 Bra</b>	36.27	37.41	37.81	38.40	38.75	39.49
<b>100 Bra</b>	01:18.9	01:21.4	01:22.3	01:23.5	01:24.3	01:25.9
<b>200 Bra</b>	02:48.2	02:53.6	02:55.5	02:58.2	02:59.8	03:03.3
<b>50 Pap</b>	30.60	31.56	31.90	32.40	32.69	33.31
<b>100 Pap</b>	01:08.4	01:10.5	01:11.3	01:12.4	01:13.0	01:14.4
<b>200 Pap</b>	02:30.3	02:35.0	02:36.7	02:39.1	02:40.6	02:43.6
<b>200 4 N</b>	02:33.8	02:38.6	02:40.3	02:42.8	02:44.3	02:47.5
<b>400 4 N</b>	05:21.8	05:31.9	05:35.5	05:40.8	05:43.9	05:50.5

**MESSIEURS**

	<b>21 ans et +</b>	<b>18-20 ans</b>	<b>17 ans</b>	<b>16 ans</b>	<b>15 ans</b>	<b>14 ans</b>
<b>50 NL</b>	24.58	25.07	25.92	26.41	27.00	28.09
<b>100 NL</b>	54.25	55.33	57.20	58.30	59.59	01:02.0
<b>200 NL</b>	01:59.8	02:02.2	02:06.3	02:08.7	02:11.5	02:16.9
<b>400 NL</b>	04:14.4	04:19.4	04:28.2	04:33.3	04:39.4	04:50.7
<b>800 NL</b>	08:48.7	08:59.3	09:17.5	09:28.2	09:40.8	10:04.2
<b>1500 NL</b>	16:45.00	17:00.00	17:30.00	17:50.00	18:15.00	19:10.0
<b>50 Dos</b>	28.71	29.28	30.26	30.83	31.51	32.77
<b>100 Dos</b>	01:01.9	01:03.2	01:05.3	01:06.5	01:08.0	01:10.7
<b>200 Dos</b>	02:15.6	02:18.3	02:22.9	02:25.6	02:28.8	02:34.8
<b>50 Bra</b>	31.42	32.04	33.12	33.75	34.49	35.88
<b>100 Bra</b>	01:09.3	01:10.7	01:13.1	01:14.5	01:16.1	01:19.2
<b>200 Bra</b>	02:29.8	02:32.8	02:37.9	02:41.0	02:44.5	02:51.2
<b>50 Pap</b>	26.94	27.47	28.40	28.94	29.57	30.76
<b>100 Pap</b>	01:00.4	01:01.6	01:03.7	01:04.9	01:06.3	01:09.0
<b>200 Pap</b>	02:14.3	02:16.9	02:21.5	02:24.2	02:27.4	02:33.3
<b>200 4 N</b>	02:16.3	02:19.0	02:23.7	02:26.5	02:29.7	02:35.7
<b>400 4 N</b>	04:50.4	04:56.2	05:06.2	05:12.1	05:19.0	05:31.8

## TOURNIQUET DE L'INTERREGION "NORD-EST"

	INTERREGIONAUX HIVER 25 METRES Zone NORD	INTERREGIONAUX HIVER 25 METRES Zone EST	N2 HIVER 50 METRES
2017/2018	CHAMPAGNE-ARDENNE	BOURGOGNE	PICARDIE
2016/2017	NORD-PAS DE CALAIS	ALSACE	LORRAINE
2015/2016	PICARDIE	FRANCHE-COMTE	NORD-PAS DE CALAIS
2014/2015	CHAMPAGNE-ARDENNE	ALSACE	BOURGOGNE
2013/2014	PICARDIE	BOURGOGNE	FRANCHE-COMTE
2012/2013	NORD-PAS DE CALAIS Dunkerque	LORRAINE Epinal	ALSACE Mulhouse
2011/2012			
	N2 ETE 50 METRES	Lucien ZINS INTERREGIONAL	COUPE DE France DEPARTEMENTS
2017/2018	FRANCHE-COMTE	CHAMPAGNE-ARDENNE	LORRAINE
2016/2017	CHAMPAGNE-ARDENNE	BOURGOGNE	NORD-PAS DE CALAIS
2015/2016	ALSACE	LORRAINE	PICARDIE
2014/2015	LORRAINE	PICARDIE	FRANCHE COMTE
2013/2014	NORD-PAS DE CALAIS	ALSACE	CHAMPAGNE-ARDENNE
2012/2013	PICARDIE Abbeville	FRANCHE COMTE Besançon	BOURGOGNE Dijon
2011/2012	BOURGOGNE Chalon Sur Saône	NORD-PAS DE CALAIS Lille	ALSACE Saint Louis